

국제화를 향한 미래비전을 실현하는 대학교

2024 CHEJU HALLA UNIVERSITY

제주한라대학교 신입생 모집 요강



실력과 인격을 겸비한 전문 직업인을 양성하는 제주한라대학교

훈회보국 訓誨報國

가르치고 일깨워 나라의 은혜에 보답하는 것이요

건학이념

仁術廣施

인술광시

인류의 발전과 복지를 향한 기술적 공헌을 하는 것이다.

| 대학의 사명

제주한라대학교는 창조적이고 특성화된 교육을 통하여 학생들을 가르치고, 인류 문명의 창달을 위한 연구·개발을 통해 인류사회의 발전에 기여한다.

| 교육목적

대한민국의 교육이념과 우리대학교의 건학이념에 따라 지역 사회와 국가 발전에 필요한 수준 높은 전문적 지식과 기술을 교육·연구·봉사하며, 지역 사회와 국가가 요구하는 실력과 인격을 겸비한 창조적 지식 전문직업인 육성을 위해 질적으로 우수하고 경쟁력 있는 지식 정보화 교육을 실시하는 것이다.

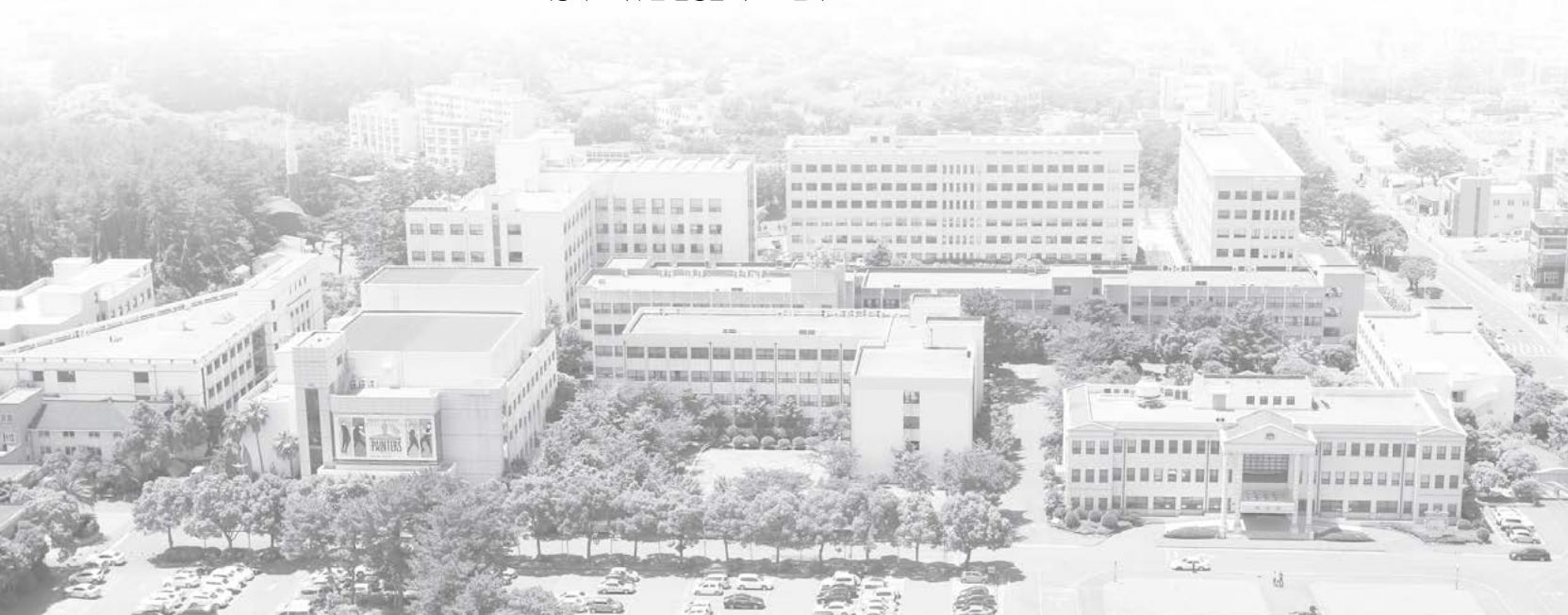
| 교육목표

제주한라대학교는 본 대학교의 발전이념과 교육목적을 구현하기 위하여

첫째, 교육의 질적 향상을 도모하며, 특성화 교육을 통한 수준 높은 전문 직업교육을 수행하며,

둘째, 대학교의 발전이념과 연계하여 시대성과 상황성에 적합한 미래지향적 교육과정을 설정하며, 교육 수요자의 요구에 부응한 합리적이고 혁신적인 교육정책을 수립·집행하고,

셋째, 내실 있는 교육을 통해 지역사회와 산업현장에서 요구하는 지식 전문직업인을 양성하여 최상의 교육수준 달성을 목표로 한다.



새로운 희망이 움트는 곳 제주한라대학교

제주한라대학교에서 보다 넓고 큰 세계를 향해 도전할 수 있는
자신감과 에너지를 갖기 바랍니다.

제주한라대학교는 1969년 설립되어 개교 반세기의 명문 사학으로 발전하고 있으며,
기술이 주도하는 4차 산업혁명 시대를 맞아 인간이 중심이 되는 기술 사회를 선도하는
인재를 양성하는 대학 'UNIVERSITY 5.0'을 기치로 새로운 시대를 향해 출발했습니다.

우리대학교는 글로벌 스탠다드에 부응하는 교육의 질적 개선을 도모하기 위하여
'LEARNING 5.0'의 체계 아래 자율적 학습과 탐구에 기초한 차별화
교육프로세스를 적용하고 있습니다.

이와 함께 미국, 호주, 유럽, 일본, 중국 등 해외 명문대학교들과 실질적인
교류를 통해 세계를 향해 당당하게 도전할 수 있는 역량을 갖춰 나가고 있습니다.

특히 관광분야, 간호·보건분야, 정보기술분야 등에서 외국의 우수 명문대학교들과
복수학위·연계 교육과정을 운영하고 있으며, 일본·호주지역 산업체와
해외취업 프로그램을 운영하는 등 글로벌화된 교육환경을 구축하여, 특성화된
대학교로서의 확고한 위상을 정립하고 있습니다.

대학이라는 새로운 환경에서 꿈을 펼쳐나갈 학생 여러분!
제주한라대학교에서 보다 넓고 큰 세계를 향해 도전할 수 있는
자신감과 에너지를 갖기 바랍니다.
저희는 여러분의 빛나는 미래를 위해 언제나 노력할 것입니다.



제주한라대학교 총장 | 경영학박사

김성훈



글로벌 스탠다드 최우수 교육과정 운영 대학교

해외 우수 대학 간 연계교육과정 운영

중국 남개대학교 관광·서비스 학원 간 2+2 복수 학위과정
중국 남개대학교 국제경제 학원 간 2+2 복수 학위과정

교육국제화 역량 인증대학

외국인 유학생 유치 및 관리 역량 우수대학
정부초청 외국인 전문학사과정 장학생 수확대학
영어트랙, 이중언어 교육과정 운영 및 원어민 교수 최다 확보
AICPA 자격증 등 국제공인 자격 취득 과정 운영

전문대학 해외 취업 우수대학

해외기업 간 산학협력 체결 및 교류
개발도상국 사회 개발지원 ODA 사업 지원
전국 해외 취업자 수 1위 대학(2012~2014)



4년제 학사과정

- 간호학과 • 호텔경영학과 • 호텔외식경영학과
- 국제경영학과 • 사회복지학과
- 인공지능공학과 • 방송영상학과
- 마산업자원학과 • 마사학과
- 산업디자인학과

3년제 전문학사과정 + 1년 (학사)

- 임상병리과 • 물리치료과 • 작업치료과
- 응급구조과 • 방사선과
- 보건행정과
- 유아교육과 • 건축디자인과

2년제 전문학사과정 + 2년 (학사)

- 관광경영과 • 관광영어과 • 관광중국어과
- 관광일본어과 • 호텔조리과
- 레저스포츠과 • 사회복지과 • 복지행정과
- 컴퓨터정보과 • 컴퓨터멀티미디어과
- 음악과 • 뷰티아트과
- 환경원예과

국내 최초 2-3-4년제 탄력적 학사학위 제도 운영 대학교

각 학과 특성 및 커리큘럼에 따라 2년제, 3년제, 4년제 학사과정 운영

- 학생들에게 다양한 학과 선택 및 심화학습 선택 기회 부여
- 2년제·3년제·4년제 다양한 학사과정 제공
- 전문 직업인이 될 수 있도록 특성화된 교육 기회 부여

맞춤형·특성화 교육으로 국내 및 해외 취업에 강한 대학교

최첨단 취업 교육 인프라 & 프리미엄 취업 프로그램 운영
2012~2014 전국 전문대학 해외 취업자 수 1위

- 산학협력 프로그램을 통해 다양한 취업 기회 부여
- 해외 취업에 적합한 글로벌 교육 프로그램 운영

다양한 교내 프리미엄 취업 지원 프로그램

산학협력, 국내 및 해외 취업 프로그램 운영

- 도내 · 외 산업체와의 산학협력을 통한 광범위한 취업 네트워크 구성
- 취업 관련 재정지원사업을 통한 각종 국내 및 해외 취업 프로그램 운영
- JOB 카페 운영을 통한 실시간 취업 검색 및 취업 상담

취업 정보를 한눈에-취업 지원 시스템 운영

- 정규수업을 통한 취업지도, 진로상담 및 취업상담
- I-JOA(개인별 취업기회 제공) 시스템을 통한 취업정보 수집 및 제공

진로설계 및 취업 서포팅 시스템 운영

- 학생 이력 관리 시스템 운영(NETRO)
- 직업선호도 검사 및 직업적성 검사
- 지역 맞춤형 인력양성사업 운영
- 졸업 후 미취업자 DB구축 및 지속적 책임 관리





다양한 장학 혜택, 최첨단 교육 시설을 갖춘 대학교

다양하고 풍부한 프리미엄 장학제도

- 취업·학습 능력 향상을 위한 다양한 프로그램 운영
- 학생들을 위한 다양한 복지제도 및 최첨단 교육 인프라 구축

• 성적장학금, 특별장학금, 국가장학금, 근로장학금 등
30여 개의 다양한 장학제도 운영

• 1인당 평균 장학금 | 2,943,710원

• 수혜인원(연간) | 12,332명

• 총 장학금액 | 14,848,075,535원

〈2022년 기준〉

CONTENTS

수시모집

- 02 대학소개
- 07 2024학년도
제주한라대학교 입학지원서
- 11 농어촌학생 전형 추천서(확인서)
- 13 2024학년도
제주한라대학교 입학전형 주요사항 안내
- 17 전형 일정
- 18 모집학과 및 전형구분별 모집인원
- 20 모집인원 조정
- 21 전형구분별 지원자격
- 24 제출서류
- 25 지원 방법
- 26 입학지원서 접수
- 27 원서접수 비용
- 28 전형 방법
- 33 면접고사
음악과 실기고사
- 34 지원자 유의사항
입학 취소
합격자 발표
충원합격자 발표
- 35 등록금 납부
등록 포기 및 등록금 반환
- 36 학과별 입학 관련 문의 전화번호 안내
(학과장 · 학과사무실)
- 38 학부 · 학과소개



국제화를 향한 미래비전을 실현하는 대학교

2024학년도 제주한라대학교 입학지원서

4년제
학사과정

수험 번호

수시 1차 수시 2차 정시 자율 1차 자율 2차

※ 수험번호는 대학에서 기재함

지원사항	지원학과	학사과정 (4년제)	학과											
	전형구분 (해당란에 ○표)	정원 내	일반전형						대학자체					
		정원 외	농어촌 학생	기초생활수급권자 / 저소득계층 / 한부모가족 지원대상자	특성화고 등을 졸업한 재직자	전문대졸	4년제대학졸 (수료)	만학도 및 성인재직자	장애인 등 대상자	다자녀가정 및 다문화가족	북한 이탈주민			
성명				주민등록번호										
지원자정보	주소													
	전화번호	()	-	휴대전화번호				-	-					
	E-mail													
	보호자 성명					추가(간금) 연락처 휴대전화번호				-	-			
학교정보	출신고교	년	월	고등학교 졸업(예정) ※ 학과(과)										
	출신고교 소재지			시(도)	고교 대표 전화번호		-	-						
	검정고시	년도	회차	() 지구 고등학교졸업학력 검정고시 합격										
대학(교)	년	월	일	대학(교)		(학)과 졸업(예정),		년 수료						
대입지원 위반 안내 확인	본인은 대입지원위반 규정에 대하여 잘 알고 있으며, 2024학년도 수시모집 (대학, 교육대학, 산업대학, 전문대학)에 지원하여 합격(최초, 총원)한 사실이 <input type="checkbox"/> 있다 / <input type="checkbox"/> 없다							지원자 확인 (서명)						
	<ul style="list-style-type: none"> · 수시모집에서 합격자(최초, 총원)는 수험생의 등록의사와 관계없이 합격으로 처리되며, 수시 최초 합격자나 총원 합격자는 정시모집 또는 추가모집에 지원이 불가합니다. · 수시모집 등록금을 2개 이상의 대학에 납부한 경우(등록예치금 납부도 정식등록으로 처리), 수시모집 등록예치금 납부기간 내에 포기하지 않으면 이중등록 위반으로 모든 대학의 입학이 취소되고 정시모집 및 추가모집에 지원할 수 없습니다. · 학년도와 학기가 동일한 2개 이상의 대학에 합격한 자는 최종적으로 하나의 대학에만 등록해야 하며, 이를 위반한 경우에는 이중등록 위반으로 모든 대학의 입학이 취소됩니다. · 최종 등록마감 후, 모든 대학 지원자의 지원/합격/등록 자료를 전산 검색하여 "대입지원 위반자"로 검출되는 경우에는 대학 입학이 취소됩니다. 													
전형자료 온라인 제공 동의 여부 확인	학교생활기록부 온라인 제공에 동의함(), 동의 안 함()						☞ 미동의자 및 2015년 이전 졸업자, 학생부 온라인 제공 시스템 미설치교 지원자는 학생부 온라인 제공 대상이 아님(학생부 제출)							
	검정고시 성적 온라인 제공에 동의함(), 동의 안 함()				제공 동의 확인번호									
	● 2024학년도 대학수학능력시험 성적자료 온라인 제공에 동의함(), 동의 안 함()													

위 본인은 귀 대학교에 입학하고자 소정의 서류를 갖추어 지원합니다

년 월 일
지원자: (서명 또는 날인)

제주한라대학교 총장 귀하

입력자	접수자 (전형료수납)
인	인
※ 대학에서 날인함	※ 대학에서 날인함

2024학년도 제주한라대학교 입학지원서(개인정보 수집 및 이용에 관한 동의, 입학전형료의 반환 등)

대입 원서접수 및 대입 전형과정에서 수집된 지원자의 개인정보는 아래와 같은 범위 내에서 처리되며 그 과정에서 대학은 「개인정보 보호법」 등 관련 법령에 따라 아래 기재된 수집 항목, 목적, 보유 및 이용기간 범위 내에서 처리됩니다.

<개인정보 수집 및 이용에 대한 동의(필수)>

목적	항목	보유기간
대입 원서 접수 및 대입 전형	이름, 모집단위(시망학과), 전형구분, 주소, 전화번호, 휴대전화번호, 추가전화번호(1개), 이메일, 학교정보(최종학력구분, 재학/출신 고교명, 졸업(예정)연도, 고교 전화번호)	처리목적 달성 시까지

지원자(만14세 미만의 경우, 법정대리인)는 개인정보의 수집 및 이용에 동의하십니까? 동의함 동의하지 않음
※ 개인정보의 수집 및 이용 동의에 대해 거부할 수 있으나 동의 거부 시 대입원서 접수의 제한이 있을 수 있습니다.

<개인정보 수집 및 이용에 대한 동의(선택)>

목적	항목	보유기간
대입 원서 접수 및 대입 전형	추가전화번호(1~4개), 환불계좌정보(은행명, 계좌번호, 예금주 이름)	처리목적 달성 시까지

지원자(만14세 미만의 경우, 법정대리인)는 선택적인 개인정보의 수집 및 이용에 동의하십니까? 동의함 동의하지 않음
※ 선택적인 개인정보의 수집 및 이용 동의에 대해 거부할 수 있으나 동의 거부 시 일부 대입원서 접수의 제한이 있을 수 있습니다.

<고유식별정보 수집 및 이용에 대한 고지사항>

※ 고등교육법 시행령 제73조에 따라 정보주체의 동의 없이 아래의 개인정보를 수집 및 이용합니다.

개인정보 처리사유	개인정보 항목	수집 근거
대입 원서 접수 및 대입 전형	주민등록번호(재외국민과 외국인 전형 등의 경우 : 외국인 등록번호 또는 여권번호)	고등교육법 시행령 제73조(고유식별정보의 처리)

<정보주체 외 민감정보 수집 및 이용에 대한 고지사항>

※ 감염병 예방 및 감염 전파의 차단을 위하여 질병관리청으로부터 개인정보(민감정보)를 수집 및 이용합니다.

개인정보(민감정보)의 수집 출처	개인정보 항목	관련법령
질병관리청	이름, 생년월일, 성별, 주소 등 인적사항	감염예방법(제6조4항) 및 재난안전법(제74조3항), 개인정보보호법(제15조1항3호)

<개인정보 처리 위탁에 대한 동의 및 안내>

대입 원서 접수 및 대입 전형을 위해 필요한 경우 관계 법령 등에 따라 개인정보를 위탁하고 있으며, 위탁 계약 시 개인정보가 안전하게 관리될 수 있도록 필요한 사항을 규정하고 있습니다. 대입 원서 접수 및 대입 전형 과정에서 개인정보의 위탁에 관한 자세한 내용은 대학의 홈페이지를 참고하시기 바랍니다.

수탁업체	위탁업무 내용	위탁업무처리 개인정보 항목	개인정보의 보유·이용기간	기 타
한국교육학술정보원	학교생활기록부 온라인 추출	이름, 주민등록번호	처리목적 달성 시 또는 위탁계약 종료 시까지	
한국교육학술정보원	검정고시 대입전형 자료 온라인 추출	이름, 주민등록번호, 합격정보, 과목성적정보	처리목적 달성 시 또는 위탁계약 종료 시까지	
한국교육과정평가원	수능성적 온라인 추출	이름, 주민등록번호	처리목적 달성 시 또는 위탁계약 종료 시까지	
한국대학교육협의회/ 한국전문대학교육협의회	지원방법 위반 및 이종등록 조항 위반자 사전 예방, 위반자에게 통보	모집시기, 이름, 주민등록번호(재외국민과 외국인 전형 등의 경우 : 외국인등록번호 또는 여권번호), 수험번호, 대학교도, 합격/예치금구분, 접수장소, 접수일자, 지원결과, 전형유형, 모집단위명, 계열코드, 출신고교코드, 출신고교유형코드, 졸업연도, 등록일자구분	처리목적 달성 시 또는 위탁계약 종료 시까지	고등교육법 시행령 제42조, 제42조의 2
한국대학교육협의회	수시 모집 지원 횟수 검색 및 통보	대학교도, 모집시기, 수험번호, 이름, 주민등록번호(재외국민과 외국인 전형 등의 경우 : 외국인등록번호 또는 여권번호), 모집단위명, 접수시간, 접수장소, 합격여부, 예치금납부여부	처리목적 달성 시 또는 위탁계약 종료 시까지	주민등록번호 : 일방향으로 암호화 된 상태로 제공
한국대학교육협의회	고등학교 졸업예정자 중 졸업자격 미취득자의 대학 진학 현황 검색 및 후속조치	고교명, 고교졸업자격 미취득사유, 수능응시여부, 이름	고등교육법 제33조 근거 수집 및 활용종료 시 까지	
한국대학교육협의회	수능시험 대리응시자 확인을 위한 수능응시원서 요청 명단 수합	학력정보(출신고교, 검정고시, 기타수능응시자격정보), 수능수험번호, 이름	고등교육법 제34조 근거 수집 및 활용종료 시 까지	

지원자(만14세 미만의 경우, 법정대리인)는 개인정보 처리 위탁에 동의하십니까? ※ 개인정보 처리 위탁에 대해 거부할 수 있으나 동의 거부 시 대입원서 접수의 제한이 있을 수 있습니다. 동의함 동의하지 않음

※ 주의 : 당해 학년도를 포함하여 9년 이상 된 수험생은 학교생활기록부를 해당 대학에 직접 제출하여야 합니다(온라인 제공 불가).

<본인 확인 및 지원 자격, 전형일자 확인>

- 이 원서는 지원자 본인만 작성하여 지원할 수 있습니다. 차후 이를 위반한 경우에 입학 무효 등의 문제가 발생할 수 있습니다.
- 지원 대학의 모집요강을 확인하시기 바랍니다. • 모집요강의 지원 자격 및 최저학력기준 등을 확인하시기 바랍니다.

위 내용을 확인하셨습니다? 확인함

<대입 허위지원 방지와 지원 자격 조작 방지에 관한 확인>

- 대입 허위지원을 할 경우 형법상 업무방해죄에 해당되며 이에 따라 처벌받을 수 있습니다.
- 특별전형 지원 시 지원 자격이 허위인 것으로 밝혀진 경우 합격이 취소됩니다.

위 내용을 확인하셨습니다? 확인함

[입학 전형료(접수비)의 반환 사유 및 금액] - 고등교육법 시행령 제42조의3 제2항

- 입학전형에 응시한 사람이 착오로 과납한 경우 : 과납한 금액
- 대학의 귀책사유로 입학전형에 응시하지 못한 경우 : 납부한 입학전형료 전액
- 천재지변으로 인하여 입학전형에 응시하지 못한 경우 : 납부한 입학전형료 전액
- 질병 또는 사고 등으로 의료기관에 입원하거나 본인의 사망으로 입학전형에 응시하지 못한 경우(해당 사항을 증명할 수 있는 경우만 해당) : 납부한 입학전형료 전액
- 단계적으로 실시하는 입학전형에 응시하였으나 최종 단계 전에 불합격한 경우 : 납부한 입학전형료 중 응시하지 못한 단계의 입학전형에 드는 금액

[입학 전형료(접수비)의 비례 환불]

본교는 고등교육법 제34조의 4 제5항에 따라 입학전형 관련 수입·지출에 따른 잔액이 발생할 경우 그 잔액을 입학전형에 응시한 사람이 납부한 입학전형료(접수비)에 비례하여 반환할 예정입니다

[입학 전형료(접수비)의 반환 방법]

- 입학전형에 응시한 사람이 직접 우리 대학을 방문하여 반환 - 전형료 반환신청서를 작성하여 관련 증빙서류와 함께 신청(위 반환사유 중 해당사항을 증명하여야 하는 경우 포함)
 - 입학전형에 응시한 사람이 지정하는 금융기관의 계좌로 이체하는 방법 - 위 반환사유 중 대학의 귀책이나 단계적 전형에서 불합격한 경우 또는 입학전형 관련 잔액이 발생한 경우
- ※ 위 방법 중 한 가지를 선택하여 반환받을 수 있으나 금융기관의 계좌로 이체하는 경우에는 금융기관의 전산망 이용에 드는 비용을 차감하여 반환하며, 전산망 이용에 드는 비용이 반환할 금액 이상이면 반환하지 않음

위 내용들을 확인하였습니다. **지원자 :** (서명)

2024학년도 제주한라대학교 입학지원서(개인정보 수집 및 이용에 관한 동의, 입학전형료의 반환 등)

대입 원서접수 및 대입 전형과정에서 수집된 지원자의 개인정보는 아래와 같은 범위 내에서 처리되며 그 과정에서 대학은 「개인정보 보호법」 등 관련 법령에 따라 아래 기재된 수집 항목, 목적, 보유 및 이용기간 범위 내에서 처리됩니다.

<개인정보 수집 및 이용에 대한 동의(필수)>

목적	항목	보유기간
대입 원서 접수 및 대입 전형	이름, 모집단위(시망학과), 전형구분, 주소, 전화번호, 휴대전화번호, 추가전화번호(1개), 이메일, 학교정보(최종학력구분, 재학/출신 고교명, 졸업(예정)연도, 고교 전화번호)	처리목적 달성 시까지

지원자(만14세 미만의 경우, 법정대리인)는 개인정보의 수집 및 이용에 동의하십니까? 동의함 동의하지 않음

※ 개인정보의 수집 및 이용 동의에 대해 거부할 수 있으나 동의 거부 시 대입원서 접수의 제한이 있을 수 있습니다.

<개인정보 수집 및 이용에 대한 동의(선택)>

목적	항목	보유기간
대입 원서 접수 및 대입 전형	추가전화번호(1~4개), 환불계좌정보(은행명, 계좌번호, 예금주 이름)	처리목적 달성 시까지

지원자(만14세 미만의 경우, 법정대리인)는 선택적인 개인정보의 수집 및 이용에 동의하십니까? 동의함 동의하지 않음

※ 선택적인 개인정보의 수집 및 이용 동의에 대해 거부할 수 있으나 동의 거부 시 일부 대입원서 접수의 제한이 있을 수 있습니다.

<고유식별정보 수집 및 이용에 대한 고지사항>

※ 고등교육법 시행령 제73조에 따라 정보주체의 동의 없이 아래의 개인정보를 수집 및 이용합니다.

개인정보 처리사유	개인정보 항목	수집 근거
대입 원서 접수 및 대입 전형	주민등록번호(재외국민과 외국인 전형 등의 경우 : 외국인 등록번호 또는 여권번호)	고등교육법 시행령 제73조(고유식별정보의 처리)

<정보주체 외 민감정보 수집 및 이용에 대한 고지사항>

※ 감염병 예방 및 감염 전파의 차단을 위하여 질병관리청으로부터 개인정보(민감정보)를 수집 및 이용합니다.

개인정보(민감정보)의 수집 출처	개인정보 항목	관련법령
질병관리청	이름, 생년월일, 성별, 주소 등 인적사항	감염예방법(제6조4항) 및 재난안전법(제74조3항), 개인정보보호법(제15조1항3호)

<개인정보 처리 위탁에 대한 동의 및 안내>

대입 원서 접수 및 대입 전형을 위해 필요한 경우 관계 법령 등에 따라 개인정보를 위탁하고 있으며, 위탁 계약 시 개인정보가 안전하게 관리될 수 있도록 필요한 사항을 규정하고 있습니다.

대입 원서 접수 및 대입 전형 과정에서 개인정보의 위탁에 관한 자세한 내용은 대학의 홈페이지를 참고하시기 바랍니다.

수탁업체	위탁업무 내용	위탁업무처리 개인정보 항목	개인정보의 보유·이용기간	기 타
한국교육학술정보원	학교생활기록부 온라인 추출	이름, 주민등록번호	처리목적 달성 시 또는 위탁계약 종료 시까지	
한국교육학술정보원	검정고시 대입전형 자료 온라인 추출	이름, 주민등록번호, 합격정보, 과목성적정보	처리목적 달성 시 또는 위탁계약 종료 시까지	
한국교육과정평가원	수능성적 온라인 추출	이름, 주민등록번호	처리목적 달성 시 또는 위탁계약 종료 시까지	
한국대학교육협의회/ 한국전문대학교육협의회	지원방법 위반 및 이종등록 조항 위반자 사전 예방, 위반자에게 통보	모집시기, 이름, 주민등록번호(재외국민과 외국인 전형 등의 경우 : 외국인등록번호 또는 여권번호), 수험번호, 대학교도, 합격/예치금구분, 접수장소, 접수일자, 지원결과, 전형유형, 모집단위명, 계열코드, 출신고교코드, 출신고교유형코드, 졸업연도, 등록일자구분	처리목적 달성 시 또는 위탁계약 종료 시까지	고등교육법 시행령 제42조, 제42조의 2
한국대학교육협의회	수시 모집 지원 횟수 검색 및 통보	대학교도, 모집시기, 수험번호, 이름, 주민등록번호(재외국민과 외국인 전형 등의 경우 : 외국인등록번호 또는 여권번호), 모집단위명, 접수시간, 접수장소, 합격여부, 예치금납부여부	처리목적 달성 시 또는 위탁계약 종료 시까지	주민등록번호 : 일방향으로 암호화 된 상태로 제공
한국대학교육협의회	고등학교 졸업예정자 중 졸업자격 미취득자의 대학 진학 현황 검색 및 후속조치	고교명, 고교출입자격 미취득사유, 수능응시여부, 이름	고등교육법 제33조 근거 수집 및 활용종료 시 까지	
한국대학교육협의회	수능시험 대리응시자 확인을 위한 수능응시원서 요청 명단 수합	학력정보(출신고교, 검정고시, 기타수능응시자격정보), 수능수험번호, 이름	고등교육법 제34조 근거 수집 및 활용종료 시 까지	

지원자(만14세 미만의 경우, 법정대리인)는 개인정보 처리 위탁에 동의하십니까? ※ 개인정보 처리 위탁에 대해 거부할 수 있으나 동의 거부 시 대입원서 접수의 제한이 있을 수 있습니다. 동의함 동의하지 않음

※ 주의 : 당해 학년도를 포함하여 9년 이상 된 수험생은 학교생활기록부를 해당 대학에 직접 제출하여야 합니다(온라인 제공 불가).

<본인 확인 및 지원 자격, 전형일자 확인>

- 이 원서는 지원자 본인만 작성하여 지원할 수 있습니다. 차후 이를 위반한 경우에 입학 무효 등의 문제가 발생할 수 있습니다.
- 지원 대학의 모집요강을 확인하시기 바랍니다. • 모집요강의 지원 자격 및 최저학력기준 등을 확인하시기 바랍니다.

위 내용을 확인하셨습니다까?

확인함

<대입 허위지원 방지와 지원 자격 조작 방지에 관한 확인>

- 대입 허위지원을 할 경우 형법상 업무방해죄에 해당되며 이에 따라 처벌받을 수 있습니다.
- 특별전형 지원 시 지원 자격이 허위인 것으로 밝혀진 경우 합격이 취소됩니다.

위 내용을 확인하셨습니다까?

확인함

[입학 전형료(접수비)의 반환 사유 및 금액] - 고등교육법 시행령 제42조의3 제2항

- 입학전형에 응시한 사람이 착오로 과납한 경우 : 과납한 금액
- 대학의 귀책사유로 입학전형에 응시하지 못한 경우 : 납부한 입학전형료 전액
- 천재지변으로 인하여 입학전형에 응시하지 못한 경우 : 납부한 입학전형료 전액
- 질병 또는 사고 등으로 의뢰기관에 입원하거나 본인의 사망으로 입학전형에 응시하지 못한 경우(해당 사항을 증명할 수 있는 경우만 해당) : 납부한 입학전형료 전액
- 단계적으로 실시하는 입학전형에 응시하였으나 최종 단계 전에 불합격한 경우 : 납부한 입학전형료 중 응시하지 못한 단계의 입학전형에 드는 금액

[입학 전형료(접수비)의 비례 환불]

본교는 고등교육법 제34조의 4 제5항에 따라 입학전형 관련 수입·지출에 따른 잔액이 발생할 경우 그 잔액을 입학전형에 응시한 사람이 납부한 입학전형료(접수비)에 비례하여 반환할 예정입니다

[입학 전형료(접수비)의 반환 방법]

- 입학전형에 응시한 사람이 직접 우리 대학을 방문하여 반환 - 전형료 반환신청서를 작성하여 관련 증빙서류와 함께 신청(위 반환사유 중 해당사항을 증명하여야 하는 경우 포함)
 - 입학전형에 응시한 사람이 지정하는 금융기관의 계좌로 이체하는 방법 - 위 반환사유 중 대학의 귀책이나 단계적 전형에서 불합격한 경우 또는 입학전형 관련 잔액이 발생한 경우
- ※ 위 방법 중 한 가지를 선택하여 반환받을 수 있으나 금융기관의 계좌로 이체하는 경우에는 금융기관의 전산망 이용에 드는 비용을 차감하여 반환하며, 전산망 이용에 드는 비용이 반환할 금액 이상이면 반환하지 않음

위 내용들을 확인하였습니다. **지원자 :** (서명)

2024 CHEJU HALLA UNIVERSITY

농어촌학생 전형 추천서(확인서)

지원자	성명	생년월일	
추천 구분 (지원자격 확인)	(지원자격) 고등학교 졸업(예정)자로서 다음 각 호에 해당하는 자		택일하여 해당란에 "○"표시
	① 「지방자치법」 제3조에 의한 읍·면(광역시·도, 도·농 통합시 관할 구역 안에 두는 읍·면 포함) 소재 중·고등학교의 교육과정 또는 「도시·벽지 교육진흥법」 제2조에 따른 도시·벽지 소재 중·고등학교의 교육과정을 중학교 입학일부터 고등학교 졸업(예정)일까지 계속 이수한 자로서 중학교 입학일부터 고등학교 졸업(예정)일까지 본인과 부모 모두가 읍·면(도시·벽지 소재 중·고등학교 출신인 경우 해당지역) 지역에 거주한 자		()
	② 「지방자치법」 제3조에 의한 읍·면(광역시·도, 도·농 통합시 관할 구역 안에 두는 읍·면 포함) 소재 초·중·고등학교의 교육과정 또는 「도시·벽지 교육진흥법」 제2조에 따른 도시·벽지 소재 초·중·고등학교의 교육과정을 초등학교 입학일부터 고등학교 졸업(예정)일까지 연속적으로 이수한 자 (본인만 해당지역 거주기간 적용)		()

재학 사실 (학생)	학교명	소재지			재학 기간 또는 거주 기간				
		도(시)	시(군)	읍(면)	년	월	년	월까지	
(초·중·고교 재학기간 중 거주 사실)	초등학교	도(시)	시(군)	읍(면)	년	월	년	월까지	
	초등학교	도(시)	시(군)	읍(면)	년	월	년	월까지	
	중학교	도(시)	시(군)	읍(면)	년	월	년	월까지	
	중학교	도(시)	시(군)	읍(면)	년	월	년	월까지	
	고등학교	도(시)	시(군)	읍(면)	년	월	년	월까지	
	고등학교	도(시)	시(군)	읍(면)	년	월	년	월까지	
(초·중·고교 재학기간 중 거주 사실)	학생	도(시)	시(군)	읍(면)	년	월	년	월까지	
		도(시)	시(군)	읍(면)	년	월	년	월까지	
		도(시)	시(군)	읍(면)	년	월	년	월까지	
	보호자	부	도(시)	시(군)	읍(면)	년	월	년	월까지
		모	도(시)	시(군)	읍(면)	년	월	년	월까지
			도(시)	시(군)	읍(면)	년	월	년	월까지

(주의) 지원자격 ①에 해당하는 경우는 학생의「중·고교 재학 사실」과 학생과 부모의「중·고교 재학기간 중 거주 사실」 기재
지원자격 ②에 해당하는 경우는 학생의「초·중·고교 재학 사실」과 학생의「초·중·고교 재학기간 중 거주 사실」 기재

위 학생은 귀 대학교의 2024학년도 농어촌학생 전형 지원 대상자로 인정(확인)되어 입학을 추천합니다.

년 월 일

() 고등학교장 (직인)

제주한라대학교 총장 귀하

(구비서류)

- 지원자격 ① 해당자
 - 고등학교 학교생활기록부 1부 (학생부 온라인 제공자 제외)
 - 중학교 학교생활기록부 1부
 - 주민등록등본 1부 및 부, 모, 학생 모두의 주민등록초본 각 1부(학생의 중·고교 재학기간 동안 주소지 이동 사항이 모두 명기된 것)
 - 부모가 사망, 이혼 등 특이자인 경우에는 관계를 증명할 수 있는 관련서류 별도 첨부
- 지원자격 ② 해당자
 - 고등학교 학교생활기록부 1부(학생부 온라인 제공자 제외)
 - 초·중학교 학교생활기록부 각 1부
 - 학생의 주민등록초본 1부(학생의 초·중·고교 재학기간 동안 주소지 이동 사항이 모두 명기된 것)



제주한라대학교
CHEJU HALLA UNIVERSITY

BEYOND ASIA TO WORLD UNIVERSITY SITIES

국제화를 향한
미래비전을
실현하는 대학교
제주한라대학교



2024
CHEJU HALLA
UNIVERSITY

국제화를 향한 미래비전을 실현하는 대학교, 제주한라대학교



2024 CHEJU HALLA UNIVERSITY

2024학년도 제주한라대학교 입학전형 주요사항 안내

1 전형일정

모집시기	원서접수		면접고사(실기고사)	합격자발표	합격자등록	총원 합격자 발표·등록
	인터넷	방문				
수시	1차	'23.09.11(월) ~ 10.05(목)	'23.10.21(토)	'23.11.01(수)	'23.12.18(월) ~ 12.21(목)	'23.12.22(금) ~ 24.01.02(화)
	2차	'23.11.10(금) ~ 11.24(금)	'23.12.01(금)	'23.12.13(수)		
정시		'24.01.03(수) ~ 01.15(월)	'24.01.22(월)	'24.01.31(수)	'24.02.07(수) ~ 02.13(화)	'24.02.14(수) ~ 02.29(목)

※ 면접 실시학과 : 전체학과(음악과 제외) ※ 실기 실시학과 : 음악과
 ※ 정시모집 접수 이후 결원이 발생할 시 2024.02.29(목)까지 대학이 자율적으로 운영
 ※ 모집시기별 미충원인원은 다음 모집시기로 이월하여 모집함(모집인원 변경사항은 추후 대학 홈페이지에 공지함)

2 2023~2024학년도 대비 주요 변경사항

구분	2023학년도		2024학년도			
	인원(명)	비율(%)	인원(명)	비율(%)		
모집인원 (정원내 기준)	수시	1차	1,120	75.47	1,087	75.54
		2차	190	12.80	204	14.18
	정시	174	11.73	148	10.28	
	합계	1,484	100	1,439	100	
주요 변경사항	<ul style="list-style-type: none"> 모집정원 조정 : 관광경영과(40명), 관광중국어과(25명), 호텔조리과(140명), 뷰티아트과(50명) 정원내 특별전형(대학자체) 지원자격 일부 변경 전년 대비 일부학과 모집시기별, 전형유형별 모집인원 변경 간호학과 대학수학능력시험 최저학력기준 변경 등 					

3 복수지원 가능 여부

복수지원 가능 여부	지원방법
불가능	모든 전형 복수 지원 불가능하며, 각 모집시기별(수시1차, 수시2차, 정시, 자율1차, 자율2차)로 1개 학과만 지원 가능

4 대학수학능력시험 최저학력기준 적용(수시2차 모집에서만 적용하며, 일반전형 지원자만 해당)

적용 대상 학과	적용 방법
간호학과	대학수학능력시험 성적 국어, 영어, 수학 중 1개 영역 5등급 이내
물리치료과	대학수학능력시험 성적 국어, 영어, 수학, 한국사, 탐구의 5개 영역 평균 6등급 이내 (단, 탐구영역은 최우수 1과목만 반영)

※ 대학수학능력시험 성적은 2024학년도 성적만 반영하고, 가형/나형 중 본인에 응시한 유형을 반영함
 ※ 대학수학능력시험 최저학력기준을 충족하는 지원자 중에서 고교 학생부 성적순으로 선발함
 ※ 물리치료과는 대학수학능력시험 5개 영역(국어, 영어, 수학, 한국사, 탐구)을 전부 선택하여 응시하여야 함

5 원서접수 비용 : 20,000원 (진학사 인터넷 접수인 경우 접수비용 외 5,000원의 접수수수료가 부과됨)

※ 원서접수 비용 면제 사항

- 국가보훈대상자 및 기초생활수급자(차상위 제외)는 모든 전형 지원 시 원서접수 비용을 면제함
- 기초생활수급권자/차상위계층/한부모가족 지원대상자 전형 지원자는 원서접수 비용을 면제함
- 접수비용 1회 납부로 이후 모집시기 지원 시 접수비용 면제 혜택
 - 우리대학교 지원자 중 전형에 탈락하여 이후 모집 시기에 다시 지원하는 경우에는 접수비용을 면제함
 (우리대학교 자체 인터넷 접수나 방문접수의 경우에 한하여 면제됨)

6 2024학년도 전형요약 (전체 총괄)

모집시기	전형구분	전형명		모집단위명	모집인원	전형방법
수시	일반전형	일반전형	(학생부)	전체 학과(음악과 제외)	1,235	학생부80%+면접20%
			(실기)	음악과	29	학생부40%+실기60%
	정원내 특별전형	대학자체		간호학과, 국제경영학과, 관광일본어과	27	학생부80%+면접20%
	소계				1,291	
정시	일반전형	일반전형	(수능)	전체 학과(음악과 제외)	147	수능80%+면접20%
			(실기)	음악과	1	수능40%+실기60%
	소계				148	
수시/ 정시	정원외 특별전형	농어촌학생		간호학과, 물리치료과, 응급구조과	31	학생부80%+면접20%
		기초생활수급권자/ 차상위계층/한부모가족 지원대상자		간호학과, 사회복지학과, 물리치료과, 응급구조과, 레저스포츠과, 유아교육과	48	학생부80%+면접20%
		특성학교 등을 졸업한 재직자		마산업자원학과, 마사학과	10	학생부80%+면접20%
		장애인 등 대상자		호텔경영학과, 호텔외식경영학과, 국제경영학과, 사회복지학과, 관광경영과, 관광영어과, 관광일본어과, 관광중국어과, 사회복지과, 복지행정과	28	학생부80%+면접20%
		전문대학 이상 졸업자	전체 학과(음악과 제외)		132	서류80%+면접20%
			음악과		3	서류40%+실기60%
		만학도 및 성인재직자	전체 학과(유아교육과, 음악과 제외)		69	학생부80%+면접20%
			음악과		2	학생부40%+실기60%
		다자녀가정 및 다문화가족	전체 학과(간호·보건계열 학과, 유아교육과, 음악과 제외)		84	학생부80%+면접20%
			음악과		3	학생부40%+실기60%
		북한이탈주민	전체 학과(유아교육과, 음악과 제외)		29	서류80%+면접20%
			음악과		1	서류40%+실기60%
		* 순수외국인		전체 학과		제한없음
소계				440		
합계				1,879		

* 모집 제한이 없는 순수외국인 전형은 모집인원 합계에서 제외하였으며, 별도 모집요강으로 모집함(추후 공지함)

※ 전문대학은 수시모집 지원 시 지원횟수 제한이 없음(우리대학교는 수시모집 지원횟수 6회 제한 대상이 아님)

7 지원자 유의사항

- 접수된 입학원서는 학과의 변경, 전형구분의 변경, 접수의 취소를 할 수 없음
- 제출된 서류는 반환하지 않으며, 수험생의 전형 성적 및 전형 관련 자료는 공개하지 않음
- 특별전형 지원자가 특별전형 대상자임을 증명할 수 있는 서류를 제출하지 않을 경우에는 일반전형 지원자격을 충족할 경우 일반전형으로 분류하여 사정하며, 일반전형 지원자 중 서류 미제출자는 사정 대상에서 제외하고 불합격 처리함
- 수시모집에서 합격자(최초, 총원)는 수험생의 등록의사와 관계없이 합격으로 처리되며, 수시 최초 합격자나 총원 합격자는 정시모집(자율모집 포함)에 지원할 수 없음
- 지원 서류의 허위 기재 및 지원 자격 미달자, 입학원서 및 제출 서류상에 위조, 변조한 사실이 발견되거나 불법한 행위로 합격한 자, 입학사정에 사용한 전형자료에 중대한 하자가 발견된 경우에 대하여는 입학 후에라도 입학허가를 취소할 수 있음
- 모집요강에 명시되지 않은 사항은 우리대학교 "입학전형관리위원회"의 결정에 따라 처리함

※ 자세한 사항은 모집요강의 세부내용 참조

2024
CHEJU
HALLA
UNIVERSITY

수시모집

2024 제주한라대학교 입학전형 안내



2024 CHEJU HALLA UNIVERSITY

국제화를 향한 미래비전을 실현하는 대학교, 제주한라대학교

| 전형 일정

구 분	일 시		장 소	비 고	
	수시 1차 모집	수시 2차 모집			
원 서 교 부	2023. 9. 11(월) ~	2023. 9. 11(월) ~	우리대학교 입학홍보처 및 대학 홈페이지	대학 홈페이지에서 다운받아 사용 가능	
원서 접수	인터넷 접수		제주한라대학교 (http://ipsi.chu.ac.kr) 진학사 (http://www.jinhakapply.com)	우리대학교, 진학사 중 한 곳을 선택하여 원서접수	
	우편 접수	2023. 9. 11(월) ~ 2023. 10. 5(목) 17시	2023. 11. 10(금) ~ 2023. 11. 24(금) 17시	☎ 63092 제주특별자치도 제주시 한라대로 38 제주한라대학교 입학홍보처	마감일 17시까지 도착해야 함
	방문 접수			우리대학교 입학홍보처	09시부터 17시까지 접수 (토·일요일 및 공휴일에는 접수하지 않음)
면접고사 및 실기고사	2023. 10. 21(토) 10시~16시	2023. 12. 1(금) 10시~16시	지원 학과별 지정 고사장	면접고사 및 실기고사 장소는 추후 홈페이지에 공지함	
합격자 발표	2023. 11. 1(수) 예정	2023. 12. 13(수) 예정	홈페이지 합격자 조회 및 해당학과 문의	합격자 문의 전화번호 (학과장, 학과사무실) 참조	
합격자 등록	1차	2023. 12. 18(월) ~ 2023. 12. 21(목)	농협 및 제주은행 전 지점 우리대학교 교내 농협지점	지정 은행 영업시간 내 (등록확인예치금 납부)	
	2차	2024. 2. 7(수) ~ 2024. 2. 13(화)	농협 및 제주은행 전 지점 우리대학교 교내 농협지점	지정 은행 영업시간 내 (등록정산금 납부)	

| 모집학과 및 전형구분별 모집인원

• 정원내 모집인원

1 학사 과정(4년제)

학 부	모 집 학 과	수업 연한	모집 인원	수 시 1 차 모 집			수 시 2 차 모 집		
				일반전형	특별전형 대학자체	합계	일반전형	특별전형 대학자체	합계
간호	간호학과	4년	210		20	20	100		100
생명자원	마산업자원학과	4년	24	22		22	1		1
	마사학과	4년	24	22		22	1		1
국제관광 호텔	호텔경영학과	4년	50	48		48	1		1
	호텔외식경영학과	4년	50	48		48	1		1
	국제경영학과	4년	40	31	5	36	2		2
정보기술/건축	방송영상학과	4년	40	36		36	2		2
	인공지능공학과	4년	35	31		31	1		1
사회복지	사회복지학과	4년	40	36		36	2		2
예술	산업디자인학과	4년	30	26		26	2		2
합 계			543	300	25	325	113		113

※ 간호학과는 (재)한국간호교육평가원으로부터 간호교육인증을 받은 학과이며, 인증 유효기간은 2021년 12월 11일부터 2024년 12월 10일까지입니다.

2 전문학사 과정(2·3년제)

학 부	모 집 학 과	수업 연한	모집 인원	수 시 1 차 모 집			수 시 2 차 모 집		
				일반전형	특별전형 대학자체	합계	일반전형	특별전형 대학자체	합계
보건	임상병리과	3년	40	35		35	4		4
	방사선과	3년	80	65		65	9		9
	물리치료과	3년	40	10		10	25		25
	작업치료과	3년	40	33		33	5		5
	응급구조과	3년	64	44		44	15		15
	보건행정과	3년	30	24		24	2		2
국제관광 호텔	관광경영과	2년	40	38		38	1		1
	관광영어과	2년	20	18		18	1		1
	관광일본어과	2년	25	20	1	21	1	1	2
	관광중국어과	2년	25	23		23	1		1
	호텔조리과	2년	140	130		130	8		8
레저스포츠과	2년	40	34		34	4		4	
사회복지	사회복지과	2년	50	47		47	2		2
	복지행정과	2년	20	18		18	1		1
	유아교육과	3년	70	65		65	3		3
정보기술 /건축	컴퓨터정보과	2년	20	18		18	1		1
	컴퓨터멀티미디어과	2년	20	18		18	1		1
	건축디자인과	3년	32	28		28	2		2
예술	음악과	2년	30	28		28	1		1
	뷰티아트과	2년	50	47		47	2		2
생명자원	환경원예과	2년	20	18		18	1		1
합 계			896	761	1	762	90	1	91

※ 전 학과 남녀 구분 없이 모집하며, 신체적/이념적/인종적 차이에 따른 차별 없이 지원이 가능함

• 정원의 특별전형 모집인원

학 부	모집학과	모집인원 수업연한	농어촌 학생	기초생활수급 권자/차상위 계층/한부모 가족 지원대 상자	특성학교 등을 졸업한 재직자	전문대학 이상 졸업자	만학도 및 성인재직자	장애인 등 대상자	다자녀가정 및 다문화가족	북한 이탈주민	합계
간호	간호학과	4년	21	21		21	10			1	74
생명자원	마산업자원학과	4년			5	2	1		2	1	11
	마사학과	4년			5	2	1		2	1	11
국제 관광 호텔	호텔경영학과	4년				5	1	1	5	1	13
	호텔외식경영학과	4년				5	1	1	5	1	13
	국제경영학과	4년				4	1	1	4	1	11
정보기술/건축	방송영상학과	4년				4	1		4	1	10
	인공지능공학과	4년				3	1		3	1	8
사회복지	사회복지학과	4년		4		4	1	7	4	1	21
예술	산업디자인학과	4년				3	1		3	1	8
보건	임상병리과	3년				4	2			1	7
	방사선과	3년				8	4			1	13
	물리치료과	3년	4	8		4	2			1	19
	작업치료과	3년				4	2			1	7
	응급구조과	3년	6	6		6	3			1	22
	보건행정과	3년				3	1		3	1	8
국제 관광 호텔	관광경영과	2년				4	4	1	4	1	14
	관광영어과	2년				2	1	1	2	1	7
	관광일본어과	2년				2	1	1	2	1	7
	관광중국어과	2년				2	2	1	2	1	8
	호텔조리과	2년				14	5		14	1	34
	레저스포츠과	2년		3		4	3		4	1	15
사회복지	사회복지과	2년				5	14	7	5	1	32
	복지행정과	2년				2	1	7	2	1	13
	유아교육과	3년		6		1					7
정보기술/건축	컴퓨터정보과	2년				2	1		2	1	6
	컴퓨터멀티미디어과	2년				2	1		2	1	6
	건축디자인과	3년				3	1		3	1	8
예술	음악과	2년				3	2		3	1	9
	뷰티아트과	2년				5	1		5	1	12
생명자원	환경원예과	2년				2	1		2	1	6
합 계			31	48	10	135	71	28	87	30	440

※ 정원의 특별전형은 수시1차부터 총원 시까지 모집함

| 모집인원 조정

1 수시 1차 모집

- 가 | 특별전형 지원자가 모집인원에 미달된 경우에는 그 인원을 일반전형 모집인원에 포함하여 모집하며, 일반전형 지원자가 모집인원에 미달된 경우에는 그 인원을 특별전형 모집인원에 포함하여 모집함
- 나 | 정원내 모집인원이 미달된 경우에는 그 인원을 수시 2차에서 모집함
- 다 | 정원외 모집인원이 미달된 경우에는 그 인원을 수시 2차에서 모집함

2 수시 2차 모집

- 가 | 특별전형 지원자가 모집인원에 미달된 경우에는 그 인원을 일반전형 모집인원에 포함하여 모집하며, 일반전형 지원자가 모집인원에 미달된 경우에는 그 인원을 특별전형 모집인원에 포함하여 모집함
- 나 | 정원내 모집인원이 미달된 경우에는 그 인원을 정시에서 모집함
- 다 | 정원외 모집인원이 수시 2차에서도 미달된 경우에는 정시에서 모집함
- 라 | 수시 2차 정원의 모집인원은 추후 대학 홈페이지를 통해 공지함

※ 모집요강에 명시되지 않은 사항은 우리대학교 "입학전형관리위원회"의 결정에 따라 처리함



| 전형구분별 지원자격

• 일반전형

고등학교 졸업(예정)자 또는 법령에 의하여 이와 동등 이상의 학력이 있다고 인정된 자

• 정원내 특별전형 (대학자체)

고등학교 졸업(예정)자 또는 법령에 의하여 이와 동등 이상의 학력이 있다고 인정된 자로서 다음의 각 학과별 지원자격에 해당하는 자

모 집 학 과	지 원 자 격
간호학과	· 특성화고등학교 졸업(예정)자 (※특성화고와 같은 교육과정을 운영하는 학과가 있는 일반고(종합고) 전문계학과(직업반) 졸업(예정)자, 산업수요 맞춤형 고등학교 졸업(예정)자 포함)
국제경영학과	· IELTS 5.5 이상, TOEFL IBT 71점 이상, 신HSK 3급 이상, BCT 3급 이상 · 영어권 또는 중화권 대학 1년 이상 재학, 영어권 또는 중화권 고등학교 졸업(예정)자 · 외국어(중국어, 영어) 관련 경진대회 전국 또는 전도대회 입상자(은상 이상) · 우리대학 주최 전도 중국언어문화 관련 경진대회 수상자(은상 이상)
관광일본어과	· JLPT(일본어능력시험) 4급 이상 소지자 · 일본어 관련 대회 입상자

• 농어촌학생 전형

고등학교 졸업(예정)자 중 다음 ①~②유형 중 어느 하나에 해당하는 자

- ① 유형 : 「지방자치법」 제3조에 의한 읍·면(광역시·도, 도·농 통합시 관할 구역 안에 두는 읍·면 포함) 소재 중·고등학교의 교육과정 또는 「도서·벽지 교육진흥법」 제2조에 따른 도서·벽지 소재 중·고등학교의 교육과정을 중학교 입학일부터 고등학교 졸업(예정)일까지 계속 이수한 자로서 중학교 입학일부터 고등학교 졸업(예정)일까지 본인과 부모 모두가 읍·면(도서·벽지 소재 중·고등학교 출신인 경우 해당지역) 지역에 거주한 자
- ② 유형 : 「지방자치법」 제3조에 의한 읍·면(광역시·도, 도·농 통합시 관할 구역 안에 두는 읍·면 포함) 소재 초·중·고등학교의 교육과정 또는 「도서·벽지 교육진흥법」 제2조에 따른 도서·벽지 소재 초·중·고등학교의 교육과정을 초등학교 입학일부터 고등학교 졸업(예정)일까지 연속적으로 이수한 자(본인만 해당지역 거주기간 적용함)

- 중·고교 6년간 교육과정 농어촌지역 이수자(본인, 부모 거주자) 중 부모가 사망, 이혼 또는 실종한 경우
 - 부모 중 일방 또는 쌍방이 사망, 실종된 경우에는 법률상의 사망일 또는 실종일 이후부터 생존하는 부 또는 모만을 기준으로 함
 - 부모가 이혼한 경우 법률상의 이혼일 이후부터는 친권자와 읍·면(도서·벽지 소재 중·고등학교 출신인 경우 해당지역)지역에 거주해야 함
 - 입양한 양자의 경우 법률상의 입양일 이후부터는 동거하는 양부모 또는 친부모를 기준으로 함
- 읍·면 지역 또는 도서·벽지지역 소재 과학고, 외국어고, 국제고, 자율형사립고, 예술고, 체육고 출신자 및 검정고시 출신자는 제외함
- 초·중·고교 재학기간 중 행정구역 개편 등으로 읍·면 지역이 동으로 변경 또는 도서·벽지 지역이 해제된 경우에는 초·중·고교 재학기간 동안 해당 지역을 읍·면 또는 도서·벽지 지역으로 인정
- 위장전입 등에 의한 지원 자격 결격사유에 해당될 경우 입학 전·후를 막론하고 합격을 취소할 수 있음

• 기초생활수급권자 / 차상위계층 / 한부모가족 지원대상자 전형

고등학교 졸업(예정)자 또는 법령에 의하여 이와 동등 이상의 학력이 있다고 인정된 자 중 「국민기초생활보장법」 제2조 제1호에 따른 수급권자 및 같은 조 제10호에 따른 차상위계층, 「한부모가족지원법」 제5조 또는 제5조의2에 따른 지원 대상자

- 차상위 건강보험 본인부담금 경감, 차상위 장애수당, 차상위 장애인연금부가급여, 차상위 자활근로자, 한부모가족지원 중 하나이상의 급여를 받고 있는 가구의 학생 또는 우선돌봄 차상위 가구의 학생
- 학생이 속한 세대의 구성원 중 한 명이 동 대상자인 경우 이 학생은 차상위계층으로 인정(가족관계증명서 및 주민등록등본 등을 통해 동일 세대 여부 확인)

• 특성화고 등을 졸업한 재직자 전형

다음의 어느 하나에 해당하는 자로서 산업체 근무경력이 3년 이상인 재직 중인 자

- 「초·중등교육법 시행령」 제76조의2 제1호에 따른 일반고등학교에 재학하는 동안 시·도교육감이 「직업교육훈련촉진법」에 따른 직업교육 훈련기관 중 직업교육훈련위탁기관으로 선정한 기관에서 1년 이상의 직업교육훈련과정을 이수하고 해당 일반고등학교를 졸업한 자
- 「초·중등교육법 시행령」 제90조 제1항 제10호에 따른 산업수요 맞춤형 고등학교를 졸업한 자
- 특성화고등학교 등을 졸업한 자
- 「평생교육법」 제31조 제2항에 따른 학력인정 평생교육시설 중 특성화고등학교 등에서 제공하는 것과 같은 교육과정을 운영하는 평생교육시설에서 해당 교육과정을 이수한 자

▶ 산업체 범위

- 국가, 지방자치단체, 공공단체
- 「근로기준법」 제11조에 의거 상시근로자 5인(사업주 포함) 이상 산업체
- 4대 보험 등에 가입되어 있는 산업체

※ 1차 산업종사자인 농·어업인 국가 지방자치단체가 발급하는 공적증명서(농지원부(농지대장), 어업인허가증명서)를 통해 확인되는 경우 인정함

※ 4대 보험 미가입 영세 개인 사업자는 사업자등록증을 소지하고, 세금체납 사실이 없는 경우 인정함

▶ 재직기간 산정

- 4대보험 가입 확인서 상의 가입기간만을 재직기간으로 인정하며, 재직한 모든 산업체의 재직기간을 합산하여 반영함
- 영세 개인 사업자 중 휴업기간 등 비영업기간은 재직기간 산정에서 제외함
- 군 의무복무 경력을 재직기간에 포함하여 반영함

• 전문대학 이상 졸업자 전형

전형 특징 및 요건	지원 자격
전문대학 졸업자	전문대학 졸업자 또는 이와 동등 이상의 학력이 있다고 인정된 자
4년제 대학 졸업(예정)자	대학, 산업대학, 교육대학, 기술대학 및 방송통신대학의 졸업(예정)자 또는 이와 동등 이상의 학력이 있다고 인정된 자 (4년제 대학 2년 이상 수료자 중 취득학점이 70학점 이상인 자 포함)

• 만학도 및 성인재직자 전형

전형 특징 및 요건	지원 자격
만학도	고등학교 졸업(예정)자 또는 법령에 의하여 동등 이상의 학력이 있다고 인정된 자로서 연령이 만25세 이상인 자(1999년 2월 28일 이전 출생자)
성인재직자	고등학교 졸업(예정)자 또는 법령에 의하여 동등 이상의 학력이 있다고 인정된 자로서 산업체 재직(근무) 경력이 2년 이상인 자(지원일 기준)

• 장애인 등 대상자 전형

고등학교 졸업(예정)자 또는 법령에 의하여 이와 동등 이상의 학력이 있다고 인정된 자로서 다음의 어느 하나에 해당하는 자

- 「장애인복지법」 제32조에 의한 장애인 등록(보건복지부)을 필한 자
- 「국가유공자 등 예우 및 지원에 관한 법률」 제4조 등에 의한 상이 등급자 등록(국가보훈처)을 필한 자

• 다자녀가정 및 다문화가족 전형

고등학교 졸업(예정)자 또는 법령에 의하여 이와 동등 이상의 학력이 있다고 인정된 자로서 다음의 어느 하나에 해당하는 자

- 고등학교 졸업(예정)자 또는 법령에 의하여 이와 동등 이상의 학력이 있다고 인정된 자 중 「제주특별자치도 출산 영향평가 및 출산장려 지원 조례」 제2조에 따른 다자녀가정(2자녀 이상을 양육하는 가정) 구성원(제주특별자치도에 주소를 둔 자)
- 고등학교 졸업(예정)자 또는 법령에 의하여 이와 동등 이상의 학력이 있다고 인정된 자 중 「제주특별자치도 다문화가족 지원 조례」 제3조에 따른 다문화가족 구성원(제주특별자치도에 주소를 둔 자)

※ 지원일 현재 제주특별자치도에 3개월 이상 주민등록이 되어 있는 자(부, 모, 본인 모두)

• 북한이탈주민 전형

「북한이탈주민의 보호 및 정착지원에 관한 법률」 제24조에 의한 보호대상자로서 통일부장관(이관 받은 지방자치단체장)으로부터 고등학교 졸업 학력을 인정받은 자

| 제출서류

1 공통 제출서류

구분	제출서류	비고
고교 졸업(예정)자	입학원서(본 대학 소정양식) 1부	인터넷 접수자는 제외
	학교생활기록부 1부	학교장 직인 날인
	학교생활기록부 제출 대상자 - 2016년도 이후 고교 졸업(예정)자 중 학생부 온라인 제공 미동의자 - 학생부 온라인 제공 비대상 고교 출신 지원자 - 2015년도 이전 졸업자	
검정고시 출신자	- 검정고시 합격증명서 1부 - 검정고시 성적증명서 1부	교육감 직인 날인
	검정고시 합격증명서 및 성적증명서 제출 대상자 - 2015년도 이후 합격자 중 대입전형자료 온라인 제공 미동의자 - 2014년도 이전 합격자 ※ 대입전형자료 온라인 제공 동의자는 나이스 대국민서비스 홈페이지의 대입전형자료 확인 및 신청에서 「제공동의 확인번호」를 생성하여 입학지원서에 기입하여야 함	
외국고 출신자	졸업증명서/성적증명서를 아포스티유 또는 영사확인을 받고, 공증 번역하여 제출 (자세한 사항은 외교부 및 우리대학 입학홍보처로 문의)	

2 추가 제출서류(지원자격 확인서류)

- 위 공통 제출서류와 함께 다음의 전형 특징 및 요건에 해당되는 추가 서류를 제출함(일반전형 지원자는 추가 제출서류가 없음)

전형 특징 및 요건		제출서류
정원내 특별전형	대학자체	- 해당 학과별 지원자격에 해당하는 증명서류
정원외 특별전형	농어촌학생	①유형 - 농어촌학생 전형 추천서(학교장) 1부(본 대학 소정양식) - 중·고등학교 학교생활기록부 각 1부(고등학교 학생부 온라인 제공자는 중학교 학생부만 제출) - 주민등록등본(부모 명의로 발급) 1부, 부/모/학생 모두의 주민등록초본 각 1부 (학생의 중·고교 재학기간 동안 주소지 이동 사항이 모두 명기된 것)
		②유형 - 농어촌학생 전형 추천서(학교장) 1부(본 대학 소정양식) - 초·중·고등학교 학교생활기록부 각 1부(고등학교 학생부 온라인 제공자는 초·중학교 학생부만 제출) - 학생의 주민등록초본 1부(학생의 초·중·고교 재학기간 동안 주소지 이동 사항이 모두 명기된 것)
	기초생활수급권자/차상위계층/한부모가족 지원대상자	- 수급자 증명서 등(구체적 제출서류는 아래 내용 참조)
	특성화고 등을 졸업한 재직자	- 산업체 재직기간 확인서 1부, 산업체 재직증명서 1부(본 대학 소정양식) - 직장 4대보험(건강보험자격득실확인서 등) 가입확인서 중 택 1부 - 병적증명서 1부(군 의무복무 경력을 재직기간으로 인정받고자 하는 경우)
	전문대학 졸업자	- 전문대학 졸업증명서 1부 - 전문대학 전 학년 성적증명서(실점 평균 기재) 1부
	대학 졸업(예정)자	- 대학 졸업(예정)증명서 또는 수료증명서 1부 - 대학 전 학년 성적증명서(실점 평균 기재) 1부
	만학도	- 주민등록등본 또는 주민등록초본 1부
	성인재직자	- 재직(경력)증명서 1부 - 직장 4대보험(건강보험 자격득실확인서 등) 가입확인서 중 택 1부
	장애인 등 대상자	- 장애인임을 확인할 수 있는 확인서 1부(증명서 또는 장애인증 사본 등)
	다자녀가정 및 다문화가족	- 주민등록등본(부모 명의로 발급) 1부 - 가족관계증명서(부모 명의로 발급) 1부
북한이탈주민	- 북한이탈주민등록확인서 또는 교육보호대상자증명서 1부(시·군·구 북한이탈주민 거주자 보호담당관 발급) - 학력증명서 1부(교육감이 학력심의위원회 심의를 거쳐 12년 이상의 우리나라 학교 교육과정을 수료한 자에 상응한 학력을 가진 것으로 인정한 북한이탈주민)	

※ 기초생활수급권자/차상위계층/한부모가족 지원대상자 전형 지원자의 경우 확인을 위해 아래의 서류를 필히 구비하여 제출하여야 함

구분	제출서류	발급자	비고
기초생활수급자	수급자 증명서 1부	지방자치단체장	제출일로부터 30일 이내 발급
차상위 복지급여를 받고 있는 가구의 학생	차상위 복지급여 수급 확인서 1부 - 장애수당 대상자 확인서, 장애인연금 대상자 확인서, 자활근로자 확인서, 한부모가족 증명서	시·군·구청장 읍·면·동 주민센터장	
	차상위 본인부담경감 대상자 확인서(증명서) 1부	국민건강보험공단이사장 (읍·면·동 주민센터에서 교부가능)	
우선돌봄 차상위 가구의 학생	차상위계층 확인서 1부	시·군·구청장 읍·면·동 주민센터장	

※ 학생이 속한 세대의 구성원 중 한 명이 동 대상자인 경우 이 학생은 차상위계층으로 인정하나, 가족관계증명서 및 주민등록등본을 통해 동일 세대 여부가 확인되어야 함

• 유의사항

- ① 위 제출서류 이외에 필요한 경우 추가 서류 제출을 요구할 수 있음
- ② 구비서류가 미비되거나 제출하지 않아 지원 자격요건을 확인할 수 없는 경우에는 선발대상에서 제외하거나, 일반전형 지원 자격을 충족할 경우 일반전형으로 전환되며, 이미 제출한 서류는 반환하지 않음

| 지원 방법

· 대학입학 복수지원 및 이중등록 금지

- ※ 대학(교육대학·산업대학·전문대학 포함) 입학 복수지원 및 이중등록 금지원칙을 위반한 자에 대하여는 당해 입학은 무효로 함
- ※ 여러 대학의 수시 모집에 복수지원하여 합격(등록기간 전 대학자율로 발표한 추가합격도 포함)한 자는 하나의 대학에만 등록예치금을 납부하고 정산금을 납부하여야 함
- ※ 수시모집 대학에 합격(등록기간 전 대학자율로 발표한 추가합격도 포함)하면 등록하지 않아도 정시모집 대학에 지원할 수 없음

1. 모든 전형 복수지원 불가능하며, 각 모집시기별(수시 1차 또는 수시 2차)로 1개 학과에만 지원할 수 있음
2. 수시 1차 모집에 다른 대학에 합격한 경우에도 우리대학 수시 2차 모집에 지원 가능하나, 우리대학 수시 1차 모집에 합격한 경우에는 우리대학 수시 2차 모집에는 지원할 수 없음

※ 전문대학은 수시모집 지원 시 지원 횟수 제한이 없음(우리대학교는 수시모집 지원횟수 6회 제한 대상이 아님)

| 입학지원서 접수

1 입학지원서 교부

우리대학교 본관(금호관) 1층 입학홍보처에서 교부[우리대학교 홈페이지(<http://www.chu.ac.kr>)의 “입학안내” → “입시자료실”의 입학지원서 양식을 파일(한글 또는 PDF)로 다운로드 받아 A4용지에 출력 후 작성하여 제출할 수 있음(반드시 확대 또는 축소 없이 그대로 출력하여 사용)

2 입학지원서 접수

지원자는 접수방법(인터넷, 우편, 방문) 중 한 가지 방법만을 선택하여 접수하여야 함

가 | 인터넷 접수

우리대학교 홈페이지를 통한 접수

① 접속 홈페이지 주소 | <http://ipsi.chu.ac.kr>

② 인터넷 원서접수 절차

인터넷 원서 작성 접수 → 원서접수 비용 결제 → 관리자 승인처리 후 통보 → 수험표(접수증) 출력 → 접수완료

③ 인터넷 원서접수 시 원서접수 비용 결제

- 결제방법 | 무통장 입금 또는 카드결제(접수 마감일 17시까지)
- 원서접수 비용 | 20,000원
- 무통장 입금할 때에는 반드시 지원자 본인 이름으로 입금하여야 함

※ 무통장 입금 시 승인처리 시간

- 승인처리는 매시간마다 입금 확인하여 수험생에게 통보
- 오후 5시 이후 또는 공휴일 접수자는 다음날 오전 9시 이후에 승인 처리 후 수험생에게 통보

④ 유의사항

- 원서접수 비용을 무통장 입금하면 담당자의 확인이 이루어진 다음에야 완료됨
- 원서접수 시 본인의 연락처(주소, 전화번호, 휴대폰번호 등)를 반드시 기재
- 인터넷 접수 후 수험표(접수증)는 반드시 출력하여 보관
- 인터넷 접수 후 특별전형 등에 대한 증빙서류는 반드시 제시된 기간 내에 직접 또는 우편 제출하여야 함

접수 대행사 홈페이지를 통한 접수

① 인터넷 접수 대행사 홈페이지 : 진학사(<http://www.jinhakapply.com>)

② 인터넷 원서 접수 절차 : 대행사 홈페이지의 원서접수 방법(공지사항 및 유의사항) 참고

③ 유의사항

- 원서접수는 반드시 원서접수 비용 결제가 이루어진 후에 접수된 것으로 처리함
- 결제 이전에는 원서 입력사항을 수정할 수 있으나, 결제 완료 후에는 수정이 불가능하므로 주의할 것
- 접수 사이트의 회원가입에 따른 약관과 원서접수 시 나타나는 확인문구를 반드시 확인하고, 안내문의 지시에 따라 작성하여야 함
- 입력사항을 누락하거나 잘못 입력하여 발생하는 문제는 지원자 본인의 책임이며, 일단 접수된 서류와 전형료는 반환하지 않음
- 인터넷 원서접수는 통신 또는 기타 사유로 인하여 접수가 원활하지 않을 수 있으므로 접수마감일 전에 미리 접수하면 편리함
- 인터넷 접수 후 특별전형 등에 대한 증빙서류는 반드시 기간 내에 직접 또는 우편으로 제출하여야 함

인터넷 원서 접수자의 첨부서류 제출 방법

① 입학원서 외 해당 첨부서류를 다음의 기간까지 아래 주소로 우편 또는 직접 제출하여야 함

(☎63092) 제주특별자치도 제주시 한라대로 38 제주한라대학교 금호관 1층 입학홍보처

② 제출기한

· 수시 1차 모집 | 2023. 10. 13(금) 17시까지 · 수시 2차 모집 | 2023. 11. 28(화) 17시까지

나 | 우편 접수

- ① 우편접수는 마감일 17시까지 도착하여야 하며, 원서접수 비용은 우편소액환으로 동봉하여야 함
- ② 우편접수 주소 | (☎63092) 제주특별자치도 제주시 한라대학로 38 제주한라대학교 금호관 1층 입학홍보처
- ③ 원서 기재 사항 및 관련 첨부서류가 미비된 경우에는 접수하지 않음

다 | 방문 접수

우리대학교 구내 접수처(금호관 1층 입학홍보처)

※ 원서접수는 09시부터 17시까지 하며, 접수기간 중 토요일, 일요일 및 공휴일에는 접수하지 않음

| 원서접수 비용

가 | 원서접수 비용 | 20,000원(접수 대행사(진학사)를 통한 접수자는 별도 5,000원의 접수수수료가 부과됨)

나 | 원서접수 비용 면제 사항

- 국가보훈대상자 및 기초생활수급자(차상위 제외)는 모든 전형 지원 시 원서접수 비용을 면제함
- 기초생활수급권자 / 차상위계층 / 한부모가족 지원대상자 전형 지원자는 원서접수 비용을 면제함
- 접수비용 1회 납부로 이후 모집시기 지원 시 접수비용 면제 혜택
- 우리대학교 지원자 중 전형에 탈락하여 이후 모집 시기에 다시 지원하는 경우에는 접수비용을 면제함
(우리대학교 자체 인터넷 접수나 방문 접수의 경우에 한하여 면제됨)

다 | 전형료 환불 | 「고등교육법」 제34조의4 제4항에 따라 아래의 반환 사유가 발생한 경우 전형료 환불 신청서 및 증빙서류를 제출하면 해당 전형료의 일부 또는 전액을 환불함

[입학 전형료의 반환 사유 및 금액] - 「고등교육법 시행령」 제42조의3 제2항

- ① 입학전형에 응시한 사람이 착오로 과납한 경우 - 과납한 금액
- ② 대학의 귀책사유로 입학전형에 응시하지 못한 경우 - 납부한 입학전형료 전액
- ③ 천재지변으로 인하여 입학전형에 응시하지 못한 경우 - 납부한 입학전형료 전액
- ④ 질병 또는 사고 등으로 의료기관에 입원하거나 본인의 사망으로 입학전형에 응시하지 못한 경우
(해당 사항을 증명할 수 있는 경우만 해당) - 납부한 입학전형료 전액
- ⑤ 단계적으로 실시하는 입학전형에 응시하였으나 최종 단계 전에 불합격한 경우
- 납부한 입학전형료 중 응시하지 못한 단계의 입학전형에 드는 금액

라 | 전형료 비례 환불 | 우리대학교는 「고등교육법」 제34조의4 제5항에 따라 입학전형 관련 수입·지출에 따른 잔액이 발생할 경우 그 잔액을 입학전형에 응시한 사람이 납부한 입학전형료에 비례하여 반환할 예정임

마 | 입학 전형료의 반환 방법

- ① 입학전형에 응시한 사람이 직접 우리 대학을 방문하여 반환
- 전형료 반환신청서를 작성하여 관련 증빙서류와 함께 신청(위 반환사유 중 해당사항을 증명하여야 하는 경우 포함)
- ② 입학전형에 응시한 사람이 지정하는 금융기관의 계좌로 이체하는 방법
- 위 반환사유 중 대학의 귀책이나 단계적 전형에서 불합격한 경우 또는 입학전형 관련 잔액이 발생한 경우
※ 위 방법 중 한 가지를 선택하여 반환받을 수 있으나 금융기관의 계좌로 이체하는 경우에는 금융기관의 전산망 이용에 드는 비용을 차감하여 반환하며, 전산망 이용에 드는 비용이 반환할 금액 이상이면 반환하지 않음

| 전형 방법

1 전형별 선발 방법

- 가 | 전형별 성적순으로 모집인원 전원을 선발하며, 정원내 일반전형 지원자가 모집인원에 미달일 경우에는 정원내 특별전형 지원자로 충원함
- 나 | 정원내 특별전형 지원자가 모집인원에 미달일 경우에는 정원내 일반전형 지원자로 충원함
- 다 | 정원내 특별전형으로 접수한 지원자의 제출서류가 미비되어 특별전형 지원 자격 충족여부를 판단할 수 없는 경우에는 정원내 일반전형 지원자로 전환하여 사정함
- 라 | 정원의 특별전형으로 접수한 지원자의 제출서류가 미비되어 정원의 특별전형 지원 자격 충족여부를 판단할 수 없는 경우에는 정원내 일반전형 지원자격을 충족할 경우 정원내 일반전형으로 전환하여 사정하며, 일반전형 자격을 충족하지 못할 경우에는 불합격 처리함

2 성적 반영 방법

가 | 정원내 모집의 전형요소 및 전형요소별 반영비율

전형 유형	전형명	모 집 학 과	전형요소별 반영비율(%) 및 점수				
			학생부성적	면접고사	실기고사	서류	합계
일반 전형	일반전형	전체 학과(음악과 제외)	80 (800점)	20 (200점)			100 (1,000점)
		음악과	40 (400점)		60 (600점)		100 (1,000점)
정원내 특별전형	대학자체	간호학과, 국제경영학과, 관광일본어과	80 (800점)	20 (200점)			100 (1,000점)

나 | 학교생활기록부 성적 반영 방법

적용대상 고교졸업 학년도	반영 과목수	학년별 반영(%)			요소별 반영(%)	점수산출활용지표
		1학년	2학년	3학년 1학기	교과성적	
전학년도	반영 학년 전과목	20	30	50	100	석차등급(이수단위반영)

- ※ 수시모집은 3학년 1학기까지 이수한 전체 교과목을 반영하며 석차등급(또는 원점수, 과목평균, 표준편차)과 이수단위가 기재되지 않은 과목은 반영하지 않으며(기 졸업자 포함), 진로선택과목 반영하지 않음
- ※ 체육, 예술(음악/미술) 교과 중 과목별 등급이 '우수(또는 'A)', '보통(또는 'B)', '미흡(또는 'C)')으로 표시된 경우 반영하지 않음
- ※ 학교생활기록부에 의한 종합, 계열, 학기, 학급석차 등의 성적 산출이 불가능한 경우나 외국의 고등학교를 졸업하여 국내 고등학교 학교생활기록부 성적(최소 2개 학기 이상)이 없는 경우에는 최하위점수를 부여함
- ※ 1개 학년 또는 2개 학년 성적이 없는 경우 반영비율

구분	1학년 성적 없음	2학년 성적 없음	3학년 성적 없음	2개 학년 성적 없음
반영비율	2학년 50% + 3학년 50%	1학년 40% + 3학년 60%	1학년 40% + 2학년 60%	1개 학년 100%

※ 국내 고교 학생부 성적이 최소 2개 학기 이상 기재되어 있어야 함

다 | 학교생활기록부 교과목 반영방법

전형유형	모집학과	국민공통교과 반영			선택교과 반영			점수산출활용지표
		반영교과수	반영방법	반영교과(과목)	반영교과수	반영방법	반영교과(과목)	
전체 전형	전학과	전과목	학생이수	전교과	전과목	학생이수	전교과	석차등급(이수단위반영)

라 | 정원의 특별전형의 전형요소 및 전형요소별 반영비율

전형유형	모 집 학 과	전형요소별 반영비율(%) 및 점수					합계
		학생부성적	면접고사	실기고사	대학성적	서류	
농어촌학생	간호학과, 물리치료과, 응급구조과	80 (800점)	20 (200점)				100 (1,000점)
기초생활수급권자/ 차상위계층/한부모가족 지원대상자	간호학과, 사회복지학과, 물리치료과, 응급구조과, 레저스포츠과, 유아교육과	80 (800점)	20 (200점)				100 (1,000점)
특성학교 등을 졸업한 재직자	마산업자지원학과, 마사학과	80 (800점)	20 (200점)				100 (1,000점)
전문대학 이상 졸업자	전체학과(음악과 제외)		20 (200점)		80 (800점)		100 (1,000점)
	음악과			60 (600점)	40 (400점)		100 (1,000점)
만학도 및 성인재직자	전체학과(유아교육과, 음악과 제외)	80 (800점)	20 (200점)				100 (1,000점)
	음악과	40 (400점)		60 (600점)			100 (1,000점)
장애인 등 대상자	호텔경영학과, 호텔외식경영학과, 국제경영학과, 사회복지학과, 관광경영과, 관광영어과, 관광일본어과, 관광중국어과, 사회복지과, 복지행정과	80 (800점)	20 (200점)				100 (1,000점)
다자녀가정 및 다문화가족	전체학과(간호·보건계열 학과, 유아교육과, 음악과 제외)	80 (800점)	20 (200점)				100 (1,000점)
	음악과	40 (400점)		60 (600점)			100 (1,000점)
북한이탈주민	전체학과(유아교육과, 음악과 제외)		20 (200점)		80 (800점)		100 (1,000점)
	음악과			60 (600점)	40 (400점)		100 (1,000점)

마 | 대학수학능력시험 최저학력기준 적용(수시 2차 모집에서만 적용하며, 일반전형 지원자만 해당)

적용 대상 학과	적용방법
간호학과	대학수학능력시험 성적 국어, 영어, 수학 중 1개 영역 5등급 이내
물리치료과	대학수학능력시험 성적 국어, 영어, 수학, 한국사, 탐구의 5개 영역 평균 6등급 이내 (단, 탐구영역은 최우수 1과목만 반영)

- ※ 대학수학능력시험 성적은 2024학년도 성적만 반영하고, 가형/나형 중 본인이 응시한 유형을 반영함
- ※ 대학수학능력시험 최저학력기준을 충족하는 지원자 중에서 고교 학생부 성적순으로 선발함
- ※ 물리치료과는 대학수학능력시험 5개 영역(국어, 영어, 수학, 한국사, 탐구)을 전부 선택하여 응시하여야 함

3 학교생활기록부 성적 산출 방법

가 | 2008년 2월 이후 졸업(예정)자

- ❶ 「과목별 등급 환산점수표」에 따라 학년, 학기에 따른 과목별 석차등급의 등급점수 산출
- ❷ 과목별 등급점수에 과목별 이수단위수를 곱하여 과목별 가중점수 산출
- ❸ 과목별 가중점수를 모두 합하여 총 이수단위수로 나눈 학년별 평균점수 산출
- ❹ 학년별 평균점수에 학년별 반영비율을 곱하여 학년별 반영점수 산출
- ❺ 학년별 반영점수를 합하여 학생부 성적으로 반영(소수점 둘째자리에서 반올림)
- ❻ 석차등급이 숫자가 아닌 “이수, 미이수, ·” 등으로 표시된 교과에 대해서는 성적 산출에 반영하지 않음

- 특성화고 등의 성취평가제 적용 과목에 대한 성적 산출 방법

- 학교생활기록부에 기재된 과목별 원점수, 과목평균, 표준편차를 가지고 z점수를 구한 다음 정규분포표에서 비교하여 해당되는 석차등급을 부여함

• 계산식 $\rightarrow Z = \frac{\text{원점수} - \text{과목평균}}{\text{표준편차}}$

• 정규분포표는 다음 공식 $\Phi(z) = \int_{-\infty}^z \frac{1}{\sqrt{2\pi}} e^{-\frac{1}{2}x^2} dx$ 또는 $f(x) = \frac{1}{\sqrt{2\pi}\sigma} e^{-\frac{(x-m)^2}{2\sigma^2}}$ 에 의거 산출

[예시]

- A과목의 원점수가 92점, 과목평균이 51.2, 표준편차가 21.80이라고 할 때
- 계산식에 의해 $z=1.87$ 이고, 해당되는 확률을 정규분포표에서 찾으면 0.9693이며,
- 이것은 정규분포확률값에 백분위로 96.93이므로, 석차백분율로 따지면 상위 3.07%가 된다.
- 과목별 석차백분율에서 3.07%는 등급산출표에 의하면 1등급에 해당된다.

※ 원점수, 과목평균 및 표준편차가 기재되지 않은 과목은 반영하지 않음

나 | 2007년 2월 이전 고교 졸업자

- ❶ 「과목별 등급 환산점수표」에 따라 과목별 석차백분율에 따른 등급점수 산출(동 석차는 그대로 인정함)
- ❷ 과목별 등급점수에 과목별 이수단위수를 곱하여 과목별 가중점수 산출
- ❸ 과목별 가중점수를 모두 합하여 총 이수단위수로 나눈 학년별 평균점수 산출
- ❹ 학년별 평균점수에 학년별 반영비율을 곱하여 학년별 반영점수 산출
- ❺ 학년별 반영점수를 합하여 학생부 성적으로 반영(소수점 둘째자리에서 반올림)
- ❻ 석차등급이 숫자가 아닌 “이수, 미이수, ·” 등으로 표시된 교과에 대해서는 성적 산출에 반영하지 않음

• [학교생활기록부 성적산출 방법 (80% 반영 예시)]

학 년	교 과	과 목	1 학 기			가중점수 (A×B)	2 학 기			가중점수 (A×B)
			단위수(A)	석차등급	점수(B)		단위수(A)	석차등급	점수(B)	
1학년	국어	국어	4	5	698.4	2,793.6	4	6	673.0	2,692.0
	도덕	도덕	1	5	698.4	698.4	1	6	673.0	673.0
	사회	국사	2	6	673.0	1,346.0	2	6	673.0	1,346.0
	사회	사회	3	6	673.0	2,019.0	3	6	673.0	2,019.0
	과학	과학	3	5	698.4	2,095.2	3	6	673.0	2,019.0
	기술·가정	기술·가정	3	4	723.8	2,171.4	3	8	622.2	1,866.6
	재량	정보사회와 컴퓨터	2	4	723.8	1,447.6	2	6	673.0	1,346.0
	수학	수학	4	4	723.8	2,895.2	4	5	698.4	2,793.6
	외국어(영어)	영어	4	5	698.4	2,793.6	4	5	698.4	2,793.6
합계			26			18,260.0	26			17,548.8
2학년	국어	국어생활	2	7	647.6	1,295.2	2	6	673.0	1,346.0
	외국어	일본어1	2	6	673.0	1,346.0	2	6	673.0	1,346.0
	한문	한문	2	7	647.6	1,295.2	2	6	673.0	1,346.0
	국어	문학	4	7	647.6	2,590.4	4	6	673.0	2,692.0
	도덕	전통윤리	2	7	647.6	1,295.2	2	6	673.0	1,346.0
	사회	한국지리	4	6	673.0	2,692.0	4	6	673.0	2,692.0
	과학	생물1	3	6	673.0	2,019.0	3	7	647.6	1,942.8
	수학	수학1	5	5	698.4	3,492.0	5	6	673.0	3,365.0
	외국어	영어1	4	6	673.0	2,692.0	4	5	698.4	2,793.6
	외국어	실용영어회화	3	6	673.0	2,019.0	3	5	698.4	2,095.2
합계			31			20,736.0	31			20,964.6
3학년	교양	진로와 직업	2	이수						
	국어	독서	4	5	698.4	2,793.6				
	국어	작문	3	6	673.0	2,019.0				
	도덕	윤리와 사상	2	6	673.0	1,346.0				
	사회	경제	3	5	698.4	2,095.2				
	사회	사회·문화	3	6	673.0	2,019.0				
	사회	한국근·현대사	4	7	647.6	2,590.4				
	수학	미적분과 통계기본	5	5	698.4	3,492.0				
	외국어	영어II	4	5	698.4	2,793.6				
	외국어	영어독해와 작문	3	5	698.4	2,095.2				
합계			33			21,244.0				

↳ 전형점수 산출

학년	반영비율(%)	이수 단위수	가중점수	반영점수
1학년	20	26 + 26 = 52	18,260.0 + 17,548.8 = 35,808.8	35,808.8 / 52 × 20% = 137.7
2학년	30	31 + 31 = 62	20,736.0 + 20,964.6 = 41,700.6	41,700.6 / 62 × 30% = 201.8
3학년	50	33 - 2 = 31	21,244.0	21,244.0 / 31 × 50% = 342.6
합계	100			682.1

다 | 1998년 2월 이전 고교 졸업자

※ 학년별 종합석차(계열석차, 학급석차) 백분율에 의해 점수 산출

- ① 학년별 종합석차(계열석차) 백분율에 따른 등급점수를 구함
- ② 등급점수에 학년별 적용비율을 곱하여 반영점수를 산출
- ③ 학교생활기록부에 학년별 종합석차가 기재되어 있지 않을 경우 아래와 같이 종합석차 백분율 산출
 - 과목석차 기재 시 학년별 종합석차 백분율 산출 : [(학년별 과목석차×단위수)의 합/학년별 총 이수 단위수]
 - 학기별 계열석차 기재 시 학년별 종합석차 백분율 산출 : [(학기별 계열석차×학기별 이수 단위수)의 합/학년별 총 이수 단위수]
 - 과목석차와 계열석차가 동시에 기재되어 있는 경우 계열석차 활용

④ 학교생활기록부에 계열석차 대신 학급석차 기재 시 학급석차 활용

※ '석차 백분율'과 '등급점수'는 [표] 과목별 등급 환산점수표를 적용함

라 | 검정고시 출신자의 내신성적 산정방법

- ① 백분율 산출 : $(100 - 취득평균점수) \times 2.5$
- ② 석차 등급 : 백분율에 의거 "성적 등급표" 적용

• [표] 과목별 등급 환산점수표

과목별 등급	과목별 석차백분율(%)	과목별 Z점수	등급 점수	
			80% 반영인 경우	40% 반영인 경우
1	0 ~ 4 미만	~ 1.76	800	400
2	4 이상 ~ 11 미만	1.75 ~ 1.23	774.6	387.3
3	11 이상 ~ 23 미만	1.22 ~ 0.74	749.2	374.6
4	23 이상 ~ 40 미만	0.73 ~ 0.26	723.8	361.9
5	40 이상 ~ 60 미만	0.25 ~ -0.25	698.4	349.2
6	60 이상 ~ 77 미만	-0.26 ~ -0.73	673.0	336.5
7	77 이상 ~ 89 미만	-0.74 ~ -1.22	647.6	323.8
8	89 이상 ~ 96 미만	-1.23 ~ -1.75	622.2	311.1
9	96 이상 ~ 100	-1.76 ~	596.8	298.3

4 동점자 처리 기준

가 | 정원내 전형

구분	1순위	2순위	3순위	4순위
전체 학과	전체 석차 등급	3학년 석차 등급	2학년 석차 등급	1학년 석차 등급

나 | 정원외 전형

- ① 농어촌학생, 기초생활수급권자/차상위계층/한부모가족 지원대상자, 만학도 및 성인재직자, 장애인 등 대상자, 다자녀가정 및 다문화가족 : 정원내 전형과 동일
- ② 전문대학 이상 졸업자 : 다 학점 취득자
- ③ 특성학교 등을 졸업한 재직자 : 1순위 - 산업체 근무 경력, 2순위 - 연장자

| 면접고사

1 실시 내용

의사(언어) 표현 능력, 전공 분야에 대한 관심도, 전공분야 성취의욕, 인성과 전공적성, 직업관, 예절 등 각 학과별 별도의 기준에 의거 구술고사로 평가하고 점수를 총점에 반영

2 유의 사항

가 | 면접고사에 응시하지 않으면 불합격 처리되며, 면접고사장에서는 수험표(접수증)와 신분증을 휴대하여 감독관이 확인할 수 있도록 제시하여야 함

나 | 수험생이 부득이한 사유로 면접에 직접 응시하지 못할 경우, 전화면접을 실시할 수 있음

다 | 전화면접은 면접일 당일에 응시한 학과로 전화하여 실시하며, 전화면접을 실시할 경우 면접점수에서 불이익을 받을 수도 있음

| 음악과 실기고사

• 실기고사 종목 및 내용

전공		실기고사 내용	시간	비고
클래식 음악	피아노, 바이올린, 플루트	자유곡 1곡 연주하기	5분 내외	※ 공통 유의사항 - 피아노, 드럼, 앰프 이외의 사용 악기는 본인이 지참 (필요한 케이블 지참) - 피아노, 어쿠스틱 기타 등 반주자 1인 동반 가능(MR사용, 무반주 가능) - 심사용 해당 악보 1부 제출 (실기전형 당일) - 모든 연주는 암보로 함
	성악	자유곡 1곡 부르기	5분 내외	
실용음악	보컬	팝, 재즈, 가요 중 자유곡 1곡 부르기	5분 내외	
	재즈피아노, 일렉기타, 베이스기타, 드럼, 색소폰	자유곡 1곡 연주하기	5분 내외	

※ 실기고사 미응시자는 불합격 처리되며, 실기고사 내용에 대한 자세한 사항은 음악과로 문의하여야 함

| 지원자 유의사항

- 1 접수된 입학원서는 학과의 변경, 전형구분의 변경, 접수의 취소를 할 수 없음
- 2 제출된 서류는 반환하지 않으며, 수험생의 전형 성적 및 전형 관련 자료는 공개하지 않음
- 3 특별전형 지원자가 특별전형 대상자임을 증명할 수 있는 서류를 제출하지 않을 경우에는 일반전형 지원자격을 충족할 경우 일반전형으로 분류하여 사정하며, 일반전형 지원자 중 서류 미제출자는 사정 대상에서 제외하고 불합격 처리함
- 4 지원서의 기재사항을 정정하지 말고 새로운 지원서로 작성하기 바람, 부득이 기재사항을 정정한 경우에는 정정 후 날인하여야 함
- 5 모집요강에 명시되지 않은 사항은 우리대학교 "입학전형관리위원회"의 결정에 따라 처리함

| 입학 취소

- 1 지원 서류의 허위 기재 및 지원 자격 미달자에 대하여는 입학 후에도 입학허가를 취소할 수 있음
- 2 합격 후 입학원서 및 제출 서류상에 위조, 변조한 사실이 발견되거나 불법한 행위로 합격한 자는 입학 후에도 입학허가를 취소할 수 있음
- 3 입학사정에 사용한 전형자료에 중대한 하자가 발견된 경우 입학 후에도 입학허가를 취소할 수 있음

| 합격자 발표

- 1 합격자 발표장소 | 대학 홈페이지에서 합격자 조회 및 지원학과로 문의
- 2 합격자 유의사항 | 합격 여부를 개별 통보하지 않으므로 수험생 본인이 직접 합격을 확인하여야 함
(학과별 안내 전화번호 참조)

※ **유의사항** | 합격자가 총원합격자 발표기간 중 다른 대학의 총원합격 통보를 받은 경우 합격자는 등록을 원하지 않는 대학에 대해 해당 기간 내 등록 포기 의사를 즉시 전달하여야 함

| 총원합격자 발표

1 예비합격자 발표 및 미등록자 총원

- 가 | 합격자 사정 시 전형별 성적순에 따라 불합격자 전체를 예비합격자로 확정하여 발표하며, 그 순위에 따라 미등록 등으로 발생한 결원을 총원함
- 나 | 등록 마감 후 미등록 등으로 인한 결원은 미리 확정된 예비합격자 순위에 따라 총원합격자로 총원하되, 입학원서에 기재한 연락처로 개별 전화 통지를 하며, 당일 연락(전화)이 두절되는 총원합격자에 대하여는 합격을 취소하고 다음 순위로 총원함
- 다 | 총원합격 통지 시 수신자 부재 및 기타 연락이 되지 않아 발생하는 불이익 및 책임은 지원자에게 있으며 우리 대학은 책임을 지지 않음
- 라 | 총원합격자 발표일 및 합격자 등록기간은 추후 홈페이지를 통해 공고함

2 유의사항

수시 최초합격자 뿐만 아니라 총원합격자도 학생의 의사여부 및 등록여부와 상관없이 정시모집에 지원할 수 없음

| 등록금 납부

합격한 자는 반드시 우리대학교 홈페이지에서 합격자 조회 후 합격통지서와 등록고지서를 출력하여 등록기간 내에 지정은행에 등록(등록금 납부)을 마쳐야 하며, 등록기간 내 등록하지 않을 경우에는 합격이 취소됨

1 1차 등록(등록확인예치금 납부)

가 | 등록확인예치금 납부기간 | 2023. 12. 18(월) ~ 12. 21(목), 은행 영업시간 내

나 | 등록확인예치금 | 100,000원

※ 2024학년도 신입생 등록금 중 일부를 등록확인예치금으로 수납하고 잔액(등록정산금)은 2차 등록기간에 수납

다 | 등록확인예치금 납부 장소 | 농협 및 제주은행 전 지점 또는 우리대학교 교내 농협지점

라 | 유의사항

- ① 우리대학교에서 발행한 고지서로 지정기간 내에 지정 납부 장소에서 등록확인예치금을 납부하여야 하며, 이를 지키지 않아서 발생한 등록착오는 지원자의 책임이고, 우리대학교에서는 일체 책임을 지지 않음
 - ② 지정된 기간 내에 등록확인예치금을 납부하지 않은 자는 입학의사가 없는 것으로 간주하여 합격을 취소함
- ※ 여러 대학의 수시모집에 복수지원하여 합격한 자는 하나의 대학에만 등록(등록확인예치금 납부)하여야 함

2 2차 등록(등록정산금 납부)

가 | 등록정산금 고지서 교부

- ① 일 시 | 추후 개별 통보함
- ② 장 소 | 대학 홈페이지 출력, 각 학과 사무실(학과별 문의 전화번호 참고)

나 | 등록정산금 납부기간 | 2024. 2. 7(수) ~ 2. 13(화), 은행 영업시간 내

다 | 등록정산금액 | 2024학년도 신입생 등록금에서 등록확인예치금으로 납부한 금액을 차감한 금액

라 | 등록정산금 납부 장소 | 농협 및 제주은행 전 지점 또는 우리대학교 교내 농협지점

마 | 유의사항

- ① 수시모집 합격자의 등록(등록금 납부)은 1차와 2차로 구분하여 실시하고 있는 바, 1차와 2차 등록을 모두 마쳐야 등록절차가 종결됨
- ② 따라서 우리대학교에서 발행한 고지서로 지정기간 내에 지정 납부 장소에서 등록정산금을 납부하여야 하며, 등록확인예치금을 납부(1차 등록)하였더라도 등록정산금을 납부(2차 등록)하지 않으면 미등록자로서 입학의사가 없는 것으로 간주하여 합격이 취소되오니 이 점 각별히 유의하시기 바람

※ 기초생활수급자 및 국가보훈대상자 중 교육지원을 받는 대상자의 경우 1차 등록(등록확인예치금) 납부기간 안에 「수급자증명서」 또는 「대학수업료등 면제대상자증명서」를 발급받아 우리대학교 금호관 1층 입학홍보처로 제출하여야 함

| 등록 포기 및 등록금 반환

1 이미 납부한 등록금을 반환받고자 하는 경우에는 입학등록포기서(소정양식)에 아래의 서류를 첨부한 뒤 우리대학교 입학홍보처로 신청함

- 등록금 반환신청 서류
 - 입학등록포기 및 등록금반환신청서 1부(우리대학교 입학홍보처에 양식 비치)
- 등록금 반환신청 첨부서류
 - 수험생 본인의 신분증, 도장 및 예금통장
 - 부모님 통장일 경우 가족관계증명서 또는 주민등록등본(가족관계 확인용) 1부

2 반환 등록금은 입학등록포기 및 등록금반환신청서를 제출한 뒤 1일 이후에 지원자(또는 보호자)의 통장계좌로 입금됨

3 등록금 반환은 「대학 수업료 및 입학금에 관한 규칙」(교육부령)에 의함

| 학과별 입학 관련 문의 전화번호 안내 (학과장·학과사무실)

학과명	학과장	학과사무실	학과명	학과장	학과사무실
간호학과	741-6702	741-7610	관광경영과	741-6786	741-7644
마산업지원학과	741-6572	741-7533	관광영어과	741-7618	741-7641
마사학과	741-7672	741-7533	관광일본어과	741-7541	741-7675
호텔경영학과	741-6757	741-6535	관광중국어과	741-7402	741-7462
호텔외식경영학과	741-7654	741-6765	호텔조리과	741-6704	741-7548
국제경영학과	741-6523	741-6537	레저스포츠과	741-6707	741-7540
방송영상학과	741-7466	741-7465	사회복지과	741-7605	741-7692
인공지능공학과	741-1617	741-7589	복지행정과	741-7447	741-7674
사회복지학과	741-6528	741-6536	유아교육과	741-7425	741-7480
산업디자인학과	741-7693	741-6701, 7482	컴퓨터정보과	741-7404	741-7564
임상병리과	741-7625	741-1691~6	컴퓨터멀티미디어과	741-7669	741-7565
방사선과	741-7442	741-1691~6	건축디자인과	741-7681	741-7483
물리치료과	741-6730	741-1691~6	음악과	741-7660	741-6701, 7482
작업치료과	741-7407	741-1691~6	뷰티아트과	741-7678	741-6701, 7482
응급구조과	741-7623	741-1691~6	환경원예과	741-7432	741-7533
보건행정과	741-7665	741-1691~6	입학 문의(입학홍보처) 741-6552 ~ 4		

※ 학부별 통합 사무실 운영으로 인해 학과 전화번호가 중복 될 수 있습니다.

세계적 수준의 대학 학부

- 미국·영국·중국 등 해외 명문 대학들과 활발한 교류
- 2012~2014년 전국 전문대학 해외 취업자 수 1위

01

간호학부

School of Nursing



간호학과

도내 최고의 역사와 전통을 바탕으로 전문의료기관과 연계된 실무 중심 교육과 해외 의료기관 연수 등의 기회를 제공함으로써 글로벌 전문 의료인 배출

02

보건학부

School of HealthSciences



임상병리과 · 물리치료과 작업치료과 · 응급구조과 방사선과 · 보건행정과

전국 최고 수준의 첨단 교육 환경과 전문의료인 양성을 위한 특성화된 현장 실무 중심 교육으로 실무와 인성을 갖춘 의료 전문 직업인 양성

03

국제관광호텔학부

International School of Tourism & Hospitality



호텔경영학과 · 호텔외식경영학과 국제경영학과 · 관광경영과 관광영어과 · 관광중국어과 관광일본어과 · 호텔조리과 레저스포츠과

글로벌 관광시대를 맞아 세계적 수준에 걸맞은 특성화 교육과 인프라로 이론과 실무능력을 갖춘 글로벌 관광 전문인력 양성



04

사회복지학부

School of Social Welfare



사회복지학과 · 유아교육과
사회복지과 · 복지행정과

더불어 사는 세상을 위한 인류애
실천 및 복지 증진에 필요한
전문지식과 기술을 교육함으로써
사회복지 · 유아교육 전문가 양성

05

정보기술/건축학부

School of Information
Technology & Architecture



방송영상학과 · 인공지능공학과
건축디자인과 · 컴퓨터정보과
컴퓨터멀티미디어과

스마트 시대의 진정한 주역으로
미래를 이끌어갈 디지털 융복합
전문가 양성

06

생명자원학부

School of Life Science
& Resources



마산업자원학과
마사학과
환경원예과

대한민국 No.1 말산업
전문인 글로벌 인재 및 힐링
관광산업을 창출하는 스마트
원예전문가 양성

07

예술학부

School of Arts



산업디자인학과
음악과
뷰티아트과

이론 및 실무 중심 교육으로
'문화의 세기' 21세기를 선도하는
글로벌 예술 인재 양성





01 간호학부 간호학과

DEPT. OF NURSING

학과문의처 | 064-741-7659, 7610, 7441

최첨단 교육 여건을 바탕으로 인류애의 꿈을 실현한다

우리 대학의 핵심학과인 간호학과는 제주 지역 최초의 간호교육기관으로서 50여 년 전통을 바탕으로 세계 속의 학과로 성장하고 있다. 2001년부터 문제중심학습법(Problem Based Learning, PBL)을 도입하여 독창적인 통합교과과정을 운영하고 있다. 또한, 국내외 산업체의 요구와 변화를 수용할 수 있는 교육 여건과 글로벌 직업 교육 역량 및 지속적인 성장 가능성을 갖춰 우수한 간호사를 배출하고 있다.

교육과정 | 4년제

1 의학용어, 인간성장과 발달, 대학세미나, 미생물학, 생리학, 해부학, 인간관계와 의사소통, 간호학개론, 교양공통(1)-(9)

2 병리학, 기본간호학(1)(2), 약리학, 상담이론과실제, 건강사정및실습, 간호과정, 기본간호학실습(1)(2), 글로벌간호, 공동교양(10)(11)(12), 간호정보학, 생명윤리, 간호통계학, 간호취창업이해, 성인간호학(1), 여성건강간호학(1), 아동간호학(1) (교직: 교육철학및교육사, 교육과정)

3 보건교육론, 간호연구방법론, 응급재난간호, 간호창업, 성인간호학(2)(3), 성인간호학실습(1)(2), 모야시물레이션실습(1)(2), 지역사회간호학(1)(2), 정신간호학(1), 중환자간호, 간호관리학(1), 성인시물레이션실습(1), 여성건강간호학(2), 아동간호학(2), 지역사회간호학실습, 정신시물레이션실습, 정신간호학실습, 간호캡스톤, (교직: 교육사회, 교육심리, 교육방법및교육공학, 교직실무)

4 간호관리학(2), 노인간호학, 보건프로그램개발 및평가, 성인간호학(4)(5), 성인시물레이션실습(2), 특수아동간호, 정신간호학(2), 모야간호학실습, 통합간호학실습(1)(2), 보건의료법규, 통합시물레이션실습, 여성과건강, 지역사회간호학(3), 정신건강증진, 간호관리학실습, 통합간호, (교직: 학교현장실습, 학교폭력예방 및 학생이해, 교육봉사활동(1)(2), 특수교육학개론)

학과 특성화

- 50여년 전통과 역사의 도내 최초 간호교육기관
- 10년 연속 교육부 선정 전국 최우수 특성화 학과
- 전국 최초 PBL을 통한 실무 중심 통합교과과정 운영
- 한라-뉴캐슬 PBL교육연구원과 연계된 교육 및 실습
- 글로벌 인재 양성을 위한 국제간호반 운영
- 미국 뉴욕주립대 스토니브룩 간호대학과 학생 실습 교류 프로그램 운영
- 호주 뉴캐슬대학과의 학술 교류
- 해외 유학 및 산업체 경력이 풍부한 전공 분야 교수진 확보
- 국제재난대응 교육 프로그램 운영
- 2014년 교육부 국제협력 선도대학 선정
- 2014~현재 KOICA 국제개발협력 이해 증진 교과목 운영
- 2020년 간호대학 실습교육 지원사업 선정(보건복지부)

취업 및 진학

- 종합병원 및 병·의원 간호사, 간호·보건직 공무원, 보건교사, 산업간호사
- 사회복지기관, 영양기관, 연구기관 등 취업, 해외 취업
- 국내외 대학원 진학



02 보건학부
임상병리과 DEPT. OF CLINICAL
 LABORATORY SCIENCE

학과문의처 | 064-741-7625

**질병의 진단을 책임지는 임상병리사!
 질병예방 및 건강증진을 위한 연구원, 의과학기술인!!**

자연과학 및 의학의 생명과학 실용분야로 질병의 진단, 치료효과 판정, 유전질환 등의 진단을 위한 전문지식과 분석기술을 갖춘 검체검사 임상병리사를 양성하며 동시에 심장초음파, 뇌파, 수면뇌파, 근전도 및 폐기능검사를 포함한 생리기능검사 전문인 그리고 질병예방, 건강증진 및 대체 의료를 돕는 전문의과학기술인의 양성을 목표로 한다.

학과 특성화

- 최첨단 실습환경을 갖춘 실무 중심 커리큘럼 운영
- 도내 유일의 차별화된 학과
- 도내 의료기관과 산학협력을 통한 현장 실무 교육
- 풍부한 현장 실무 경력을 갖춘 우수한 교수진 확보
- 해당 분야의 높은 취업률 보장

취업 및 진학

- 취업 분야
 - 면허증 소지자 : 의료기관(대학병원, 종합병원의 진단검사의학과, 병리과, 생리기능검사실 등)
 - 면허증 소지자 및 미소지자 : 연구원, 보건직 공무원
- 졸업자 특수분야 취업
 - 필수이식센터, 보건환경연구원, 국립제주검역소, 의료재단, 의학대학원 연구원, 심장초음파검사실, 수면뇌파실
- 진학
 - 학사학위 전공심화과정(3년 과정을 마치고 졸업 후에 1년 야간 과정을 이수), 대학원 진학

교육과정 | 3년제

- 1 임상화학(1), 임상미생물학(1), 임상혈액학(1), 요화학및실습, 해부학, 인체생리학, 병리학, 조직학
- 2 조직검사학(1), 심전도및실습, 심초음파및실습, 임상분자생물학, 임상화학(2), 기생충학및실습, 임상혈액학(2), 임상미생물학(2), 바이러스학, 뇌혈류초음파, 신경기능검사학, 임상화학실습, 임상혈액학실습, 임상미생물학실습, 캡스톤디자인 임상병리학 임상실습(1)(2)
- 3 면역혈청학, 수혈학 및 실습, 조직검사학(2), 임상생리학실습, 공중보건학, 진단학, 진단세포 및 실습, 보건의료법규



03 보건학부 물리치료과

DEPT. OF PHYSICAL THERAPY

학과문의처 | 064-741-6730

국민 복지에 기여하는 전문 물리치료사로 성장한다

물리치료는 물리적 에너지 현상뿐만 아니라 도수치료적 방법으로 통증의 완화, 근육의 수축 및 이완, 혈액의 순환, 비정상적 자세 및 관절기능을 개선시킬 목적으로 전문가인 물리치료사에 의하여 이루어지는 체계적이고 과학적인 치료 행위이다. 즉, 신체장애 질환, 레저-스포츠 손상 및 노인성 질환 등을 치료하고, 예방할 목적으로 물리적 요소를 과학적 법칙에 따라 인체에 적용하는 응용과학이라 할 수 있다. 이러한 물리치료 관련 학문 습득을 통해 보건 의료 전문인으로서 인격적·기술적 소양을 갖춘 전문적인 물리치료사를 양성한다.

학과 특성화

- 학과 운영 프로그램
MT, 학술제, 올레걷기행사, 멘토링제도, 체계적인 스터디 그룹 운영
- 체계적인 학생지도 프로그램으로 국가고시 합격률 전국 최상위 유지
- 현장형 실습환경 구축을 통한 실무 중심 교육
- 외국어 능력 향상 및 선진 임상 현장 실습
- 학사학위 전공심화과정을 통한 보건학사 학위 취득
- 풍부한 임상 경력을 갖춘 교수진 배치
- 매년 전국 최상위의 취업률을 자랑하며 미래가 보장되는 학과

취업 및 진학

- 취업 분야
의료기관(대학병원, 종합병원 등), 보건의료원(보건소) 및 보건직 공무원·군무원, 사회복지기관, 스포츠팀 물리치료사, 건강 관련 센터 운영, 의료기기 연구원, 특수교육기관, 스포츠센터
- 진학
학사과정, 유학 및 대학원 진학

교육과정 | 3년제

- 1 창업실무, 정보능력, 대학생활의 이해(1),(2), 해부학, 생리학, 수치료학, 기능해부학(1), 임상운동학(1), 물리치료학개론, 경혈학, 재활의학, 의학용어, 보건통계학, 피부계물리치료학, 대학세미나, 중국어, 방사선학
- 2 대학생활과 미래(1),(2), 측정및평가(1),(2), 기능해부학(2), 임상운동학(2), 전기광선치료학(1),(2), 질환별물리치료학(1),(2), 근골격계운동치료학(1),(2), 신경계운동치료학(1), 임상물리치료진단(1), 스포츠물리치료, 임상실습(1)동계, 캡스톤디자인
- 3 진로및자기계발(1),(2), 임상실습(2)하계, 공중보건학, 보건법규, 물리치료학특론, 임상물리치료진단(2), 신경계운동치료학(2), 보장구 의지학 및 실습, 지역물리치료학, 정형도수물리치료학(1),(2), 물리치료진단평가문제해결, 물리치료중재문제해결, 임상사결정(CR, EBP), 심폐혈관계물리치료학



04 보건학부 **작업치료과** DEPT. OF OCCUPATIONAL THERAPY

학과문의처 | 064-741-7407

"손끝에서 시작되는 재활의 미래" 작업치료!

작업치료의 작업(Occupation)이란 인간이 일상생활을 영위하는데 있어 필요한 모든 의미 있는 활동을 말한다. 작업치료란 이러한 작업을 신체적, 정신적 및 발달과정에서 어떠한 이유로든 기능이 저하된 사람에게 치료적 목적을 가지고 적용하는 재활치료의 한 분야이다. 본과의 작업치료과는 풍부한 임상 경험을 가진 우수 교원과 다양한 기자재가 구비된 최상의 교육환경을 가진 실습실을 갖추고 있으며 3년제 교육과정을 통하여 환자의 신체와 정신의 회복을 돕는 재활전문가인 작업치료사 양성을 목표로 하고 있다.

학과 특성화

- 작업치료사 면허증 포함 1인 2개 이상의 자격증 획득
- Learning 5.0 및 S-PBL의 수업방식을 통한 현장 실무교육 강화
- 학습 이해도 증가를 위한 다양한 기자재 구비 및 활용
- 풍부한 임상 경험을 가진 우수 교원 확보
- 임상분야별 실습실 확보(수예공작실습실, 아동·성인작업치료실습실, 일상생활활동훈련실 등)
- 국가고시 경쟁력 확보
- 전공 분야별 다양한 취업기회 제공
- 학과 자체 동아리(L.C.H)활동을 통한 봉사활동 및 현장실무교육
- 지역사회 연계프로그램을 통한 실습 및 직업 이해도 고취
- 학사학위 전공심화과정을 통한 4년제 보건학사 학위 취득

취업 및 진학

- 면허증 및 자격증
작업치료사, 감각재활사
- 취업 분야
종합병원, 재활병원, 요양병원, 개인병원(재활의학과, 신경정신과, 정신과), 아동발달센터, 장애복지기관, 요양원, 노인복지관, 보건소, 재활연구소, 특수교육기관 및 장애 전담 보육시설 등
- 진학
학사학위 전공심화과정(4학년, 야간 1년), 유학 및 대학원 진학

교육과정 | 3년제

- 1 대학세미나, 대학공동교양, 작업치료학개론, 해부학, 질환별작업치료학, 일상생활활동, 생리학, 아동발달, 기능해부학, 임상운동학, 장애아동의 이해
- 2 아동작업치료학, 작업치료평가, 신경계작업치료학(1), 신경해부학, 감각운동평가, 운동재활학, 활동분석, 보조공학, 작업치료창업(캡스톤디자인), 임상신경학, 신경과학, 삼킴장애작업치료학, 감각처리장애와중재, 정신건강개론, 감각재활 현장실습, 임상실습(1), 임상실습(2)
- 3 근골격계작업치료학, 연구방법론, 신경계작업치료학(2), 감각과인지재활, 지역사회재활, 스피린트제작, 작업치료특론(1), 상담심리학, 재활학, 아동검사및평가, 작업치료세미나, 임상사례연구, 공중보건학, 장애관련법규및윤리, 정신사회작업치료학



05 보건학부 응급구조과

DEPT. OF PARAMEDICINE

학과문의처 | 064-741-7623

실무에 가까운 교육환경을 통해 1급 응급구조사의 꿈을 이룬다

현대 사회에서는 각종 응급 상황이나 사고 발생 빈도가 점차 증가하는 추세다. 이와 더불어 사회 경제 수준의 발전은 인간의 건강에 대한 요구와 수요를 증가시킴으로써 보건의료 사업의 포괄적 접근이 강조되고 있는 상황이다. 응급구조과는 급성 질환이나 각종 사고에 따른 인명구조를 위하여 1995년 신설되었으며, 현재까지 능력 있는 보건의료 전문 인력을 양성하고 있다. 본교의 응급구조과는 3년제 교육과정으로 전국 최고이자 국제적 수준의 교육환경을 제공하며 1급 응급구조사를 양성하는 학과이다.

학과 특성화

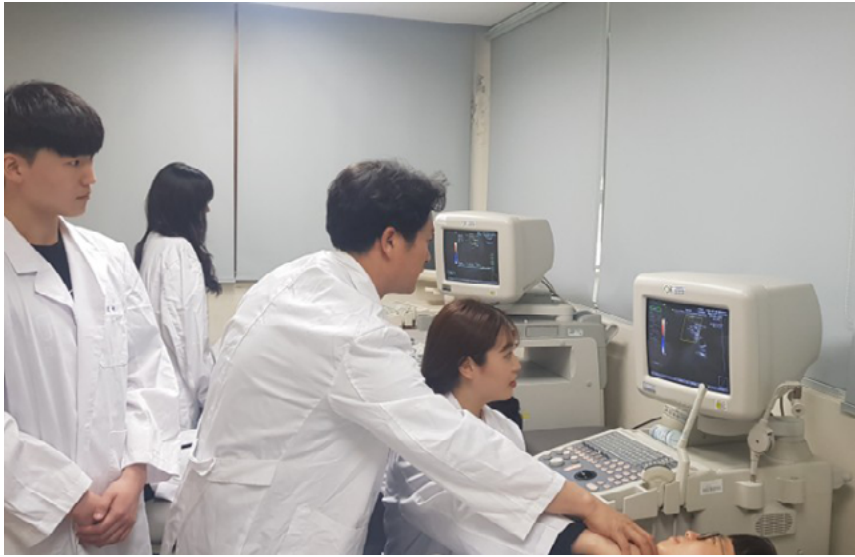
- 전국 최우수 특성화 학과, 최첨단 교육환경 구축
- 2008년 학사학위 전공심화과정 보건학과(1년 과정)를 신설하여 지속 운영
- 한라·스토니브룩 응급의료교육원과 연계한 다양한 국제·국내 응급의료 프로그램 제공 및 자격 취득
- Safe Jeju 구현 (WHO 공인 제주안전도시 만들기) 협력 학과
- 국제학술협정체결(뉴욕주립대 스토니브룩 의과대학 응급의학과)을 통한 학생·교수 교류

취업 및 진학

- 자격증
1급 응급구조사 자격증 (보건복지부장관), KACPR·AHA자격증(BLS, KBLs, KALS, ACLS Provider), Difficult Airway Provider(뉴욕주립대학교 스토니브룩 의과대학), P-A진료보조사 자격증 (한국응급구조학회) 등
- 취업 분야
-공무원 (소방공무원, 교정직공무원, 해양경찰공무원, 경찰공무원, 보건직공무원, 국립공원관리공단 산악구조대 등)
-의료관련산업체(도내외 종합병원 및 병·의원, 응급환자이송단 등)
-공사(한국항공공사, 김포공항대, 인천공항대, 제주공항대 등)
-산업체(마사회 제주경마장 등)
-군부대(군병원, 의무대 및 의무실)
-대학, 관련 교육 연구원, 직원, 조교(제주한라대학교 응급구조과, 한라·스토니브룩 응급의료교육원 등)

교육과정 | 3년제

- 1 대학세미나, 대학공통교양(1)(2)(3)(4), 해부학(1)(2), 생리학(1)(2), 응급의료체계, 응급환자관리학(1)(2), 환경응급처치학, 의학영어, 공중보건학, 환자구조및이송, CoreSkill기본소생술, CoreSkill기본외상, 소방안전관리론
- 2 대학공통교양(5)(6), 전문심장소생술, 심전도, 기본외상처치학, 내과응급처치학(1)(2), 병리학, 응급약리학, CoreSkill구조이송, CoreSkill 전문외상, CoreSkill환자관리, CoreSkill환자평가, CoreSkill기본재난대응, 병원중합실습(1)(2), 구급현장실습
- 3 내과진료보조학, 외과진료보조학, 재난관리, 의료관계법규, 기초의학특론(1)(2), 응급환자관리특론(1)(2), 전문응급처치학총론(1)(2), 전문응급처치학각론(1)(2)(3)(4), CoreSkill전문재난대응



06 보건학부 방사선과 DEPT. OF RADIOLOGIC TECHNOLOGY

학과문의처 | 064-741-7442

체계화된 실습환경을 통해 방사선사로서의 탁월함을 갖추어 나간다

방사선은 오늘날 현대의학에서 국가와 사회의 국민보건 향상과 건강증진을 위한 의학 적 분야에 필수불가결한 요소이다. 방사선은 환자의 질병진단 정확도를 크게 향상시켜 줄 뿐만 아니라, 질병 사망 원인 1위인 암을 진단 및 치료하는데 크게 기여하고 있다. 우리 학과는 병원을 비롯한 의료기관에서 방사선을 효율적으로 관리하여 방사선 영상의 진단학적 가치를 높일 뿐만 아니라 창의적인 의료전문인 박애정신이 깃든 의료과학 자로서 영상의학, 핵의학, 치료학에 관한 탁월한 지식과 응용력을 갖춘 인재를 양성하고 있다. 4차 산업혁명의 핵심 의료분야 중 하나로써, 방사선사 면허 취득은 전문적인 방사선사를 양성하기 위해 첨단화된 의료 환경에서 충분히 역할을 수행하고, 세계 의료시 장을 선도할 실무회화 능력과 정보화 능력을 키울 수 있는 학과이다. 방사선기술을 수 행할 수 있는 차별화된 지식과 기술력을 갖춘 방사선사 양성을 위해 본 대학에서는 의 료 현장에서 요구되는 전문기술에 대해 집중교육하고 창의성과 응용성 중심의 실험실 습을 운영하여 현장적응력 높은 특성화된 방사선사를 양성하고 있다.

학과 특성화

- 학과 운영 프로그램
동아리 및 멘토링제도, 체계적인 스터디 그룹 운영, 신입생 OT·MT, 학술제, 선후배 만남의 날, 국내외 산업체 전문가 초청
- 외국어 능력 향상 및 선진 임상현장 연수

취업 및 진학

- 면허증 & 자격증
방사선사, 방사성동위원소 취급자, 비파괴검사기사
- 취업 분야
종합병원 및 병·의원, 보건의료연구기관, 보건직 공무원, 방사선 이용 산업체, 방사선 관련 기기 제작 업체, 해외 방사선 관련 분야(영상의학과, 방사선종양학과, 핵의학과 등)
- 졸업 후 진로
방사선사 면허를 취득하면 국내 종합병원, 병·의원의 영상의학과, 방사선종양학과, 핵의학과, 식품의약품안 전처, 보건소 등의 국·공립 기관 방사선 관련 공무원, 방사선 이용 산업체, 의료기기 관련 회사, 연구 기관 등에서 방사선 분야 전문직, 미국, 캐나다, 호주, 중동 등 해외 취업

교육과정 | 3년제

- 1 대학세미나, TOEIC(1)(2), 자기개발과미래설 계, 인체해부학(1)(2)및실습, 근골격계영상학, 방사선물리학, 방사선생물학, 흉복부영상학, 환자관리와 응급처치, 전기전자공학, 영상의학 입문, 의학용어, 영상의학실무
- 2 창업기초, 창업실무, 생리학, 초음파물리학, 컴퓨터단층영상학, 투시조영영상학, 표재성초음파및 실습, 방사선치료학(1), 핵의학기술학(1), 자기공 명영상학, 방사선관리학, 방사선영상학실습, 방 사선계측학, 병리학, 영상정보학, 방사선기기학, 원자력관계법령
- 3 복부초음파및실습, 혈관조영및중재술, 방사선 치료학(2), 핵의학기술학(2), 의료영상세미나(1) (2), 심혈관초음파및실습, 방사선과학특론, 영상 해부학(1)(2), 방사선기술세미나(1)(2), 의료관 계법규, 공중보건학, 임상종합실습(1)(2)



07 보건학부

보건행정과

DEPT. OF HEALTH ADMINISTRATION

학과문의처 | 064-741-7665

디지털 세상에서 만나는 보건의료 빅데이터 분석 전문가와 병원 행정 전문인력을 양성하는 곳 !!

4차 산업혁명시대 병원현장에서는 왓슨과 같은 인공지능기반의 의료서비스가 이루어지고 있으므로 보건의료데이터의 분석 및 활용의 중요성이 강조되고 있다. 뿐만 아니라 일반기업 및 금융기관과 공공분야에서도 빅데이터를 분석하여 유용한 정보를 도출하고 결과를 예측함으로써 다양한 사회현상을 이해하고 효율적인 기관 경영을 하는데 있어서 그 중요성이 더욱 강조됨에 따라 이에 필요한 인력에 대한 요구가 급증하고 있다. 이와 같은 시대적 변화와 요구에 따라 보건행정과에서는 빅데이터분석 전문인력과 병원행정업무를 효율적으로 수행하고 진료서비스를 지원할 수 있는 병원행정인력을 양성하고 있다.

학과 특성화

- 데이터 분석 전문가 및 병원행정인력을 양성하는 도내 유일의 학과
- 데이터 분석 전문가 양성을 위한 교육과정 운영
- 직무 중심 교육을 위한 특성화된 실습환경 구축
- 산학 인력풀 구축 (교육참여, 병원실습지도, 학습결과 평가)
- 학과 전공 관련 자격증의 다양화
- 학사학위 전공 심화 과정을 통한 보건학사학위 취득

취업 및 진학

- 면허 및 자격
데이터분석 준전문가(ADsP), 병원행정사, 보험심사평가사, 병원코디네이터, 사회조사분석사 2급, 컴퓨터활용능력 1,2급
- 취업분야
- 의료기관 : 종합병원 (의료정보팀, 보험심사팀, 원무팀 및 행정부서, 종합검진센터)국방부 군병원, local clinic, 건강관리협회
- 보건의료관련 정부기관 : 통계청, 질병관리청, 국민건강보험공단, 건강보험심사평가원 등
- 보건직공무원 : 지자체 보건직공무원, 보건소 등
- 기타 관련기관 : 의학 연구기관 및 의료정보업체, 병원컨설팅회사, 기업 및 공공분야에서 데이터분석 및 관리가 필요한 분야
- 진학
- 학사학위 전공심화과정(4학년)을 마친 후 대학원 진학

교육과정 | 3년제

1 대학생활의이해(1),(2), 대학세미나, 대학공동교양, 창업기초, 보건의료정보관리학, 의학용어(1),(2), 해부생리학, 병리학, 인간행동과 사회환경, 전산학(1),(2), 건강보험론, 상담심리학, 코디네이터실무(1)

2 대학생활과 미래(1),(2), TOEIC, 건강보험이론 및 실무(1),(2), 보건의료데이터(DB)관리, 의학용어(3), 질병 및 의료행위분류(1),(2), 보건의료정보관리실무, 보건의료통계, 암등록(1), 의료정보기술, 보건통계학, 보건행정학, 원무관리, 코디네이터실무(2), 병원경영학

3 진료 및 자기계발(1),(2), 보건의료데이터(DB)관리, 암등록(2), 의료관계법규, 의무기록정보분석실무(1),(2), 의무기록정보 질향상 실무(CDI), 공중보건학, 국제보건학, 원무관리, 병원인사관리, 의료서비스마케팅



08 국제관광호텔학부 **호텔경영학과** DEPT. OF HOTEL MANAGEMENT 학과문의처 | 064-741-6535, 6509

세계의 호텔산업을 선도하는 전문 호텔경영인을 양성한다

호텔경영학과는 국내 최초 5성급 호텔 수준의 최첨단 실습실을 갖추고 있으며, 인간 중심의 기술사회를 선도하는 글로벌 호텔경영 전문인을 양성하는 것을 교육목표로 한다. 이를 위해 교육의 질적 향상과 호텔 전문 직업교육을 수행하고 있으며, 시대성과 상황성에 적합하고 미래지향적이며 수요자 중심의 호텔교육과정을 운영하여 지역사회와 산업현장에 적합한 인재를 양성하고 있다.

학과 특성화

- 중국 남개대학교 2+2 복수학위 프로그램 운영
- 미국 스토니브룩대학교 3+1+1 프로그램 운영
- 유학생과 한국 학생 간의 상호 튜터제를 통한 학생 친화형 외국어 프로그램 운영
- 글로벌 호텔리어 양성을 위한 영어, 중국어, 일본어 프로그램 운영
- 학생 중심의 스마트 교수법 프로그램 운영
- 해외 네트워크를 통한 해외 현장실습 및 취업 프로그램 운영
- 현장직무 능력 강화 프로그램 운영
- 해외유학생을 위한 영어트랙 운영
- 단기/장기 현장실습 학기제 운영

취업 및 진학

- 자격증
호텔서비스사, 호텔관리사, 호텔경영사, 조주기능사, 와인소믈리에, 바리스타, 전통주관리사, 식음료 관리사, 컨벤션기획사, 웨딩플래너, 파티플래너, CS강사 등
- 취업 분야
한국관광공사, 관광 관련 정부기관, 호텔 및 관광협회, 호텔 컨설팅, 호텔업, 휴양 콘도미니엄업, 컨벤션 기획업, 웨딩컨벤션업, 대학원 진학 및 연구원, 교사, 교수 등

교육과정 | 4년제

- 1 식음료서비스원론, 식음료서비스실무(1), 바리스타, 비즈니스에티켓, 국제호텔경영론, 객실매니저론, 엑셀, 다문화능력, 대인관계능력, 대학세미나, 영어회화(1)(2), 영어문법(1)(2), 중국어회화(1)(2), 중국어문법(1)(2), 조주원론
- 2 식음료서비스실무(2), 조리원론, 하우스키퍼, 프론트관리론, 경영수학, 재무회계(1), 관광산업론, 연구방법론, 관광호텔법규, 마케팅원론, 영어문법(3)(4), 영어회화(3)(4), 중국어회화(3)(4), 중국어문법(3)(4)
- 3 프론트실습, 재무회계(2), 거시경제, 캡스톤디자인, 연구방법론, 관광호텔법규, 표준현장실습학기제, 조리실습, 식음료원가관리, 창업기초, 식음료위생관리및안전관리, 영어문법(5), 영어회화(5), 일본어문법(1)(2), 일본어회화(1)(2), 호텔마케팅, 미시경제
- 4 경영기획, MICE개론, 노사관리, 시설관리론, 품질-지속가능경영, 표준현장실습학기제(장기), 매출관리, 재무관리, 호텔인사관리, 창업실무



09 국제관광호텔학부 호텔외식경영학과

DEPT. OF HOTEL & RESTAURANT MANAGEMENT

학과문의처 | 064-741-6765

호텔·외식(제주한라대학교)+관광(중국남개대학교)의 완벽한 조합으로 세계관광산업의 주역이 된다!

고부가가치를 창출하는 관광산업의 중추적인 역할을 담당하게 될 호텔외식 및 관광산업의 전문인력을 양성하기 위하여 제주도 내에서 유일하게 개설된 학과이다. 따라서 최고! 최신! 최첨단! 시설과 장비로 구축된 실험·실습실과 5성급 수준의 현장 실무교육 실현을 위한 실습호텔, 국제화에 맞춰진 중국남개대학 복수학위프로그램 그리고 재학기간 인턴십 프로그램, 어학연수 프로그램 등을 운영하고 있다. 아울러 국제적인 감각과 마이스터 수준의 실전감각 및 현장 경험이 풍부한 교수진 등 시설과 강사진의 완벽한 인프라 구축으로 최고의 학과 건설을 목표로 하고 있다.

학과 특성화

- 중국남개대학 2+2 프로그램 운영 : 우리대학에서 호텔외식관련 업무와 중국남개대학에서 관광서비스 업무를 학습함으로써 상위권에 있는 학위와 전공의 범위확대 및 외국어 실력향상에 기여하는 완벽한 프로그램이다.
- 재학기간 인턴십 프로그램 운영 : 실무형 창의인재 양성을 위하여 산업체의 요구에 따라 재학 중에 있는 학생들이 직접 실무현장에 근무하게 되는 제도로 실무지식은 물론 전공능력 및 취업역량 강화에 큰 도움을 주고 있다.
- 실무형 비교과 프로그램 및 전공 동아리 운영 : 변화하는 산업 환경에 대응하기 위해 다양한 전공 관련 비교과 프로그램 및 동아리 운영을 통해 재학생의 호텔·외식·관광 분야의 취업역량을 강화하고 청년 창업을 위한 발판을 마련하고 있다.
- 현장 중심 호텔경영 프로그램 운영 : 현장맞춤형 교육을 목표로 프론트, 하우스키핑, 객실수퍼바이저 등의 교과목에서 요구하는 객실관리 업무와 프론트 업무를 우리대학 실습호텔에서 충분히 실습하도록 하여 졸업 후 현장근무가 바로 가능하도록 교육하고 있다.
- 현장 중심 외식경영 프로그램 운영 : 식료, 음료, 연회, 조리 등의 교과목에서 요구하는 메뉴구성, 고객접점, 조리, 서비스 제공 등의 업무를 우리대학이 보유한 컨벤션과 조리 실습장에서 학생들이 직접 기획·운영할 수 있도록 현장맞춤형 교육 프로그램을 운영하고 있다.

취업 및 진학

- 자격증
음료 관련 | 조주사, 우리솔조주사, 와인소믈리에, 워터소믈리에, 커피 바리스타, 카페메뉴플래너
외식 관련 | 한식, 양식, 중식, 일식, 제과, 제빵, 영양사, 위생사, 반려동물 식품관리사, 푸드힐링전문가
관광 관련 | 컨벤션 기획사
경영 관련 | 외식경영사, 가맹거래사, 프랜차이즈경영사, 경영(창업)컨설턴트, 호텔관리사, 호텔경영사
- 취업 분야
호텔·외식업체 | 대규모호텔, 외식프랜차이즈업체, 유통업, 외식창업 등
관광관련업체 | 여행상품기획, 전시기획, 국제회의 전문가, 크루즈관련 등
공공기관 | 관광공사, 개발공사, 테크노파크, 관련협회 등
기타 | 대학원, 해외취업, 테마파크, 면세점, 항공지상직 등

교육과정 | 4년제

- 1 (전공실습 중심)**
바텐더실무, 바리스타실무 (1)(2), 제과제빵실습 (1)(2), 환대산업의이해, 소믈리에실무, 식음료위생관리, 호텔외식영어 I (1)(2), 중국어 I (1)(2)
- 2 (전공실습+전공기초)**
조리이론, 한식조리실습, 연회서비스실무, 경영학원론, 외식경영론, 컨벤션산업론, 양식요리실습, 식음료서비스실무, 마케팅원론, 호텔외식영어 II (1)(2), 중국어 II (1)(2)
- 3 (전공심화 중심)**
호텔경영론, 재무회계, 객실시설관리, 호텔외식경영세미나, 식음료원가관리, 재무관리, 프랜차이즈경영론, 소비자행동론, 프론트실무, 컨벤션 기획실무, 관광산업론, 토익(1)(2), 캠퍼스디자인
- 4 (전공심화+현장실습)**
경영정보시스템, 식음료메뉴관리론, 전시기획실무, 창업실무, 인사관리, 호텔판촉론, 세무관리, 비즈니스커뮤니케이션, 식음료플랫폼서비스의이해, 조직이해능력



10 국제관광호텔학부
국제경영학과 DEPT. OF INTERNATIONAL BUSINESS AND ACCOUNTANCY

학과문의처 | 064-741-6537

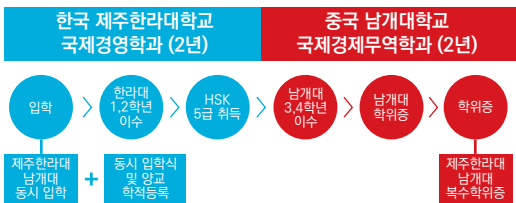
**변화하는 세계 경제 속
 글로벌 시대에 맞는 유능한 인재양성 학과**

국제경영학과는 회계 및 재무를 포함한 '국제비즈니스' 과정과 중국남개대학교 복수학위과정인 경제 및 무역 중심의 '중국경제무역' 과정으로 구성되며, 글로벌 경영 전문가 육성을 목표로 한다. 학생들은 다양한 해외 연수 기회(미국, 호주, 중국 등)와 해외연계과정(글로벌 유학 프로그램)을 통하여 진정한 글로벌 리더로 육성된다.

학과 특성화

- 국제비즈니스과정
 - 회계 및 재무를 포함한 국제비즈니스 과정
- 중국경제무역 과정(남개대학 2+2 복수학위 프로그램)
 - 중국 남개대학교 복수학위 과정인 경제 및 무역 중심의 중국경제무역 과정

제주한라대학교 + 남개대학교 2+2 복수학위 프로그램



- 글로벌 유학 프로그램
 - 미국 뉴욕 스토니브룩 대학교 (경영학과) 연계 학사-석사 학위 취득 과정
- 해외어학연수/인턴십 프로그램
 - 중국/미국/호주 명문대학 해외어학연수
 - 해외연수·취업지원 프로그램 (공자학원, 글로벌산학협력센터)
 - JDC 글로벌 해외인턴십 파견
- 다양한 장학지원 프로그램
 - 국가장학금, 제주한라대학교 장학금, 남개대반 특별장학금 등
 - 중국정부 장학금 지원 중국 유학 (1개월, 6개월, 1년, 석사 등)

취업 및 진학

- 글로벌 기업 및 국내·외 투자기업과 제주지역투자 기업
 - 금융, 회계, 무역, 관광, 호텔 등 비즈니스 전문 분야
- 국내외 국가기관, 공공기관, 금융기관, 학계, 각종 전문직
- 국내·외 석·박사 진학 (경희대학교 국제대학원 장학금, 중국 정부장학금 등 지원)
- 기타 외국어 및 비즈니스 관련 전 분야

교육과정 | 4년제

1 공통	초/중급외국어정독, 초/중급외국어청력·회화 무역학개론, 미시경제, 거시경제
국제비즈니스	회계원리, 경영학원론, 법학개론, 마케팅원론
중국경제무역	수학, 컴퓨터기초, 전자무역론
2 공통	고급외국어정독 I, II, 고급외국어청력·회화 I, II
국제비즈니스	중급회계, 세법개론, 관리회계, 재무관리, 국제경영학, 경영통계, 마케팅통계실습, 마케팅케이스분석, 중국역사문화
중국경제무역	중국비즈니스문화, 수학, 무역실무, WTO개론, 해외투자론, 중국통상론
3 공통	세무회계, 회계세미나, 투자론, 위험관리론, 창업과경영, 경영전략, 상법, 회사법, 중국경제지리, 국제물류론, WTO개론, 중국어토론
4 공통	회계감사, 세무회계실무, 글로벌마케팅, 경영정보시스템, 재무회계세미나, 경영무역세미나, 중국학술세미나, 비즈니스중국어/영어



11

국제관광호텔학부

관광경영과

DEPT. OF TOURISM MANAGEMENT

학과문의처 | 064-741-7644

국제자유도시 제주를 선도할 글로벌 스탠다드 관광 전문인력을 양성한다

국내외 관광 관련 산업체가 필요로 하는 외국어 의사소통 능력과 관광 실무 지식을 갖춘 글로벌 스탠다드 현장 실무 인력을 양성하기 위해 현장재현형 실습 환경에서 산학 일체형 교육을 실시하고 있다. 특히, 글로벌 스탠다드 인재 양성을 위해 싱가포르, 홍콩, 두바이, 독일, 일본, 호주 등 해외 취업과정을 별도반을 운영하고 있고 재학 중 외국어 성적 우수자의 해외연수를 지원하고 있다. 또한 카지노, 항공사, 면세점, 호텔, 여행사, 이벤트 관련 산업체에서 필요로 하는 관광실무 교과목과 영어·중국어·일본어 등 외국어 교과목을 매학기 교육과정에 반영하여 운영하고 있다. 그리고 학사학위 전공심화 과정을 통해 4년제 학사학위를 받을 수 있다.

학과 특성화

- 제주특별자치도의 국제자유도시 시행에 따라 관광산업 전문분야에 기여할 수 있는 이론과 실무를 겸비한 지식전문직업인 양성
- 카지노전용실습실을 갖추어 철저한 실무 교육 실시 후 바로 취업과 연결
- 산학협동교육 프로그램을 통한 관광관련 산업체 인턴십 및 조기 취업 가능
- 학사학위 전공심화과정(관광경영학과)을 개설하여 4년제 학사학위 취득 가능
- 미국·호주·싱가포르·일본·중국 등 해외 연수 및 인턴십 기회 제공

취업 및 진학

- 자격증
 - 국내여행안내사, 국외여행안내사, 관광통역안내사, 호텔서비스사, 호텔관리사, 조주기능사
- 취업 분야
 - 공항, 항공사, 면세점, 카지노, 호텔, 컨벤션, 크루즈, 여행사, 외식업, 골프클럽, 이벤트회사 등 관광관련 업체
 - 무역회사, 금융기관 등 일반 사무직 취업
 - 싱가포르, 홍콩, 두바이, 독일, 일본, 호주 등 해외취업
- 학사학위 전공심화과정 진학, 고려대학교 글로벌경영과 특별전형 편입

교육과정 | 2년제

1 관광학개론, 호텔경영관리, 관광마케팅, MICE산업론, 여행사경영실무, 관광서비스관리실무, 관광문화론, 카지노실습(1), 창업기초, 관광창업실무, 관광실무영어(1,2), 관광실무일본어(1,2), 관광실무중국어(1,2), 대학세미나

2 관광법규, 관광사업론, 진로와취업, 관광지리지 원론, 항공사실무, 관광이벤트실무, 세일즈실무, 레스토랑경영실무, 카지노실습(2), 현장실습학기제, 관광실무영어(3,4), 관광실무일본어(3,4), 관광실무중국어(3,4)



12 국제관광호텔학부

관광영어과

DEPT. OF TOURISM & ENGLISH

학과문의처 | 064-741-7641

언어는 물론 국제감각까지 겸비한 관광산업의 리더가 된다

1989년에 개설된 관광영어과는 국제자유도시가 요구하는 듣기·말하기 위주의 실용 영어교육을 실시하고 있으며, 국내·외 다양한 관광업계에 종사할 수 있는 글로벌 어학실무능력을 겸비한 인재를 배출하고 있다.

학과 특성화

- 해외 교류수학 파견
한 학기동안 해외(미국, 호주, 싱가포르 등) 대학에 파견 후 영어집중교육 연수를 통하여 영어 역량을 강화함으로써 국제화 역량을 키우는 프로그램이며 파견기간은 15주임
(파견국가, 선발인원 및 파견 여부는 변경될 수 있음)
- 2016학년도 싱가포르 6명, 호주 4명, 필리핀 1명
- 2017학년도 2학기 미국 뉴욕주립대 4명(교환학생 1명), 호주 1명
- 2018학년도 1학기 미국 뉴욕주립대(교환학생) 1명
- 2018학년도 2학기 싱가포르 1명, 호주 뉴캐슬대 4명, 미국 뉴욕주립대 6명
- 2019학년도 1학기 미국 뉴욕주립대(교환학생) 1명
- 2019학년도 2학기 미국 뉴욕주립대 5명(교환학생 1명)
- 2020학년도 1학기 미국 뉴욕주립대(교환학생) 1명
- 해외 취업 프로그램 (호주, 두바이, 독일 등)
해외취업을 통해 국제적 마인드와 경쟁력을 갖춘 글로벌 인재를 양성하며 해외 유명 호텔과 레스토랑에 취업이 가능함
(파견국가, 선발인원 및 파견 여부는 변경될 수 있음)
- 2015년도 호주 3명, 아랍에미리트 6명
- 2016년도 독일 1명, 아랍에미리트 2명
- 2017년도 호주 1명, 싱가포르 4명
- 2018년도 호주 2명
- 2019년도 호주 3명
- 2020년도 호주 3명

취업 및 진학

- 취업 분야
영어통역관광안내사, 항공사 직원 및 승무원, 면세점, 각종 관광업체, 여행안내사, 무역업체 및 기업체, 공무원, 아동 영어 교육기관 및 외국어 학원
- 편입학
국내외 4년제 대학의 관광 및 영어 관련 학과를 포함한 다양한 학과에 편입 가능
- 2019년도 : 제주대학교 (영어영문학과, 국어국문학과, 행정학과 등), 호주 William Angliss Institute
- 2020년도 : 뉴욕주립대학교 언어학과, 단국대학교 경영학부, 제주대학교(영어영문학과, 행정학과 등)
- 2022년도 : 제주대학교 (영어영문학과, 관광경영학과, 국어국문학과 등), 건국대학교 글로벌캠퍼스 경영학전공
- 2023년도 : 서강대(외국인), 제주대학교 영어영문학과 석사, 제주대학교(관광개발), 배재대학교

교육과정 | 2년제

- 1 대학세미나, 공통교양(1)(3)(4), 초급영문법, 기본 영어청취, 초급영작문, 생활영어회화(1)(2), 토익 실전(1)(2), 초급영어청취, 초급영문독해, 미디어 영어(1)(2), 중급영문법, 관광학개론, 관광자원해설, 청년창업개론(1)
- 2 공통교양(2), 토익실전(3), 한국어사, 중급영어청취, 고급영어청취, 중급영문독해, 고급영문독해, 중급영작문, 고급영작문, 중급영어회화, 고급영어회화, 관광영어회화(1)(2), 영어통역연습, 문형연습(1)(2), 관광법규, 고급영문법, 청년창업개론(2)



13

국제관광호텔학부

관광중국어과

DEPT. OF TOURISM & CHINESE

학과문의처 | 064-741-7462

실무, 실용 중국어를 통해 제주의 국제적인 가치를 알릴 수 있는 전문가가 된다

관광중국어과는 21세기 동북아 시대를 맞이하여 한·중 양국의 인적·물적 교류가 활발해짐에 따라 중국어 및 중국 문화에 대한 교육을 통해 민간외교의 일익을 담당해낼 수 있는 멀티형 통번역 인재 양성을 목표로 하고 있다. 이와 동시에 관광 관련 기초 이론 및 실무 교육으로 통역 안내원 등 관광 분야에 종사할 수 있는 전문인을 양성하고자 한다. 또한 오감을 활용한 단어놀이중국어, 눈으로 읽고, 귀로 듣고, 말하고 쓰는 중국어 등 다양 한 커리큘럼을 개설하여 학생들 스스로 수업을 만들어 나가는 체계적인 중국어 교육을 실시하고 있으며 중국 대학교와의 교환학생 파견 및 학사학위 연계 프로그램 등을 운영하여 현지 교육을 경험할 수 있는 환경을 조성, 글로벌 인재로 성장할 수 있는 기회를 제공하고 있다.

학과 특성화

- 중국 정부 장학금 및 유학 장학금 지원 중국 유학
- 매년 재학생 20명 이상 중국 위탁교육 실시 (남개대학, 합비대학 등)
- 제주한라대학교+중국 남개대학교 합작 프로젝트 (4주연수, 1학기, 1년 국제중문교사장학금 지원프로그램 운영)
- 중국 합비대학교 2+2 연계 학사학위 특전(4년제 학사 및 학비 전액 지원)
- 4년제 학사학위 외국어통역학과 전공심화과정 운영
- 중국 교육부 및 중국 자매대학 파견 원어민 교수 최다 확보
- '쉽게 배우는 중국어' 교육 프로그램 개발 운영
- 각종 중국어 경진대회 최다 입상 기록
- 2009년 공자학원 개원

취업 및 진학

- 자격증
국내여행안내사, 호텔서비스사, 관광통역 안내사, 한지능력급수, 신 HSK 및 HSKK급수(중국어 능력시험), 국내외 여행 인솔자 자격증, 어린이 중국어 지도사 등
- 취업 분야
중국 및 국내 여행안내사, 중국어통역사, 의료관광통역사, 관광호텔 및 각종 관광업체, 면세점, 골프클럽, 카지노, 여행사, 항공사 직원 및 승무원, 자치경찰, 교도관, 군무원, 무역업체 및 기업체, 유치원 및 방과 후 중국어 지도사, 국제의료관광코디네이터 등
- 해외 취업 프로그램
우리대학의 해외취업 프로그램을 통해 중국, 홍콩, 대만, 일본, 두바이 등 해외 관광관련 업체 취업

교육과정 | 2년제

- 1 단어놀이중국어(1)(2), 눈으로읽는중국어(1)(2), 귀로듣는중국어(1)(2), 말하고쓰는중국어(1)(2), 관광학개론, 관광자원해설, 한국어, 현대중국의 이해, 정보능력, 직업과생애설계, 중국어문법, 대인관계능력, 대학세미나, 방과 후 별도 중국어 특강 운영
- 2 눈으로읽는중국어(3)(4), 듣고말하는중국어(1)(2), 손으로쓰는중국어(1)(2), 중국어능력시험 HSK(1)(2), 판매실무중국어, 시사콘텐츠중국어, 관광의료통역실무중국어, 호텔항공카지노 실무중국어, 관광법규, 창업과정영, 방과 후 별도 중국어 특강 운영



14 국제관광호텔학부
관광일본어과 DEPT. OF TOURISM & JAPANESE

학과문의처 | 064-741-7675

행복한 미래의 나와 만나다

관광일본어과에서는 단기 집중적인 일본어 회화의 통역 훈련을 통하여 일본어를 유창하게 구사하고 일본어 역사, 지리, 문화, 풍속에 이르기까지 폭넓은 관광 관련 분야의 전문지식과 교양을 갖춘 유능한 일본어 전문인을 양성한다. 현장실무 향상을 위한 일본 현지 실생활에 중점을 둔 교과과정을 운영하며 원어민 교수를 통한 원어 강의로 활발히 진행되고 있다. 뿐만 아니라 JLPT, JPT, 국제 일본어 가이드 및 관광통역 안내사 등 사회에서 요구하는 각종 시험대비와 편입학을 대상으로 하는 집중적인 교육이 체계적으로 이루어지고 있다.

학과 특성화

관광일본어과만의 프리미엄 특성화 프로그램으로 앞서가라

- 우수한 전문 교수진에 의한 최고의 일본어 교육
- 현장중심교육으로 철저한 취업대비
- 제주특별자치도 내 4년제 대학 편입학 및 유학, 대학원 진학 다수 등
- 입학 시 '책임지도 교수제' 활성화와 졸업 후 '추수지도'로 평생 교수제 실시
- 일본 동경 소재 다마대학과의 활발한 학술, 문화교류 및 교환학생제도 운영
- 도내·외 한일관계 문화행사 적극 참가 및 각종 경연대회 입상자 다수 배출
- 외국어통역학과(2+2) 학사학위 전공심화과정 운영(야간)

취업 및 진학

- 자격증 : 관광통역안내사, 국내여행안내사, 호텔관리사, 호텔서비스사, 호텔경영사 등
- 취업분야 : 국제 및 국내여행 관광안내사, 관광통역안내사, 호텔경영사, 호텔관리사, 면세점, 카지노, 항공사 직원, 승무원, 각종 관광업체, 무역업체 및 기업체 등
- 해외 취업 프로그램 : 학생들의 해외취업을 통한 자기개발 기회를 제공, 언어능력 및 전공실무능력 향상을 통해 국제 감각, 현장적합성이 높은 직업교육을 실시(동경, 오사카, 오키나와, 나가노 등에서 취업·현지 실무능력 향상)
- 재학생·졸업생 수상현황 : 제주주 일본총영사관 주최 「대학생 일본어 작문테스트」, 「일본가요대회」, 「21세기 동아시아대교류」 계획으로 주최한 「제주 청년방일연수단」, 일본 조사이 국제대학 주최 「일본어 스피치 컨테스트」에서 최우수상을 수상하여 9박10일간의 일본 현지 문화 체험 등 기회 확대

교육과정 | 2년제

- 1 초급일본어회화(1)(2), 초급일본어강독(1)(2), 초급일본어청해(1)(2), 관광학개론, 관광자원해설, 일본어문법(1)(2), 일본어문자어휘(1)(2), 일본문화의 이해, 일본어 작문, 일본어LAB(1), JLPT연습(1), 한국어, 정보능력, 대학세미나
- 2 관광일본어회화(1)(2), 관광관계법규, 시사일본어, 일본어LAB(2), 일본어문형연습(1)(2), 중급일본어강독(1)(2), 중급일본어청해(1)(2), 중급일본어회화(1)(2), JLPT연습(2)(3), 관광통역안내사프리랜서창업



15 국제관광호텔학부
호텔조리과 DEPT. OF HOTEL CULINARY ART

학과문의처 | 064-741-7548

**인간중심 기술사회 구현을 선도하는
 글로벌 조리 전문인력을 양성한다**

미래를 선도할 최고의 글로벌 경쟁력을 갖춘 조리 및 제과·제빵 전문인력 양성을 목표로 미래지향적이고 창의적인 인력 양성을 위해 외식산업 전반에 관련한 체계적인 교육과 현장실무 교육을 통하여 인재를 양성하고자 한다.

학과 특성화

- 글로벌 조리 인재양성 교육과정 운영 (호주, 두바이, 독일, 일본, 싱가포르 등 해외 취업반 운영)
- 이태리젤라또, 케이크디자인, 커피, 초콜릿, 떡, 스시, 브런치 등 다양하고 전문적인 교육과정 운영
- 조리기능장 및 제과기능장 등 현장실무형 교수진 확보
- 30년의 역사와 전통을 바탕으로 선·후배간 멘토제 운영
- 전공심화과정을 통한 4년제 학사학위 취득
- 제주 푸드앤와인 페스티벌 개최 (국내·외 20여명의 미술쟁 스타쉐프 등 초청 및 호텔조리과 재학생 스텝으로 행사에 참여)
- 매년 도내·외 조리관련 대회에서 우수한 성적으로 수상
- 창업동아리 및 전공동아리 운영

취업 및 진학

- 자격증
 조리사(한식, 양식, 일식, 중식) 제과기능사, 제빵기능사, 떡제조기능사, 조리산업기사(한식, 양식, 일식), 바리스타, 조주, 위생사, 식품산업기사 등
- 취업 분야
 국·내외 특급호텔, 골프장, 전문식당, 단체급식소, 베이커리전문점, 외식산업 경영, 조리학원, 아동요리교사, 커피전문업체 등

교육과정 | 2년제

1 기초한식조리이론및실습, 기초양식조리이론및실습, 기초일식조리이론및실습, 제빵이론및실습, 조리기초실무, 소스와요리, 일식창업메뉴이론및실습, 제과이론및실습, 한국궁중음식이론및실습, 식품영양학, 핵심제과제빵이론, 핵심조리이론, 식품위생학, 식품재료학, 제주향토음식문화의 이해, 조리과학, 대학세미나

2 떡·한과이론및실습, 브런치메뉴, 생선화·스시이론및실습, 제주향토조리이론및실습, 중식조리이론및실습, 초콜릿이론및실습, 케이크디자인, 팻푸드식품개발, 비건식품개발, 와인이론및실습, 이태리젤라또&디저트, 커피이론및실습, 캡스톤디자인(디저트카페창업, 레스토랑메뉴개발, 제품개발, 작품연구지도), 중국의 음식문화, 차와술의이해, 창업및인적관리리더쉽



16 국제관광호텔학부 **레저스포츠과** DEPT. OF LEISURE SPORTS

학과문의처 | 064-741-7540

레저스포츠는 우리가 리드한다!

제주한라대학교 레저스포츠과는 역량기반 교육과정을 통하여 산업체 현장업무와 연계성이 높은 교육방식으로, 생활레저스포츠지도자, 해양레저스포츠지도자, 골프전문가 및 지도자, 경호지도자 등 글로벌시대에 맞는 레저스포츠 지도자를 육성하고 있습니다. 학생들이 배우게 되는 교육과정은 생활레저스포츠, 해양스포츠, 골프산업, 경호산업으로 구성되어 있고, 학생들은 4개 분야를 2년에 걸쳐 골고루 교육받으면서 개인의 적성과 목표에 맞는 분야를 찾아 좀 더 심층적인 교육을 받을 수 있게 하고 있습니다. 또한, 다양한 자격증을 취득해 각종 레저스포츠 전문가로 활동하게 됩니다.

학과 특성화

- 도내 대학 유일의 해양레저스포츠센터 보유로 해양교과목 실습최적 (요트 및 일반조종면허 시험장 운영)
- 3, 4학년 과정 운영(학사학위 취득)
- 체육실기교사 양성학과

취업 및 진학

- 취업 분야
 - 초.중.고 체육실기교사, 각종 종목별 스포츠지도자
 - 해양경찰, 해양레저리조트, 산업잠수업체, 해양레저스포츠관광업체
 - 경호업체, 군장교 및 부사관
 - 운동처방사, 병원 및 재활의학 분야, 스포츠 이벤트업체
 - 골프장의 전문인력(경기팀, 회원관리팀, 코스관리팀 등)
 - 골프티칭프로, 골프클럽피팅전문가, 골프트레이너
 - 학사학위 취득(4년제 편입학 또는 전공심화과정) • 경호산업 전공
- 자격증
 - 초.중.고 체육실기교사 자격, 경호관련 자격, 레크레이션
 - 각종 종목별 스포츠지도자(전문, 생활, 장애인, 유소년, 노인체육)
 - 요트, 일반조종면허, 스킨스쿠버, 수상인명구조, 뉴스포츠
 - 스포츠심리상담사, 골프티칭프로, 골프클럽피팅 자격 등

교육과정 | 2년제

- 1 응급처치 및 심폐소생술실습, 스킨스쿠버, 서핑, 요트, 레저보트, 수영, 수상인명구조, 요가, 태권도, 골프, 경호, 뉴스포츠, 레저드론, 골프심리레슨, 골프경기, 골프피팅, 골프현장실습, 골프스윙분석, 골프마케팅, 골프스윙, 골프룰과에티켓
- 2 응급처치 및 심폐소생술실습, 스킨스쿠버, 수상구조, 레저보트, 명상트레이닝, 태권도, 골프, 배드민턴, 탁구, 골프경기, 골프현장실습, 골프스윙, 골프룰과에티켓, 골프코스관리
교직과목 : 교육학개론, 실기교육 방법론



17

사회복지학부

사회복지학과

DEPT. OF SOCIAL WELFARE

학과장 연구실 | 064-741-6528

학 과 사무실 | 064-741-6536

사람중심의 복지사회를 선도하는 글로벌 사회복지·상담 전문가로 우뚝 서다

양질의 교육과 교수방법의 혁신을 통한 도내 최초·최고의 사회복지와 상담분야의 전문 인력을 양성한다. 다양한 국내외 연수프로그램 개설 및 해외 사회복지 시설과의 협약을 통한 글로벌 인재육성 등 차별화된 선진형 복지 전문인력을 양성해 사회복지 향상에 기여한다. 전공동아리 활성화를 통해 학술적 역량과 전문성을 강화한다. 대학원 진학 및 해외 유학 진학도 적극적으로 지원한다.

학과 특성화

- 도내 최초·최고의 사회복지와 상담 통합 커리큘럼
- Learning 5.0 제주한라대학교 교육방향에 발맞춘 역량기반 교육과정 개발과 교수방법 혁신을 통한 전공역량 강화(캡스톤디자인, 팀기반 학습법, 플립드 러닝·블렌디드 러닝 학습법 적용 교과목 운영)
- 전공동아리 활성화를 통한 사회복지의식 함양과 지역사회기관 연계 확대(장애인복지-곰두리, 상담-멘토스, 노인복지-시니어즈 프렌즈, 인문소양 함양-문화산책)
- 현장연계 프로그램의 활성화를 통한 학생 역량 강화와 각종 아웃풋 성과 (WISE 학습제 개최, 도내외 우수복지기관 탐방, 캡스톤디자인 성과대회 대상, 청소년프로그램 아이디어 공모전 최우수상, 자원봉사대상 수상 등)

취업 및 진학

- 자격증: 사회복지사 1·2급, 청소년상담사 3급, 청소년지도사 2급
- 자격증 취득과 취업준비를 위한 교과·비교과 특별과정 운영(사회복지세미나, 상담세미나, 사회복지사 1급 시험준비반, 취업준비 이력서작성 및 모의면접 등)
- 국내대학원(도내 및 서울, 부산지역 등의 대학)진학 및 해외 유학 지도
- 취업분야
공공분야: 사회복지전담공무원, 국민연금공단, 국민건강보험공단 등
민간분야: 종합사회복지관을 비롯한 각종 사회복지시설 및 기관, NGO 등 비영리복지기관, 청소년시설 및 기관, 상담시설 및 기관, 사회복지 및 청소년관련 정책 연구기관, 초·중·고교를 포함한 학교사회복지 영역, 병원 및 정신보건센터를 포함한 의료사회복지와 정신건강사회복지영역

교육과정 | 4년제

- 1 대학세미나, 대학공동교양, 사회복지개론, 인간행동과 사회환경, 청소년 심리 및 상담, 청소년문화, 사회복지행정론, 아동복지론, 성격심리학, 청소년 문제와 보호
- 2 사회복지정책론, 장애인복지론, 청소년복지론, 가족복지론, 사회복지역사, 발달심리학, 사회복지실천론, 노인복지론, 학교사회복지론, 여성복지론, 청소년 활동, 청소년학습이론 및 지도
- 3 사회복지실천기술론, 사회복지조사론, 사례관리론, 상담심리학, 의료사회복지론, 사회복지현장실습, 지역사회복지론, 상담의과정과실제, 집단상담, 청소년지도방법론, 청소년프로그램개발과평가
- 4 사회복지법제와실천, 정신건강사회복지론, 심리평가, 상담세미나, 청소년육성제도론, 사회복지세미나, 사회복지윤리와철학, 사회복지시설창업및운영, 사회복지상담실무, 사회문제론



18 사회복지학부
유아교육과 DEPT. OF EARLY CHILDHOOD EDUCATION

학과장 연구실 | 064·741·7425
 학과 사무실 | 064·741·7480

**미래의 인재를 교육하는
 유아교육 전문가 양성**

유아교육과는 인성, 사명감, 가치관을 갖춘 전문 유아교사 양성을 목표로 한다. 미래지향적 특성화된 교육과정을 통해 현장실무능력과 창의적 사고 및 문제해결능력을 길러내고, 변화하는 시대에 능동적으로 대처할 수 있는 리더십을 갖춘 인재로 성장시킨다. 도내 최대 규모인 교육기관 금호유치원에서 실습을 통한 연계 수업을 운영함으로써 실무 능력을 향상시키고 학사학위 전공심화 과정을 통해 4년제 학사학위 취득 기회를 제공하고 있다.

학과 특성화

- 교육부 교원양성기관 평가에서 최우수, 우수등급 획득(2014, 2017, 2021년)
- 유아교육 전공 및 현장경험이 풍부한 교수진
- 취업 희망자 100% 취업을 달성, 도내·외 우수 기관으로 취업
- 특성화 유아생태교육과정 및 현장역량증심프로그램 운영
- 도내 최대 규모인 교육기관(금호유치원) 연계수업 운영
- 학년별 실습을 통한 연계수업 강화로 현장 적응력 향상
- 4년제 학사학위 시스템 구축(학사학위 전공심화과정 2트랙 운영)

진로 및 자격증 안내

• 진로안내

유치원	어린이집	유아관련 출판 및 언론기관
유아관련 연구소	유아관련 상담기관	전공심화과정 진학 전공심화과정 후 대학원 진학

• 취득자격증

유치원 2급 정교사 자격증	보육교사 2급 자격증
----------------	-------------

- * 전공심화과정 이수 시 장애영유아보육교사 자격증
- * 유아숲지도사 양성과정 참여시 산림교육전문가(유아숲지도사) 자격증

- 유아교육 관련 자격증
 유아코딩교육지도사 자격증
 한국어사 자격증
 우쿠렐레지도사 자격증(확인 필요)

교육과정 | 3년제

- 1 유아교육론, 놀이지도, 아동관찰 및 행동연구, 영유아발달, 기악, 생태유아교육, 아동건강교육, 아동문학교육, 유아음악교육, 교육심리, 교육학개론, 교육철학 및 교육사, 특수교육학개론
- 2 유아교육과정, 보육교사인성론, 아동미술, 언어지도, 영유아발달과교육, 유아교과교육론, 생태유아교육의 실제, 아동수학지도, 영유아사회정서지도, 유아교과교재연구 및 지도법, 교육방법 및 교육공학, 교육사회, 교육평가
- 3 보육실습, 아동권리와 복지, 아동동작교육, 영유아교수방법론, 캠프토디자인, 특수아동통합교육, 미래사회와 유아교육, 부모교육론, 아동안전관리, 유아교과논리 및 논술, 장애아진단 및 평가, 학교폭력예방 및 학생의 이해, 교육봉사활동, 교직실무, 학교현장실습



19 사회복지학부 사회복지과 DEPT. OF SOCIAL WELFARE

학과장 연구실 | 064·741·7605
학 과 사무실 | 064·741·7692

인간존엄·사회정의를 실현하는 사회복지전문가로 거듭난다.

지식기반 사회로의 변화와 생산적 복지구현, 평생학습 사회로의 전환에 따른 사회 발전에 기여할 수 있는 사회복지전문가 양성을 목표로 한다.
 사회복지과에서는 우리 사회 각종 복지요구를 해결하는데 필요한 지식과 기술을 익히고 '삶의 질 향상'에 노력하는 사회복지인을 양성한다.
 2년+2년 학사학위 전공심화과정 운영을 통한 심화교육으로 현장직무능력 강화와 학사학위 취득을 통한 상급자격취득의 기회를 제공하고 있다.

학과 특성화

- 4차 산업혁명시대에 맞춘 사회복지전문가 양성
- 인간중심 기술사회 구현을 위한 창의적, 실천적 전문인 양성
- 사회복지사, 청소년지도사 자격 취득을 위한 교육 운영
- 전공동아리 활동을 통한 지역사회 연계형 직무 경험 기회

취업 및 진학

- 자격증
 - 전문학사 과정 국가 자격증 : 사회복지사 2급, 청소년지도사 3급 (그 외 민간 자격증 학생 수요 반영 운영)
 - 학사학위 전공심화 과정 : 2년제 전문학사 졸업 후 2년제 전공심화 교육과정으로 사회복지사 2급
 - 유자격자는 졸업 시 사회복지사 1급 시험 응시 가능
- 취업 분야
 - 사회복지전담공무원
 - 아동 및 청소년 분야 : 지역아동센터, 아동양육시설, 아동보호전문기관, 공동생활가정, 가정위탁지원센터, 자립지원시설, 아동보호치료시설
 - 가정 및 지역사회 : 모자가족복지시설, 건강가정지원센터, 지역사회보장협의체
 - 의료 및 정신보건: 정신건강복지센터
 - 노인 분야 : 노인주거복지시설, 노인복지시설, 노인여가복지시설, 재가노인복지시설, 노인보호전문기관
 - 사회복지행정 : 사회복지협의회, 사회복지공동모금회
 - 장애인 분야 : 장애인 거주시설, 장애인 지역사회재활시설, 장애인 직업재활시설, 장애인 의료재활시설

교육과정 | 1,2학년

전문 학사 (교양) 대학세미나, 공동 교양 (사회복지사) 사회복지학개론, 인간행동과 사회환경, 사회복지행정론, 사회복지조사론, 사회복지정책론, 사회복지실천론, 사회복지실천 기술론, 사회복지법제와실천, 지역사회복지론, 사회복지현장실습, 자원봉사론, 아동복지론, 가족복지론, 장애인복지론, 노인복지론, 학교사회복지론, 정신건강론 (청소년 지도사) 청소년문화, 청소년문제와 보호, 청소년 심리 및 상담, 청소년지도 방법론, 청소년 프로그램개발과평가, 청소년 육성제도론

교육과정 | 3,4학년

전공 심화 (교양) 외국어회화 및 실습, 인성과교육, 토론과발표 사회복지근거기술, 사회복지윤리와철학, 사회복지역사, 사례관리및실습, 자료분석및실습, 사회복지장론, 사회복지상담의이해, 정신건강사회복지론, 의료사회복지실무, 교정복지실무, 사회복지마케팅, 사회복지세미나 I, II, 사회복지와사회적기업, 사회복지현장연구세미나, 사회기업평가및실습, 사회복지상담의실제, 사회복지시설운영및실습, 다문화와사회복지, 청소년복지론



20 사회복지학부
복지행정과 DEPT. OF WELFARE
 ADMINISTRATION

학과문의처 | 064-741-7674

**따뜻한 마음과 효율성으로 복지를 실현하는 복지 전문가 및
 사무관리 전문가를 양성한다**

지식·정보화 사회에 부합하는 공무원 및 복지행정 전문 인력을 양성한다. 이를 위하여 인성과 소양을 기본으로 한 정부기관의 행정실무 전문가인 공무원 양성, 지역 사회복지의 실현을 위한 사회복지사 양성, 실무 자격증 및 컴퓨터 활용능력을 갖춘 사무관리 전문가 양성 등에 중점을 두고 있다. 복지행정과를 졸업하면 사회복지사 2급 자격증을 취득할 수 있으며 복지행정에 관한 새로운 관리지식과 기법을 교육하여 복지행정 향상에 기여할 수 있는 능력을 기를 수 있다. 또한 각종 사무관리기술을 습득하여 사무관리에 관한 전문 능력을 갖출 수 있다.

학과 특성화

- 사회복지사 2급 자격증 취득
- 복지 정보교류를 통한 지식 공유화로 복지 전문가 자질 함양
- 이론 교육과 더불어 현장 경험을 살린 실무 중점 교육
- 특성화교육(전자자격증, 전산회계, 사무자동화산업기사, PCT(컴퓨터활용능력), 사회조사분석사 등)
- 공공기관 및 공무원(사회복지직, 일반행정직, 교육행정직 등) 시험 대비 특강 실시
- 행정실무와 컴퓨터, 인성·소양을 두루 갖춘 전문가 양성

취업 및 진학

- 자격증
 사회복지사 2급, 워드프로세서, 전산회계운용사, PCT(컴퓨터활용능력), 사무자동화산업기사, 인터넷정보검색사, ITQ(정보기술자격) 행정관리사, 사회조사분석사, 정보처리기능사, 정책분석평가사
- 취업 분야
 공공기관 및 공무원(일반행정직, 교육행정직, 사회복지직 등), 사회복지 관련 기관 및 시설, 공기업(한국통신, 한국전력, 주택공사, 담배인삼공사 등)의 사무/회계직, 금융기관(은행, 증권회사, 농협, 신한, 새마을금고, 상호신용금고 등), 항공사(대한항공, 아시아나항공), 여행업체, 호텔, 방송사(KBS, MBC 등)의 사무직, 개인 사업체의 사무직, 법무사, 세무사 및 회계사 등의 사무/회계직
- 진학 (4년제 대학 편입학)
 - 고려대학교 세종캠퍼스 특별 편입 : 공공정책대학 정부행정학부
 - 제주대학교 특별 편입 : 행정학과 연계 편입

교육과정 | 2년제

- 1 공통교양(1)(2), 행정학개론, 정보관리개론, 사회 복지학개론, 자원봉사론, 가족복지론, 인간행동과 사회환경, 재무행정, 사회복지행정론, 사회문제론, 사회복지실천론 대학세미나
- 2 사회복지법제와실천, 사회복지정책론, 사무정보처리, 사회복지실천기술론, 조직론, 사무관리론, 청소년복지론, 사회복지자료분석론, 사회복지조사론, 사회복지현장실습, 전산회계, 프로그램개발 및 평가, 지역사회복지론, 노인복지론, 공통교양(3)



21 정보기술/건축학부 **방송영상학과** DEPT. OF BROADCASTING & FILM 학과문의처 | 064-741-7465

뉴미디어에 대한 남다른 열정과 신념을 실현해 나갈 수 있는 영상 전문인으로 성장한다

21세기 디지털 영상시대에 급부상하는 방송, 영화, 문화예술 분야에서 활동할 고급인력 양성을 위해 전문 방송영상문화 관련 전문교육을 실시하고 있다. 방송영상 전문인력 양성 분야로는 영상연출제작전문가, 영상편집전문가, 촬영전문가, 방송엔지니어, 방송연예, 이벤트, 영화감독, 1인 크리에이터, 컴퓨터특수효과(VFX)등이 있으며, 드론촬영, 수중촬영 등 특수 영상 콘텐츠 분야에 특화 교육을 실시하고 있다.

학과 특성화

2010 수중3D입체영상 특성화 추진/2012 다음트랙, 넥스트트랙/2013 대진애니메이션 트랙, 지역특성화사업선정/2014 산학공동 애니메이션 교육센터 개소/2015 방송영상학과 편제 개편/2019-2022 콘텐츠원 캠퍼스구축 사업

취업 및 진학

- 취업 분야
 - 방송 분야(KBS, MBC, SBS, KCTV, 교통방송, 라디오방송국 등) 오디오기사, 운행가독(MD), 영상편집기사, 시스템운용기술자, 조명감독, 방송CG기사, 유선방송 설비사, 라디오 기술진행자, 무대감독(FD), 방송리포터, TV 라디오 구성작가, 비디오 저널리스트(VJ), 1인크리에이터
 - 영상/멀티미디어 분야(관공서 및 각종시설 방송실, 광고기획사, 프로덕션, IT업체 등) 방송시설 담당 공무원, 영상제작 PD, 영화감독, 인터넷방송 감독, 뮤직비디오 감독, 시청각교육 강사, 방송 설비사, 방송 장비기사, 다큐멘터리 감독, 영상콘텐츠개발자, 3D영상제작 프로덕션, 게임 콘텐츠 기획/제작
 - 애니메이션/문화예술 분야(애니메이션, 문화시설, 축제, 공연기획사, 이벤트사, 테마파크 등) 2D/3D 애니메이터, 웹툰작가, 캐릭터 디자인, 애니메이션 연출/기획, 카툰 일러스트레이션, 일러스트레이터, 레크레이션 지도자, 문화예술행사 기획자, 이벤트 PD, 이벤트 MC, 이벤트 플래너, 극장 관리자, 콘서트 음향감독, 공연 조명감독, 무대감독, 특수효과 감독, 문화예술 공무원, 문화센터 강사, 모델, 엔터테인먼트

교육과정 | 4년제

- 1 공통교양(1),(2),(3), 미디어리터러시교육론, 방송학개론, 사진학, 영상제작론, 영화사, 커뮤니케이션, UCC제작, 영상CG, 디지털영상편집(1), 영상미학, 촬영실습, 대학세미나
- 2 공통교양(4),(5), 드론촬영, 사진촬영실기, 영상콘텐츠기획, 음향실습, 스마트폰영상제작, 디지털영상편집(2), 저널리즘, 디지털색보정, 광고콘텐츠제작, 다큐멘터리제작, 보도및제작론, 유튜브콘텐츠제작
- 3 공통교양(6),(7),(8),기초연기,단편영화제작(1), 영상스튜디오, 특수영상편집, 특수촬영, 단편영화제작(2), 모션그래픽, 연예연기론, 영상전문인자격실기, 조명과무대, 창작사진실기
- 4 공통교양(9), 미디어아트, 작품사진실기(1), 창업의 이해, 캡스톤디자인(1), 작품사진실기(2), 캡스톤디자인(2), 졸업작품실기



22 정보기술/건축학부 인공지능공학과 DEPT. OF ARTIFICIAL INTELLIGENCE ENGINEERING

학과문의처 | 064-741-7589

4차산업혁명으로 진화하는 미래산업사회에서 요구하는 인공지능, 빅데이터, 사이버보안, 사물인터넷 및 지능형 로봇 관련 차세대 핵심 전문기술인력 양성학과!!

4차산업기술혁명을 통해 다가오는 초지능형 미래사회와 기술발전에 대응할 수 있는 전문기술인력 양성을 위해, 기본 공학교육과정을 혁신적인 공학기술교육으로 디자인하여 학생들에게 제공하고, 3, 4학년 과정에서는 미래문화기술연구단 및 연구센터들과 협력을 통한 그룹프로젝트 중심의 최신기술 심화교육에 집중하여, 졸업 후 국내외로 진출하여 인공지능, 사물인터넷, 로봇, 빅데이터, 사이버보안 등의 신기술분야를 주도할 4차산업 혁명 기술 창의·융복합 인재를 양성한다.

학과 특성화

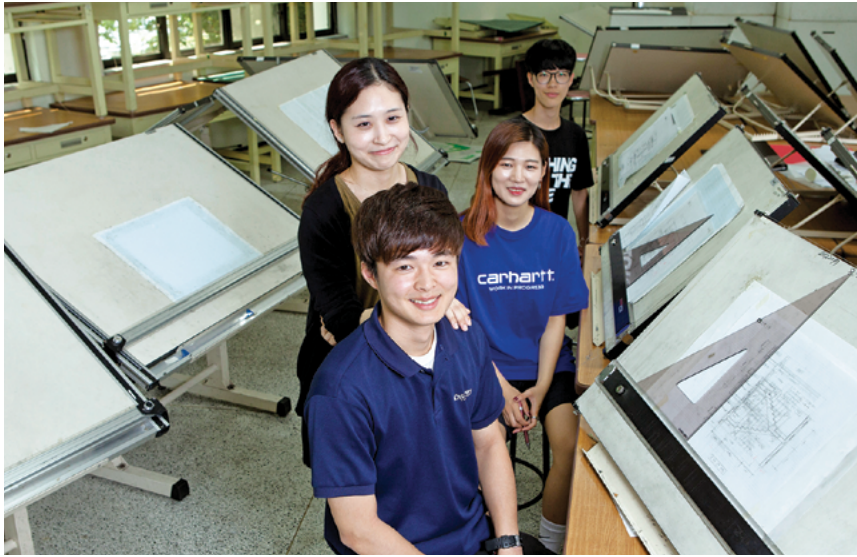
- 인공지능, 빅데이터, 사이버보안, 사물인터넷·로봇 분야 최고경력 교수진 구성 (미국, 독일, 스웨덴 등 다양한 연구경력의 8명 교수진으로 구성)
- 4개의 전공학습트랙 운영으로 미래 융합기술 전문가 양성을 위한 선도적 교과과정 운영
- 정보기술/건축학부 및 연구센터들과의 협력연구과정 지원을 통한 전공심화교육 및 학생연구활동
- 국가의 전략기술 분야인 AI, 드론, 로봇을 비롯한 제주특별자치도의 전략산업인 스마트관광, 스마트팜, 스마트시티 등 관련 국가연계 기술교육 활성화 및 제주의 미래전략산업 맞춤형 고급기술인재양성 프로그램 시행
- 4차산업기술에 맞춘 혁신 교육 시스템을 위해 Learning 5.0 교육 프로그램을 시행하고 토론 중심의 1인 1노트북 병행수업, Open 강좌실, 머신러닝 서버, 클라우드 서버, 지능형, IoT제어키트, 드론실습비행체 등 파격적 실습장비투자와 교육환경시설개선으로 차별적 공학교육 프로그램 운영

취업 및 진학

- 취업 분야
삼성전자 및 계열사, LG전자 및 계열사, 현대자동차 등 자동차 제조사, KT, SKT 등 통신사, 퓨처로봇, 유진로봇 등 로봇 메이커, 다음카카오, 네이버, 아마존, 구글 등 인공지능 서비스 개발 기업, 관공서 전산담당 공무원, 군·경사이버 보안요원 및 인터넷 보안 업체, 사물인터넷(IoT) 개발 업체, 프로그래밍 개발 기업
- 국내외 진학
국내 및 해외 우수대학 대학원 진학(미국, 독일, 스웨덴 등)

교육과정 | 4년제

- 1 대학세미나, 공통교양(1),(2),(9), IoT개론, 기초수학, 데이터베이스, 파이썬프로그래밍, 빅데이터기초및실습, 선형대수개론, 소프트웨어공학, 인공지능개론, 자바프로그래밍, 정보보안개론
- 2 공통교양(3),(4), 기계학습, 드론운용, 신호및시스템, 자료구조, 컴퓨터비전, 확률통계의기초, 데이터마이닝, 로보틱스및드론, 센서및IoT실습, 음성신호인식, 인공지능과사회, 패턴인식
- 3 공통교양(5),(6), 계산지능, 딥러닝, 블록체인, 서버및네트워크보안, 캡스톤디자인1, 텍스트마이닝의 이해와활용, 감성컴퓨팅, 금융데이터분석, 딥러닝자연어처리, 애플리케이션보안, 캡스톤디자인2, 클라우드컴퓨팅
- 4 공통교양(7),(8), 공간정보와자율주행, 캡스톤디자인3, 핀테크개론, 전공영어논문, 캡스톤디자인4



23 정보기술/건축학부 **건축디자인과** DEPT. OF ARCHITECTURAL DESIGN 학과문의처 | 064-741-7483

커리큘럼과 시스템을 통해 시대에 발맞춘 건축공학도를 양성한다

급변하는 건축사회의 기술변혁과 건축문화는 기술자의 전문화, 고도화, 다양화를 요구하고 있다. 따라서 건축디자인과에서는 역량기반 교육과정을 기반으로 미학적 감각 및 건축디자인 공학기술 등을 익혀 전문 건축인으로서 소양을 기르는데 목적을 두고 있다.

학과 특성화

- 역량기반 교육과정 운영
- 실무 중심의 캐드(CAD)교육 및 컴퓨터 그래픽 교육 실시
- 각종 공모전을 통한 학습 참여 기회 확대
- 산업체와 연계한 산학협동을 통한 실무능력 향상 (Capstone설계)
- 전문가 초청 특별강의를 통한 간접체험 기회 확대
- 3+1년제 학사학위 전공심화과정으로 학사학위 취득 가능

취업 및 진학

- 자격증
건축기사, 건축산업기사, 실내건축기사, 실내건축산업기사, 건축시공기술사, 건축구조기술사, 건축사
- 취업 분야
건축설계사무소, 건설회사, 실내건축사무소, 건축 설비회사, 건축 자재회사, 조경회사, 건설감리회사, 컴퓨터 그래픽 회사, 대학 편입 및 유학, 공동주택 및 빌딩 관리사

교육과정 | 3년제

- 1 1학년 대학세미나, 공통교양(1)(2), 건축 CAD(1), 건축학개론, 건축구조, 구조역학(1), Computer Graphic, 건축시공(1), 건축모형, 설계Studio(1), 건축시공(2), 건축계획, 건축 CAD(2), 구조역학(2), BIM 기초
- 2 공통교양(3)(4), 철골구조, 건축설비, BIM실내 디자인Studio, 서양건축사, 실내건축론, 공간 디자인, 설계Studio(2), 근현대건축, 철근콘크리트구조계산, 가구디자인, 철골구조계산, 공간 디자인프로젝트, 철근콘크리트구조
- 3 공통교양(5)(6), 건축적산견적, 건축법규, 설계 Studio(3), 컴퓨터구조해석, 창업기초, 창업실무, BIM실무, 건축프레젠테이션, Capstone설계, 건축물유지관리및안전진단, 구조설계실무, 3DPrinting기초



24 정보기술/건축학부
컴퓨터정보과 DEPT. OF
 COMPUTER INFORMATION

학과문의처 | 064-741-7404, 7564

S/W·프로그래밍 분야 특성화 학과

S/W·프로그래밍 분야 특성화 학과로서 최첨단 멀티미디어 실험·실습 기자재를 구비하여 클라우드 컴퓨팅 환경하의 정보시스템 운영과 관련한 전문화 교육을 실시하고 있다. 컴퓨터 시스템의 이해를 기본으로 하여 단계별 학습의 특화 교육을 실시하고 있다.

학과 특성화

- S/W·프로그래밍 분야 특성화 학과지정, 컴퓨터활용 능력을 겸비한 컴퓨터응용 전문인력 양성
- 6대 핵심교육 : ①S/W·프로그래밍, ②컴퓨터 및 네트워크 보안, ③인공지능/블록체인/빅데이터/사물인터넷, ④모바일·게임S/W, ⑤웹디자인/애니메이션/컴퓨터그래픽, ⑥웹/앱콘텐츠제작 특화교육
- 학사학위 전공심화과정 운영으로 산업체 재직 중 4년제 컴퓨터공학사 취득 가능

취업 및 진학

- 자격증
정보처리산업기사, 사무자동화산업기사, 로봇소프트웨어개발기사, 임베디드기사, 컴퓨터활용 1,2급, AI 학습데이터전문가, 빅데이터분석기사, 네트워크관리사, 게임그래픽전문가, 멀티미디어콘텐츠제작전문가, 게임프로그래밍전문가, PC정비사, 리눅스마스터, 컴퓨터그래픽스기사, 국제공인 CCNA, CCNP
- 취업 분야
S/W개발업체(웹/앱/모바일/웹디자인), 컴퓨터프로그래머, 컴퓨터 및 네트워크보안전문가, 빅데이터 및 사물인터넷, 인공지능, 컴퓨터실기교사, 기업체 전산실, 웹호스팅업체, 웹운영/개발업체 등
- 진학
제주대학교 등 도내외 4년제 대학 편입, 해외유학 편입반 지도 (해외자매대학 및 유학 준비생에 대한 외국어 교육)

교육과정 | 2년제

- 1 대학세미나, 공통교양(1)(2), 컴퓨터활용, 빅데이터기초, 기초프로그래밍, 웹디자인, 사물인터넷실습, UI/UX실습, 데이터베이스활용, 정보시스템기반기술, 프로그래밍언어활용, 웹프로그래밍개발실무, 미디어제작실무, 네트워크실무
- 2 공통교양(3)(4), 객체지향프로그래밍, 웹사이트제작실무, 클라우드컴퓨팅, 창업기초, JAVA프로그래밍, 임베디드프로그래밍, 블록체인실무, 모바일프로그래밍, 캡스톤디자인, 창업실무, 인터넷게임실무, 메타버스활용, 인공지능실습



25 정보기술/건축학부 **컴퓨터멀티미디어과** DEPT. OF COMPUTER MULTIMEDIA 학과문의처 | 064-741-7669, 7688

멀티미디어 콘텐츠 산업을 이끌어갈 창의적 실무 전문가로 양성한다.

컴퓨터멀티미디어과는 '인간중심 기술사회 구현을 선도하는 역량기반 멀티미디어 전문 인력 양성'이라는 학과 비전을 달성하기 위하여 첫째, 사용자 인터페이스와 사용자 경험에 적합한 멀티미디어 디자인, 둘째, 컴퓨터, 노트북, 스마트 기기를 활용한 스마트 웹/앱 개발 및 프로그래밍, 셋째, 4차산업혁명기반 기술과 획기적인 아이디어를 바탕으로 하는 융복합 콘텐츠 제작 등 역량기반 교육과정 운영을 통해서 '문제해결 능력이 탁월한 멀티미디어 콘텐츠 제작 전문가 양성'을 학과 교육목표로 한다.

학과 특성화

- 멀티미디어콘텐츠 기획·설계·제작 등의 전 과정을 통합하는 멀티미디어콘텐츠 통합 실무 전문가 양성
- 첨단 교육시설 및 기자재를 활용하여 전공 관련 인턴십 프로그램과 스마트 창작 프로젝트 수행을 통한 실무 전문 능력의 배양
- 콘텐츠 제작 분야 전공 능력 향상과 핵심역량 기반 직업능력 강화 교육과정 운영
- 창조적인 IT융합 아이템 발굴과 메타버스 플랫폼 기술개발을 바탕으로 한 학생 동아리 활동지원
- 다양한 디지털콘텐츠 제작기술에 대한 전문능력 확보로 IT산업체 취업 분야 다변화

취업 및 진학

- 국가기술 및 국가 공인
멀티미디어콘텐츠제작전문가, 컴퓨터그래픽운용기사, 게임그래픽전문가, 게임기획전문가, 게임프로그래밍전문가, 리눅스마스터, ITQ, GTQ, ADsP
- 민간자격증
코딩지도사, 디지털정보활용능력, 국제공인MOS, ICDL
- 취업 분야
디지털콘텐츠 기획 및 개발업체, 가상현실 및 증강현실 제작업체, 웹디자이너, 스마트 앱 제작회사, 쇼핑몰 창업자, 2D 및 3D 그래픽개발, 애니메이션 제작업체, 벤처기업, 디지털콘텐츠제작 기업, 관공서 및 일반 기업 IT 분야 등
- 진학 분야(학사학위 취득)
 - 제주한라대학교 컴퓨터공학과(전공심화과정)
 - 고려대학교 세종캠퍼스
 - 제주대학교 및 국내 대학

교육과정 | 2년제

- 1 대학세미나, 공통교양(1)(2), 컴퓨터활용, ADsP 개론, 파이썬프로그래밍, UI/UX디자인, 프리젠테이션, 멀티미디어그래픽, 애니메이션, 게임개발실습, 미디어영상편집, 일러스트레이션, R테이터분석실습, SNS이해, 3D콘텐츠기획
- 2 공통교양(3)(4), HTML5&CSS3, 게임콘텐츠제작, 통계와데이터마닝, 자바프로그래밍, 데이터시각화, 가상현실융합실무, 실감형 콘텐츠제작, 안드로이드프로그래밍, 증강현실실습, 리눅스실무, 캡스톤디자인, 벤처창업론, IT창업실무



26 생명자원학부 마산업자원학과

DEPT. OF EQUINE RESOURCE
MANAGEMENT

학과문의처 | 064-741-7533

제주의 말산업 인프라를 바탕으로 글로벌한 말산업 전문가로 성장한다

마산업자원학과에서는 국내 최고의 교수진을 확보하여 승마, 경마 및 재활승마를 포함한 말산업 분야의 전문 인력을 양성하고, 신성장동력산업으로 여겨지는 고부가가치 6차 산업인 말산업을 융복합하여 분야별 말생산 육성, 보건관리, 조련 및 관광 등을 망라하여 대한민국 최고 양질의 현업실무 현장 교육이 이루어진다.

학과 특성화

- 2011년 제주특별자치도 말산업 특성화 대학 지정 및 지원
- 2014년 농림축산식품부 「말산업 전문인력 양성기관」 선정
- 2017년 한국마사회 「승용마 순치조련기술 위탁 기관」 선정
- 2017년 제주특별자치도 「말산업 전문인력 양성 위탁 교육기관」 지정
- 2017~2021년 「농림축산식품부 말산업 관련 국가고시 자격시험」 고사장 지정운영
- 전용 실습목장, 실내 승마장, 실외 조련장, 외승로 등 국내 최고 수준 실습시설 구축
- 학교 수업과 병행한 산학협력 공동교육 프로그램 운영
- 해외 말산업 인재양성기관과 연계해 인턴십 및 해외 연수 프로그램 운영

취업 및 진학

- 자격증
 - 국가자격(농림부) : 말 조련사, 재활승마지도사, 장제사, 축산(산업)기사
 - 국가자격(문체부) : 생활스포츠지도사, 유소년스포츠지도사, 장애인스포츠지도사, 노인스포츠지도사, 전문스포츠지도사
- 취업 분야
 - 공무원 : 한국마사회, 축산진흥원, 축산과학원 등
 - 조합 및 협회 : 축협, 농협, 경마장 조교사협회, 경주마생산자협회 등
 - 승마장 및 말생산목장 : 공공 및 대기업 승마장 및 생산목장
 - 해외취업 : 호주, 뉴질랜드, 일본 등 (말 조련센터, 승마학교 및 말 생산목장)
 - 교육기관 : 국내외 대학원 진학/학위취득을 통한 대학교원 및 교고 교사
 - 기타 : 사료회사, 개인농장, 동물사육사, 인공수정센터

교육과정 | 4년제

- 1 마학, 말 해부생리학, 기본마술, 기초조련, 마장 마사 및 장구관리, 말관련 상식, 말관련 법규, 생활스포츠교육학
- 2 가축사양관리, 말 질병관리, 가축번식생리학, 마장마술, 경주마조련, 사료작물및초지학, 기초장 애물, 기초생물학, 말산업영어
- 3 말 번식관리, 장제학, 축산창업및경영관리, 경주마술, 기승조련, 공람마술, 응급처치, 대인관계 능력, 문제해결능력
- 4 가축육종학, 육성마 관리, 말 행동심리, 말 운동관리



27 생명자원학부
마사학과
 DEPT. OF EQUINE MANAGEMENT
 SCIENCE

학과문의처 | 064-741-7533

**레저산업의 새로운 영역,
 승마의 가능성과 즐거움을 발견하는 삶에 도전한다**

국민소득 3만 달러 시대에 국민의 다양한 레저 욕구 증대와 함께 승마, 경마에 대한 수요가 증가되고 있는 상황이다. 이에 따라 마사학과에서는 말 관련 레저산업 육성발전에 필요한 인재를 양성하기 위해서 다양한 이론교육과 더불어 산업현장에서 요구하는 맞춤형 실무교육을 실시하며 산업체와 연계한 현장실무교육을 중점적으로 실시하고 있다. 또한 4년 교육과정을 통해 말 산업 전반에 걸쳐 다양한 교육환경을 제공함으로써 국내외의 다양한 말 관련 산업체는 물론 해외까지도 진출할 수 있는 유능한 말 산업 전문인력을 양성한다.

학과 특성화

- 2011년 제주특별자치도 말산업 특성화 대학 지정 및 지원
- 2014년 농림축산식품부 「말산업 전문인력 양성기관」 선정
- 2017년 한국마사회 「승용마 순치조련기술 위탁 기관」 선정
- 2017년 제주특별자치도 「말산업 전문인력 양성 위탁 교육기관」 지정
- 2017~2021년 「농림축산식품부 말산업 관련 국가고시 자격시험」 고사장 지정운영
- 전용 실습목장, 실내 승마장, 실외 조련장, 외승로 등 국내 최고 수준 실습시설 구축
- 학교 수업과 병행한 산학협력 공동교육 프로그램 운영
- 해외 말산업 인재양성기관과 연계해 인턴십 및 해외 연수 프로그램 운영
- 2018년 한국마사회 협력힐링승마시설 지정(3년연속)

취업 및 진학

- 자격증
 - 국가자격(농림부) : 말 조련사, 재활승마지도사, 장제사, 축산(산업)기사
 - 국가자격(문체부) : 생활스포츠지도사, 유소년스포츠지도사, 장애인스포츠지도사, 노인스포츠지도사, 전문스포츠지도사
- 취업 분야
 - 공무원 : 한국마사회, 축산진흥원, 축산과학원 등
 - 조합 및 협회 : 축협, 농협, 경마장 조교사협회, 경주마생산자협회 등
 - 승마장 및 말생산업장 : 공공 및 대기업 승마장 및 생산업장
 - 해외취업 : 호주, 뉴질랜드, 일본 등 (말 조련센터, 승마학교 및 말 생산업장)
 - 교육기관 : 국내외 대학원 진학/학위취득을 통한 대학교원 및 고교 교사
 - 기타 : 사료회사, 개인농장, 동물사육사, 인공수정센터

교육과정 | 4년제

- 1 마학, 기본마술, 기초조련, 가족사양관리, 말관련 법규, 마장마사장구관리, 스포츠심리학
- 2 마장마술, 재활승마기초, 장애물비월, 마장마술훈련, 경주마조련, 말질병관리
- 3 캡스톤디자인(재활승마응용), 기승조련, 마장마술지도, 장애물비월지도, 가족육종학, 축산창업및경영관리, 실기교육방법론, 교육학개론
- 4 승마지도, 마차운영, 승마교수법향상, 동물보건학, 가족번식생리학, 사료작물초지학, 자마관리말산업공예및유소년승마, 말행동심리



28 생명자원학부 환경원예과

DEPT. OF ENVIRONMENTAL
HORTICULTURE

학과문의처 | 064-741-7533

제주 천혜 식물자원을 활용하여 힐링관광산업을 창출하는 스마트원예전문가 양성!

4차 산업혁명 시대, 농업의 미래 경쟁력 확보를 위해 농업과 ICT기술을 융합한 스마트농업 전문인력을 양성한다. 실무 프로젝트 수행 능력의 배양에 초점을 맞춘 현장학습 중심의 교육과정 제공을 통해 스마트팜의 전반적인 운영시스템을 이해하고 작물과 환경요인과의 관계를 해석할 수 있는 전문인력과 식물자원을 상품·관광자원화하는 6차 산업을 선도할 창의적인 인재육성을 목표로 한다.

학과 특성화

- 교내에 실습지와 실습지내 연구시설을 확보하여 이론 습득과 동시에 실습이 이루어지는 현장학습 중심의 강의
- 지역산업의 니즈 및 트렌드를 반영하여 현장 중심형 실무 프로젝트 수행 능력의 배양에 초점을 맞춘 교육
- 농산업 중심의 지역 인적자원 개발을 위한 교육 훈련 기회 제공
- 지역 농민의 교육 참여 활성화를 통한 제주 농산업 기술력 향상 및 경쟁력 강화 교육 전개

취업 및 진학

- 자격증
원예기능사, 시설원예산업기사, 유기농업산업기사, 종자산업기사, 농산물품질관리사, 화훼장식기능사, 화훼장식산업기사, 치유농업사
- 취업 분야
농촌진흥청(산하 연구기관 등), 각 지자체 농업연구센터, 농업 시설 구축 업체, 스마트팜 구축 업체, 농업 컨설턴트, 자영농 창업, 해외취업(농업현장, 농업교육기관 등), 치유농업 전문가

교육과정 | 2년제

1 대학생활의이해(1)(2), 대학세미나, 식물과원예, 토양과비료, 식물과스마트센서, 농업의역사, 미래의농업, 농산물품질탐색, 생활원예, 단위화훼장식기초, 영어회화, 시설원예기초, 작물의번식, 병충해관리, 도시농업, 과수재배, 농업창업경영관리, 화훼재배, 단위화훼장식심화

2 대학생활과미래(1)(2), 시설원예심화, 스마트팜기초, 채소재배기초, 열대과수재배, 감귤재배, 잔디조성관리, 농업창업세미나, 그린투어리즘, 공간화훼장식기초, 정보능력, 식물공장, 스마트팜심화, 채소재배심화, 농산물수확과가공, 환경친화농업, 농산물홍보전략, 실내정원, 공간화훼장식심화



29 예술학부 **산업디자인학과** DEPT. OF INDUSTRIAL DESIGN 학과문의처 | 064·741·7482

**글로벌 환경에 적합한 차별화된
비주얼 커뮤니케이터로 성장한다**

현대의 다양한 삶의 방식에 초점을 둔 실용적이며 미래지향적인 융합형 디자인 서비스 인재 양성에 그 목표를 둔다.

이를 위해 시각디자인, 제품디자인, 패션그래픽디자인, 영상디자인 및 애니메이션, 웹툰, 캐릭터디자인, 서비스디자인, 2D/3D애니메이션, 영상디자인/미디어아트, UI/UX디자인, 리빙프로덕트디자인(추가) 등이 융합되어 새로운 형태의 디자인 교육과정으로 운영된다. 이 과정에서 다양한 디자인 분야의 이론적, 문화적, 조형적 가치를 연구 개발하고 마케팅과 생산에 초점을 둔 다양한 디자인 프로젝트를 수행하여 창의적 문제 해결 능력 및 디자인 실무능력을 함양한다.

학과 특성화

- 도내 유일의 웹툰 전공 트랙 운영
- 러닝5.0기반 전공 역량 강화 교육
- 프로젝트 기반 실무 교육을 통한 디자인 특성화
- 글로벌 디자인 역량을 갖춘 융합형 디자인 인력 양성
- 국내외 인턴십 취창업 프로그램 운영
- 메이커스페이스 센터 운영을 통한 재학생 실무 역량 강화(추가)

취업 및 진학

- 자격증
산업디자인기사, 시각디자인산업기사, 컬러리스트산업기사, 포장산업기사, 문화예술교육사, 컴퓨터그래픽스운용기능사 등
- 취업 분야
 - 디자인 전문회사, 일러스트, 그래픽, 브랜드, 패키지, 팬시, 전시그래픽 등 기업의 디자인 부서, 출판사, 방송국, 신문사, 잡지사, 광고기획사, 관공서, 호텔, 리조트 홍보 관련 분야,
 - 광고 및 CF영상 제작 분야, 2D/3D 애니메이션, 영상디자인, 미디어아트, 게임그래픽, 캐릭터디자인, 웹툰, 3D그래픽디자인, 3D프린팅 분야
 - 리빙용품 디자이너, 환경디자인, 제품디자인, 공간디자인 분야
 - 패션그래픽디자인, 텍스타일디자인, 문화상품디자인, 패션스타일리스트, 디스플레이어, 코디네이터, 패션기획MD, 브랜드매니저
 - 일러스트레이터, 디자인 창업, 프리랜서, 예술강사, 디자인강사, 미술학원 등 작가 및 디자인 교육 기관 취업
 - 해외(미국, 유럽, 호주, 일본, 중국 등) 디자인 관련기업 취업
 - 대학원 진학 및 해외유학

교육과정 | 4년제

- 1 대학세미나, 기초디자인, 색채디자인, 발상과 표현, 입체조형, 디자인리서치, 디지털디자인(1)(2), 웹툰드로잉, 캐릭터디자인, 패션그래픽 디자인, 디자인론
 - 2 에디토리얼디자인(1)(2), 그래픽디자인(1)(2), 일러스트레이션, 3D디자인(1)(2), 디자인사, 디자인마케팅, UI/UX디자인(1), 창업기초, 창업실무
 - 3 브랜드디자인, 광고디자인, 복디자인, 리빙프로덕트디자인, 영상애니메이션(1)(2), UI/UX 디자인(2), 환경디자인, 패키지디자인, 서비스 디자인, 캡스톤디자인(1)
 - 4 커뮤니케이션디자인스튜디오, 복디자인스튜디오, 패키지디자인스튜디오, 영상애니메이션스튜디오, 캡스톤디자인(2), 디자인세미나, 디자인스튜디오, 디자인포드폴리오, 장기현장실습
- 웹툰 트랙** 웹툰드로잉, 캐릭터스케치, 컨셉아트, 웹툰 연출, 웹툰제작, 웹툰스튜디오, 웹툰출판



30 예술학부
음악과

DEPT. OF MUSIC

학과문의처 | 064-741-7660

감성으로 소통하고 자유롭게 표현하는 전문 음악인으로 성장한다

‘문화산업의 시대’를 맞이하여 개인의 음악적 재능과 창조적 역량을 계발, 육성함으로써 음악을 통한 자기실현과 글로벌 문화예술산업 발전에 기여하는 경쟁력있는 음악 인재를 양성하는 것을 목표로 한다. 특히 클래식음악 전공과 대중음악 전공이 함께 운영됨으로써 다양한 음악적 경험을 통해 수준 높은 음악인으로서의 발전을 이룰 수 있으며, 실기교사자격증 취득을 통해 음악 전문인으로서 차별화된 경쟁력을 갖출 수 있다. 또한 풍부한 음악경력의 교수진이 지도하는 개인 맞춤형 1:1 전공실기 수업과 음악이론 및 연주·공연실습의 균형 있는 교육 프로그램을 통해 음악전공 학생들의 음악적 기량을 최대한 향상시키고 있다.

학과 특성화

- 전국 전문대학 음악 분야 최우수학과 선정 경력
- 실기교사(음악) 자격증
- 음악전문학사
- 클래식음악, 대중음악(K-POP, 재즈 등 대중음악 전반) 등 다양한 전공 개설
- 한라아트홀 내에 위치한 쾌적한 음악교육시설 (합주실, 컴퓨터뮤직스튜디오, 앙상블실, 디지털음악실, 개인연습실 등)
- 현장중심 교육과정 및 차별화된 교수학습법을 통한 경쟁력있는 전문 음악인 양성
- 경쟁력 있는 자격증을 통한 취업에 강한 전문음악인 양성
- 전공별 우수한 교수진과 학생의 1:1 전공실습 수업

취업 및 진학

- 자격증
 - 실기교사 자격증
 - 취업 분야
- 실기교사, 음악학원 경영자·강사, 유아교육기관 실기강사, 보컬 트레이너, 문화센터 및 평생교육원 강사, 밴드 뮤지션, 연주단체, 보컬리스트, 오케스트라·실내악단·합창단·군악대 단원, 공연 기획, 방송국, 스튜디오, 음향 관련 업체, 이벤트 회사 등

교육과정 | 2년제

1 대학세미나, 공통교양(1)(2), 전공실기(1)(2), 대중음악사(1)(2), 음악사(1)(2), 민속예술실기(1)(2)사물놀이, 시창청음(1)(2), 앙상블(1)(2), 음악개론, 음향의 이해, 클래식피아노, 합주(1)(2), 합창(1)(2), 건반화성, 무대연주(1), 작편곡법(1), 화성학(1)

2 공통교양(3)(4), 전공실기(3)(4), 무대연주(2), 실용반주, 앙상블(3), 작편곡법(2), 작사법, 창업과예술경영(1)(2), 합주(3)(4), 합창(3)(4), 화성학(2), 국악개론, 스코어제작, 음악교수법, 음악치료학, 졸업작품워크숍, 교육개론, 실기교육방법론



31 예술학부 **뷰티아트과** DEPT. OF BEAUTY ART **학과문의처 | 064·741·6701, 7482**

**손끝으로 창조하는 아름다움,
머리부터 발끝까지 예술로 승화한다**

급변하는 현대사회에서 뷰티분야에 대한 폭넓은 이해와 지식을 함양함으로써 국제화 시대에 발맞추어 능동적으로 대처할 수 있는 글로벌 뷰티전문인 양성을 목적으로 한다. 이를 위해 피부미용, 헤어미용 전공분야의 심화교육을 실시한다.

해외 취업 | 2009년부터 도내 최초로 미용 관련 일본, 호주 취업을 실시하였으며 외국어 집중교육, 장학금, 비자신청 등에 대한 대학의 적극적인 지원으로 매년 해외 취업 지원자가 증가하여 2020년까지 총 112명이 해외취업을 하여 뷰티 관련 학과로는 국내 대학 중 최대 규모이다.

학과 특성화

- 헤어미용, 피부미용 전공 심화교육
- 풍부한 장학 혜택과 높은 취업률
- 미용 봉사활동, 전문가 초청 세미나, 취업특강 등 다양한 학과 행사를 통한 전공실무능력 향상
- 체계적인 실습 위주의 전공교육
- 전국 규모의 미용대회, 뷰티공모전 참가 및 입상
- 일본, 호주, 중국, 미국 등 해외연수 및 취업 뷰티 분야 전국 최고
- 캡스톤디자인, 창업 교과목 운영을 통한 창의적 인재 양성

취업 및 진학

- 취업
헤어디자이너, 두피 모발관리사, 헤어컬러리스트, 헤어샵 창업, 헤어샵 매니저, 미용제품 회사 및 기자재 회사, 국내외 미용교육기관 강사, 해외 미용실 취업 및 창업 등
- 진학
4년제 대학 편입(서경대, 광주여대, 중앙대, 건국대 등)(추가)

교육과정 | 2년제

전공 기본헤어퍼머넌트, 미용학, 미용공중보건학, 네일아트, 헤어샴푸, 헤어드라이, 남성헤어커트, 기본헤어커트, 기본헤어컬러, 공중위생학, 헤어미용창업기초, 헤어미용봉사(2), 응용헤어퍼머넌트, 헤어업스타일, 응용헤어커트, 헤어캡스톤디자인, 응용헤어컬러, 헤어미용창업실무, 헤어미용실무, 헤어창업커트실습, 헤어펌아트실습, 헤어컬러아트실습, 헤어세미나, 헤어창업세미나, 헤어현장실습학기제, 얼굴관리1, 얼굴관리2, 향기요법, 뷰티메이크업, 제모및눈썹관리, 피부미용고객관리, 피부미용창업, 피부미용세미나, 특수관리캡스톤디자인, 메디칼스킨케어, 스파테라피실무, 경락한방요법, 미용해부학, 발반사요법, 뷰티세미나, 웰빙테라피실습캡스톤디자인, 피부임상실습, 피부현장실습

교양 대학세미나, 공통교양(1)(2)

2024
CHEJU
HALLA
UNIVERSITY

63092 제주특별자치도 제주시 한라대학로 38(노형동)
38, Halladaehak-ro, Jeju-si, Jeju Special Self-Governing Province, Republic of Korea
Tel 064-741-7575 | Fax 064-747-3989 | www.chu.ac.kr

